

# ACN Fax Office



***Uw Atari ST***  
***== als fax ==***

## Inhoud ACN Fax Office/Pro

De hoofdstukken en paragrafen die speciaal ACN Fax Office Pro betreffen, zijn gemerkt met een sterretje.(\*). Ze kunnen aangetroffen worden in de separate handleiding van de Pro-versie.

<b>1.</b>	<b>Voorwoord</b>	<b>5</b>
<b>1.1</b>	<b>Telefax met de Atari</b>	<b>5</b>
1.2	ACN Fax Office en ACN Fax Office Pro	5
1.3	Registratiekaart	6
1.4	Telefax-normen	6
1.5	Lees.mij alstublieft werkelijk	7
1.6	Kritiek	7
1.7	Problemen?	7
1.8	Veiligheidskopie	10
1.9	Copyright GDOS	10
<b>2.</b>	<b>De structuur van ACN Fax Office Pro</b>	<b>11</b>
2.1	De files op de programma-diskette	11
2.2	De programma-structuur van ACN Fax Office Pro	11
2.3	Flydials en popup-menu's	12
2.4*	Faxen vanuit externe programma's	13
<b>3.</b>	<b>Installatie</b>	<b>14</b>
3.1	Installatie op harddisk	14
3.2	Installatie op diskette	16
3.3*	De Atari en RTS/CTS	18
<b>4.</b>	<b>Konfiguratie</b>	<b>20</b>
4.1	Files	20
4.2	Vormgeving van pagina's	21
4.2.1	Het maken van kopregels en voetregels	22
4.3	Instellingen modem	23
4.4	Data afzender	25
4.5	Diversen	26
4.6	Konfiguratie laden	27
4.7	Konfiguratie opslaan	27
4.8	Programmastart met een andere configuratie	27

<b>5.</b>	<b>De module 'Fax-Layout'</b>	<b>28</b>
5.1	De kopregel van de module 'Fax-Layout'	28
5.2	Instellen van de fax-resolutie	29
5.3	Het ikonen-overzicht van de module 'Fax maken'	29
5.4	Het formaat van de tekstfiles	30
5.5	Synoniemen in ASCII-files	30
5.6	Overzicht van de interne synoniem-nummers	31
5.7	Het formaat van afbeeldingen	33
5.8	Tekstfiles selekteren	34
5.9	Grafische files selekteren	34
5.10	Teksten en afbeeldingen verschuiven	35
5.11	Files verwijderen en editten	36
5.12	Paginagrenzen bepalen	37
5.13	Gemaakte faxen weergeven	38
5.14	Ontvanger van de fax selekteren	39
5.15	Het tijdstip van verzending selekteren	39
5.16	De fax verzenden	39
5.17*	Venstergroottes en -posities	41
<b>6.</b>	<b>Ontvangst van de fax</b>	<b>42</b>
<b>7.</b>	<b>Adressen selekteren</b>	<b>43</b>
7.1	Het venster van de adreselektie	43
7.2	Nieuwe adressen invoeren	44
7.3	Een adres wijzigen	45
7.4	Adressen verwijderen	45
7.5	Adressen vinden	46
7.5.1*	Zoekverbindingen	-
7.5.2*	Laden en opslaan van zoekmaskers	-
7.6	Adressen sorteren	46
7.7	Het menu 'File'	46
7.7.1*	Laden	-
7.7.2*	Toevoegen	-
7.7.3*	Importeren	-
7.7.4*	Opslaan	-
7.7.5*	Opslaan als	-
7.7.6*	Exporteren	-
7.7.7*	File verwijderen	-
7.7.8*	Nieuwe folder	-

<b>8.</b>	<b>Het menu-item 'Faxen'</b>	<b>47</b>
8.1	Faxen verwijderen	47
8.2	Trefwoord	47
8.3	Gezien	47
8.4	Opnieuw	48
8.5	Ontvangen/Verzonden faxen	48
8.6	Archiveren van faxen	48
<b>9.</b>	<b>De module 'Fax weergeven'</b>	<b>50</b>
9.1	De kopregel van het weergave-venster	50
9.2	De iconen van het weergave-venster	50
9.2.1	Het diskette-icoon	50
9.2.2	Het printer-icoon	51
9.2.3	Het icoon 'Blad draaien'	51
9.2.4	De iconen 'Pagina vooruit' en 'Pagina terug'	51
9.2.5	Het loep-icoon	52
9.2.6	Het contrast-icoon	52
9.2.7	Het informatie-icoon	52
9.3*	Verplaatsen van de fax in het venster	52
<b>10.</b>	<b>De logfile van ACN Fax Office Pro</b>	<b>53</b>
<b>11.*</b>	<b>Direkt faxen vanuit programma's</b>	<b>-</b>
11.1*	De voorwaarden	-
11.2*	Het concept	-
11.3*	Het gebruik	-
11.4*	Faxdrivers	-
11.5*	Faxdriver-ontwikkelpakket	-

*De hoofdstukken en paragrafen die speciaal ACN Fax Office Pro betreffen, zijn gemerkt met een sterretje.(\*). Ze kunnen aangetroffen worden in de separate handleiding van de Pro-versie.*



## **I. Voorwoord**

### **1.1 Telefax met de Atari ST**

Hartelijk welkom bij de wereldstandaard Telefax.

Telefax is één van de meest revolutionaire ontdekkingen op het gebied van telekommunikatie. Op geen enkel ander gebied is er sprake van vergelijkbare groeicijfers. Een fax is in de zakelijke wereld niet meer weg te denken en ook de particuliere gebruiker maakt er in toenemende mate gebruik van.

Een paar jaar geleden was dit nog een duur medium en daarom alleen voorbehouden aan zakelijke gebruikers. In 1990 kwamen de eerste modems op de markt die, naast de gewone datakommunikatie, ook mogelijkheden voor Telefax boden tegen een redelijke prijs.

Wat lag er dus meer voor de hand dan de Atari ST het faxen bij te brengen? In 1990 kwam onze eerste generatie Telefax-software voor de Atari ST op de markt. Dit bleek al snel een groot succes. Zowel de gebruikers als de pers prezen de hoge kwaliteit van de verzonden faxen en de eenvoudige manier om ze direkt op de Atari ST te kunnen maken.

### **1.2 ACN Fax Office en ACN Fax Office Pro**

Maar de tijd blijft natuurlijk niet stilstaan. De gebruikers kwamen met wensen en ideeën om de mogelijkheden en het bedieningsgemak van de fax-software te verbeteren. Hieruit is er een tweede generatie Telefax-software ontwikkeld, die u nu in handen heeft.

Natuurlijk hebben de diverse gebruikers verschillende verwachtingen van de software. Zo wil de ene gebruikersgroep goedkoop een fax kunnen versturen of ontvangen, terwijl een andere groep dergelijke software professioneel gebruikt en er prijs op stelt dat het programma zoveel mogelijk comfort biedt.

Voor deze tweede groep hebben we 'ACN Fax Office Pro' ontwikkeld. Dit programma paart comfort aan functionaliteit. Tot de mogelijkheden behoren tijdgebonden verzending, adresbeheer met import- en export- en zoekfuncties en nog veel meer.

'ACN Fax Office' is de 'standaard-versie' van 'ACN Fax Office Pro' en is een voordelige instapmethode voor de wereld van Telefax. Dit programma bevat een aantal niet-selekteerbare functies, die de gebruiker een goed idee geven van de mogelijkheden van 'ACN Fax Office Pro'. Wilt u als gebruiker van 'ACN Fax Office' na een bepaalde periode toch deze extra functies kunnen gebruiken, dan kunt u de software uiteraard via de ACN upgraden.

### 1.3 Registratiekaart

Bij het faxprogramma 'ACN Fax Office/Pro' treft u geen registratiekaart aan. Alle veranderingen en vernieuwingen worden bekend gemaakt in Atari ST Nieuws. U kunt de update-versie rechtstreeks bestellen via de ACN.

### 1.4 Telefax-normen

Wat is Groep 3, CCITT V. 29, Klasse 2, Sierra-kommandoset? Wat voor een modem heb ik nodig?

Deze vragen zullen veel startende gebruikers stellen. Daarom worden hierna een aantal begrippen uitgelegd.

Om een faxbericht te verzenden is het natuurlijk noodzakelijk dat de verschillende apparaten elkaar begrijpen. Hiervoor werden de Telefax-groepen en -normen ontwikkeld. Alle faxmodems, die momenteel op de markt zijn, werken met groep 2 en 3. Deze norm legt de overdrachtsmethode en de resolutie van de grafische files vast, zodat er uit de andere fax hetzelfde rolt wat u heeft gefaxt. Aan de faxgroepen hoeft u verder niet te denken, want faxen die niet compatible zijn met groep 2 of 3 kunnen in de rubriek 'dinosaurussen' worden ondergebracht. Die zijn inmiddels ook uitgestorven.

De vaak genoemde CCITT-normen geven de overdrachtsnelheid van de fax aan. Hierbij betekent CCITT V.27ter dat de faxberichten met een snelheid van maximaal 4800 bit per seconde worden verzonden. Ontvangst is met deze norm niet mogelijk. CCITT V.29 geeft aan dat de fax met een snelheid van 9600 bit per seconde wordt verzonden of ontvangen. Tijdens het leggen van de verbinding wordt de kwaliteit van de lijnverbinding getest en de apparaten brengen bij een slechte verbinding de overdrachtsnelheid automatisch tragsgewijs terug tot een waarde van 9600/7200/4800/2400 bit per seconde. Uw modem moet dus voldoen aan CCITT V.27ter respectievelijk V.29, maar dit is bij alle ons bekende modems het geval. Moeilijker wordt het bij de kommando-standaard van de modems. De eerste apparaten die op de markt kwamen, hielden zich niet aan een bepaalde norm. In 1989 bracht de firma SIERRA de eerste redelijk betaalbare chipset op de markt, die behalve de overdracht van gegevens ook de faxnormen beheerste en daarom ook de norm stelde voor de kommando-struktuur. Bijna alle modems die deze chipset gebruiken, houden zich aan deze norm.

Begin 1991 werd er een nieuwe, firma-onafhankelijke kommando-struktuur ontwikkeld. Dit was de norm TR-29, ook wel klasse 2 genoemd. Deze norm is onafhankelijk van de chipset en wordt meestal door alle apparaten gebruikt, die nieuw op de markt komen.

Via deze norm is het onder andere mogelijk om faxen in een hoge resolutie te ontvangen en tijdens het leggen van de verbinding een afzender-kenmerk op te vragen. Dit was met de kommando-struktuur van Sierra nog niet mogelijk.

### **1.5 Lees.mij alstublieft werkelijk**

Op uw programma-diskette bevindt zich een file met de naam 'LEES.MIJ'. Als er naderhand in de handleiding nog wijzigingen in de software zijn aangebracht, kunt u die veranderingen in dit file aantreffen. Lees dit file beslist nog even door voordat u het programma gaat installeren en gebruiken.

### **1.6 Kritiek**

Wij zijn altijd dankbaar voor kritiek en voorstellen tot verbetering van de software. Zonder de opmerkingen en wensen van onze klanten zou dit programma beslist minder comfortabel zijn. Stuur ons daarom beslist uw ideeën en wensen per brief of per fax.

### **1.7 Problemen**

Het is helaas niet vermijden dat er fouten in de software sluipen en ook een handleiding zal nooit zo goed zijn dat er voor alle vragen een antwoord in te vinden is.

Daarom bieden wij u hulp als er problemen ontstaan. Om kosten en tijd te besparen, vragen we u om eerst de handleiding en daarna de file 'LEES.MIJ' zorgvuldig door te lezen.

Is het probleem daarna nog niet opgelost, test dan eerst of het probleem ook nog opduikt als u de Atari ST met een werkkopie van de programma-diskette opstart. Het kan nooit helemaal worden uitgesloten dat accessoires (.ACC's) of programma's uit de auto-folder niet compatible zijn. Komt u zo'n geval tegen, laat ons dan alstublieft weten welk programma het probleem heeft veroorzaakt.

Treedt het probleem ook nog op als u de Atari ST vanaf diskette heeft gestart, bel dan een medewerker van onze Atari ST Nieuws-helpline. De telefoonnummers en de bijbehorende tijden kunt u op de één na laatste pagina van Atari ST Nieuws vinden. U zult kunnen begrijpen dat deze service alleen geldt voor geregistreerde kopers van 'ACN Fax Office/Pro'. Als u de Atari ST Nieuws-helpline belt, wilt u dan alstublieft uw handleiding onder handbereik houden. Om te kunnen testen of u een origineel programma bezit, vragen wij u eventueel naar details uit de handleiding.

## **1.8 Veiligheidskopie**

Maak voordat u het programma gaat gebruiken eerst een veiligheidskopie van de originele diskettes. Als er later fouten op de diskette ontstaan, bespaart dit u een heleboel ergernis. De ervaring leert dat fouten op diskettes of op de harddisk altijd optreden als u bepaalde programma's dringend nodig heeft.

Onze software is niet beschermd tegen kopiëren. U kunt de veiligheidskopieën dus met ieder kopieerprogramma maken. Wij vragen u geen kopieën van de diskettes, de handleiding of gedeeltes daarvan aan derden doorgeven, schenken of verkopen.

## **1.9 Copyright GDOS**

Voor de besturing van de printer gebruikt ACN Fax Office de printerdrivers van GDOS. In het programma-pakket bevindt zich het programma GDOS en diverse printerdrivers. Via een licentie met Atari mogen we deze programma's meeleveren.

Het copyright voor deze files berust bij Atari Corporation, Digital Research Inc. en het copyright van de eventueel meegeleverd fonts berust bij Xiphias. Het copyright van de meegeleverde AMC-GDOS berust bij Arnd Beißtner. Wij leveren de licentie-versie van Atari.

## 2. De structuur van ACN Fax Office

### 2.1 De files op de programma-diskette

Het pakket ACN Fax Office/Pro bestaat uit meerdere diskettes. De diskette met de tekst 'ACN Fax Office' bevat de programmatuur van ACN Fax Office. De diskette met de tekst 'GDOS' bevat een GDOS-systeem dat wordt gebruikt om gegevens af te drukken.

### 2.2 De programma-structuur van ACN Fax Office

Het programma ACN Fax Office is modulair opgebouwd en laadt modules achteraf, zodat deze programma-onderdelen zich alleen in het geheugen bevinden, als u ze werkelijk nodig heeft.

Een aantal modules openen ieder een eigen venster, zodat er probleemloos meerdere modules gelijktijdig geopend kunnen zijn (bijvoorbeeld dezelfde module meerdere keren). De afzonderlijke modules wisselen onderling berichten uit, zodat bijvoorbeeld de module voor het maken van faxen de module voor het weergeven van faxen kan activeren.

Bovendien kan de module voor het maken van faxen ook externe programma's voor het bewerken van teksten en afbeeldingen activeren wanneer ACN Fax Office als programma is gestart.

Het eigenlijke programma 'OFFICE.PRG' dient voor het activeren van de modules en het adressenbeheer. Dit programma kan ook als accessoire (.ACC) worden opgestart, zodat op ieder moment faxen gemaakt en verstuurd kunnen worden, ook als er op dat moment door de gebruiker andere applicaties gestart zijn.

In dit geval kan men geen externe editor gebruiken voor het invoeren en wijzigen van faxteksten vanuit ACN Fax Office.

Voor het verzenden en het ontvangen dient het programma 'FAXDRV.ACC', dat van de modules de betreffende mededelingen ontvangt wanneer er faxen verzonden moeten worden.

Bovendien is dit programma verantwoordelijk voor de ontvangst van faxen. Deze faxdriver kan ook als programma worden gestart. Het is echter zinvol om het programma als accessoire te gebruiken, omdat men zo ook vanuit andere programma's het verzenden en ontvangen van faxen aan- of uit kan zetten.

Moet een fax worden afgedrukt, dan gebeurt dit via de printerdriver van GDOS. Op deze manier hoeft het faxprogramma niet over diverse printerdrivers te beschikken, waardoor er natuurlijk ook minder werkgeheugen wordt gebruikt.

### 2.3 Flydials en popup-menu's

Wordt ACN Fax Office als programma vanaf de Desktop gestart, dan kunt u gebruikmaken van de standaard programma-menu's om de afzonderlijke functies te selekteren. Het programma kan echter ook als accessoire worden geïnstalleerd.

Een bijzonderheid van accessoires is, dat ze geen menu's mogen bevatten. Daarom opent ACN Fax Office na het aktiveren van de accessoire een zogenaamd popup-menu. Via dit menu kunnen de afzonderlijke functies worden geselekteerd.

ACN Fax Office kan zowel via het toetsenbord als met de muis worden bediend. Voor het samenstellen van een faxbericht in het layout-venster is de muis bijvoorbeeld onontbeerlijk.

Tijdens het invoeren van nieuwe adressen zou het daarentegen erg lastig zijn als u voor het toevoegen van de adressen steeds de muis zou moeten pakken.

Daarom werkt ACN Fax Office met zogenaamde flydials (ofwel 'Shortcuts').

Wordt in een button van een dialoogbox een karakter onderstreept weergegeven, dan kan deze button niet alleen via de muis, maar ook door het indrukken van de toets 'Alternate' in combinatie met het onderstreepte karakter worden geselekteerd.

*(Het volgende onderdeel betreft een optie van ACN Fax Office Pro)*

## **2.4 Faxen vanuit externe programma's**

ACN Fax Office Pro bezit een interface waardoor printerdrivers van applicaties direct vanuit die programma's faxen kunnen versturen.

Hier heeft de Atari ten opzichte van andere computers een beslissend nadeel. Bij computers zoals de Amiga, PC onder Windows of Apple Macintosh vindt de uitvoer plaats naar een printer via een door de computer ter beschikking gestelde driver.

Omdat iedere applicatie dezelfde printerdriver activeert, is het heel eenvoudig om een faxdriver te gebruiken. Bij Atari vindt de uitvoer echter plaats via de bij de applicatie geleverde printerdriver.

Hierdoor bestaat er dus geen universele mogelijkheid om de uitvoer eenvoudig naar een faxfile om te leiden. In verband hiermee moet voor iedere applicatie een bijbehorende driver worden geïnstalleerd.

ACN Fax Office Pro bevat een interface die applicaties kunnen gebruiken om ASCII-teksten of afbeeldingen door te geven. Deze worden dan door ACN Fax Office Pro gebruikt in de te verzenden fax.

Deze interface is zodanig opgebouwd dat het voor andere firma's eenvoudig is om de juiste driver te maken. De noodzakelijke documentatie met de broncode-files bevinden zich op de diskette 'Faxdrivers'. Ontstaan er problemen, dan staan wij de programmeurs natuurlijk graag met raad en daad bij.

Een aantal van deze drivers wordt door ons geleverd, andere drivers worden meegeleverd met de gekochte applicaties. Voor welke programma's er een faxmogelijkheid bestaat, kunt u op de diskette 'Faxdrivers' vinden. Voor ieder aangepast programma vindt u op deze diskette een folder met daarin de betreffende tekst en eventueel de driver plus handleiding.

In 'Atari ST Nieuws' worden gebruikers van ACN Fax Office Pro regelmatig geïnformeerd over het verschijnen van nieuwe drivers. Met FSM-GDOS en de nieuwe TOS-versies biedt Atari bovendien ook de basis voor een universele driver.

## 3. Installatie

### 3.1 Installatie op de harddisk

U kunt de complete directory 'OFFICE' en het programma 'OFFICE.PRG' naar een willekeurige partitie van uw harddisk kopiëren. Het programma 'FAXDRV.PRG' moet u naar het eerste directory-niveau van de opstartpartitie (gewoonlijk C) van uw harddisk kopiëren.

Bevindt zich op uw programma-diskette alleen een faxdriver met de naam 'FAXDRV.PRG', dan betreft dit een faxdriver die compatible is met alle modems, die via de klasse 2- of TR 29-norm worden aangesproken. Aan een latere versie van ACN Fax Office zullen twee faxdrivers worden toegevoegd. In de directory 'SIERRA.DRV' bevindt zich dan een faxdriver, die compatible is met Sierra-modems.

Wilt u ACN Fax Office als accessoire (.ACC) gebruiken, dan moet het programma op het eerste niveau van de opstartpartitie worden geplaatst. Omdat de faxdriver als accessoire het zinvolst wordt gebruikt, dient deze driver altijd op het eerste niveau van de opstartpartitie worden geplaatst.

We adviseren om het programma ACN Fax Office na de installatie eerst als programma te gebruiken om te kijken of er fouten tijdens de installatie-procedure zijn gemaakt. Werkt alles vlekkeloos, dan kan men de naam van de file 'OFFICE.PRG' eenvoudig wijzigen in de naam 'OFFICE.ACC'.

Start u ACN Fax Office de volgende keer op, dan bevat het menu 'Desk' het menu-item 'ACN Fax Office' en kan deze accessoire vanuit ieder ander programma dat het gebruik van accessoires toestaat, worden geactiveerd.

Dit programma dient voor het maken en weergeven van faxen, voor de configuratie en voor het adressenbeheer.

De eigenlijke verzending en ontvangst van faxen geschiedt via de faxdriver, het programma 'FAXDRV.PRG'. Ook dit programma kunt u eerst beter als programma starten en de configuratie uitvoeren. Daarna kunt u de naam van de faxdriver wijzigen in 'FAXDRV.ACC'.

U kunt dan via het menu altijd gebruikmaken van de faxdriver. Vanuit het menu kunt u de faxverzending vrijgeven of blokkeren. Ook kunt u dan de automatische ontvangst aktiveren of aangeven dat een fax handmatig moet worden ontvangen. Voor het afdrukken van faxen maakt ACN Fax Office gebruik van de GDOS-printerdriver. In verband hiermee moet GDOS op uw Atari ST geïnstalleerd zijn. Op de diskette met de tekst 'GDOS' staat een versie met licentie voor Atari van AMC-GDOS en de gewenste printerdrivers.

Wilt u het faxprogramma eerst uitproberen, dan kunt u de installatie van GDOS nog even uitstellen, GDOS is alleen nodig voor het uitprinten van faxen.

Waarom nu uitgerekend GDOS? Dat zullen een aantal gebruikers zich beslist



afvragen. Voor deze keuze zijn meerdere redenen. Ten eerste biedt het afdrucken via de GDOS-printerdriver het voordeel dat het programma niet zelf over een printerdriver hoeft te beschikken en er dus geheugenruimte wordt bespaard, want een GDOS-printerdriver wordt alleen tijdens het afdrucken geladen en daarna weer uit het geheugen verwijderd.

Aan de andere kant zou GDOS na het invoeren van de nieuwe FSM-GDOS van Atari wel eens populair kunnen worden. Men kan er van uitgaan dat op korte termijn alle Atari-computers van FSM-GDOS zullen worden voorzien. Daarnaast zullen in de toekomst ook andere applicaties de mogelijkheid tot afdrucken via de GDOS-printerdrivers bieden.

Is op uw Atari ST GDOS al geïnstalleerd (het maakt niet uit of dit GDOS, AMC-GDOS, NVDI of FSM-GDOS is), dan kunt u deze installatie overslaan. U hoeft dan alleen nog maar de printerdriver naar de folder 'GEMSYS' te kopiëren. Bovendien moet u de printerdriver nog aan de lijst van printerdrivers in de file 'ASSIGN.SYS' toevoegen.

Is op uw Atari ST GDOS nog niet geïnstalleerd, dan kan dit als volgt:

Wijzig de naam van uw autofolder (indien aanwezig) in AUTO.ODD. Kopieer nu de autofolder, de GEMSYS-folder en de file 'ASSIGN.SYS' naar uw opstartpartitie (gewoonlijk C).

Maak nu een folder met een willekeurige naam op een willekeurige partitie aan. Deze folder wordt gebruikt om de GDOS-printerdrivers te dekomprimeren en kan na een succesvolle installatie weer worden verwijderd.

Kopieer nu de file 'PRINTER.TOS' naar deze folder en start dit programma met een dubbele muisklik. Dit is een archief-file, die de GDOS-printerdrivers in gekomprimeerde vorm bevat. Deze file wordt daarna automatisch gedekomprimeerd en de uiteindelijke files worden automatisch in de nieuwe folder geplaatst.

Kies nu de printerdriver die bij uw printer past en kopieer deze file naar de folder 'GEMSYS' op de opstartpartitie van uw harddisk. Vindt u geen driver met de naam van uw printer, dan moet u een compatible driver kiezen.

Faxen worden altijd grafisch afgedrukt. Tijdens de selectie is het daarom alleen van belang of u een 9-naalds, 24-naalds of een laserprinter bezit.

Nu kunt u de folder met de printerdrivers eigenlijk verwijderen. We raden u echter aan om eerst even het afdrucken via ACN Fax Office te testen. Bij problemen kunt u dan nog een andere driver uittesten.

Als laatste moet u GDOS nog medelen welke printerdriver er moet worden gebruikt. Dit geschiedt door het toevoegen van dit gegeven aan de file 'ASSIGN.SYS'. Laadt deze (ASCII-)file in een editor van uw keuze (bijvoorbeeld de meegeleverde demo-versie van Edison) en zoek de regel op die met het getal 21 begint. Vul daar de naam in van de door u gekozen printerdriver.

De eventuele autostart-programma's uit uw oude autofolder kunt u nu naar de



nieuwe autofolder kopiëren. We raden u echter aan om de installatie eerst zonder deze files te testen. Na de test kunt u dan deze autostart-programma's weer installeren en gebruiken.

Start de Atari ST nu opnieuw, zodat GDOS geïnstalleerd kan worden. Start dan het programma 'FAXDRV.PRG'. Na de start van het programma verschijnt de mededeling dat het toegangspad voor de folder 'OFFICE' nog niet is aangegeven. Geef dit toegangspad via de file-selector aan en klik op 'OK' zonder een file te selecteren.

Daarna moet dit pad ook nog in de driver worden opgeslagen. Dit kan door het programma 'FAXDRV.PRG' via de file-selector (die weer verschijnt) te selecteren. Via deze procedure wordt het pad permanent in het eigenlijke programma opgeslagen.

Dit kan later niet meer worden gewijzigd. Wilt u dit toch doen, dan moet u het programma vanaf de originele diskette opnieuw naar de harddisk kopiëren en daar opnieuw starten.

Verlaat de faxdriver nu via een muisklik op de button 'Cancel' en start daarna het programma 'OFFICE.PRG'. U moet nu dezelfde procedure als voor de faxdriver volgen. Ook nu moet u weer de folder 'OFFICE' selecteren en het toegangspad daarna in het programma 'OFFICE.PRG' laten opslaan.

Daarna bevindt u zich in het eigenlijke faxprogramma en kunt u gelijk de programma-configuratie kiezen.

### **3.2 Installatie op diskette**

ACN Fax Office kan het beste in combinatie met een harddisk worden gebruikt, want de noodzakelijke files vullen bijna de gehele programma-diskette. Wilt u dan ook nog faxen verzenden en ontvangen, dan kunnen er opslagproblemen ontstaan.

Het is weliswaar mogelijk om met twee diskdrives te werken of meerdere werkdiskettes te gebruiken, maar dan bent u al gauw continu aan het wisselen. Wilt u het toch eerst vanaf diskette proberen, dan vindt de installatie als volgt plaats:

U moet beslist eerst een veiligheidskopie van de programma-diskette maken voordat u ACN Fax Office installeert, want tijdens de installatie wordt een pad-aanduiding (onherroepelijk) in het eigenlijke programma opgeslagen.

Start de Atari ST daarna opnieuw via deze werkkopie en start als eerste het programma 'FAXDRV.PRG'. Na de start van het programma verschijnt de mededeling dat het toegangspad voor de folder 'OFFICE' nog niet is aangegeven. Geef dit toegangspad via de file-selector aan en klik op 'OK' zonder een file te selecteren.

Daarna moet dit pad ook nog in de driver worden opgeslagen. Dit kan door het programma 'FAXDRV.PRG' via de file-selector (die weer verschijnt) te

selekeren. Via deze procedure wordt het pad permanent in het eigenlijke programma opgeslagen.

Dit kan later niet meer worden gewijzigd. Wilt u dit toch doen, dan moet u het programma vanaf de originele diskette opnieuw naar veiligheidskopie kopiëren en het programma opnieuw starten.

Verlaat de faxdriver nu via een muisklik op de button 'Cancel' en start daarna het programma 'OFFICE.PRG'. U moet nu dezelfde procedure als voor de faxdriver volgen. Ook nu moet u weer de folder 'OFFICE' selekeren en het toegangspad daarna in het programma 'OFFICE.PRG' laten opslaan.

Daarna bevindt u zich in het eigenlijke faxprogramma en kunt u gelijk de programma-configuratie kiezen.

Nu is bijna alles geregeld. Er ontbreekt echter nog iets. U zult al snel ontdekken, dat u de weergegeven faxen niet kunt afdrukken. U moet dan eerst nog de GDOS-printerdriver kopiëren en GDOS hierover informeren. Kopieer hiervoor het programma 'PRINTER.TOS' naar een lege, geformatteerde diskette en start dit programma via een dubbele muisklik.

Dit is een archief-file, die de GDOS-drivers in gekomprimeerde vorm bevat. Deze file wordt daarna automatisch gedekomprimeerd en de uiteindelijke files worden daarna automatisch op de nieuwe diskette geplaatst.

Kies nu de printerdriver die bij uw printer past en kopieer deze file naar de folder 'GEMSYS' van uw startdiskette. Vindt u geen driver met de naam van uw printer, dan moet u een compatible driver kiezen. Faxen worden altijd grafisch afgedrukt. Tijdens de selectie is het daarom alleen van belang of u een 9-naalds, 24-naalds of een laserprinter bezit.

Nu moet u GDOS nog meedelen welke printerdriver er moet worden gebruikt. Dit geschiedt door het toevoegen van dit gegeven aan de file 'ASSIGN.SYS'. Laadt dit (ASCII-)file in een editor van uw keuze (bijvoorbeeld de meegeleverde demo-versie van Edison) en zoek de regel op die met het getal 21 begint. Vul daar de naam in van de door u gekozen printerdriver. Start u in de toekomst op met deze diskette, dan kunnen uw faxberichten ook worden afgedrukt.

(Het volgende onderdeel betreft een optie van ACN Fax Office Pro)

### 3.3 De Atari en RTS/CTS

De seriële poort (RS-232) bevat bij iedere computer de signaalbanen RTS (Request To Send) en CTS (Clear To Send). Via de signaalbanen wordt de stroom gegevens tussen modem en computer bestuurd.

Tijdens het faxen wordt de seriële poort op 19.200 bits/sek gezet. De gegevens worden dus met deze snelheid naar het modem gestuurd. Het modem slaat deze gegevens op in een buffer en vertelt de computer via de CTS-sigtaalbaan om het verzenden van gegevens bij een volle buffer te stoppen respectievelijk om de verzending bij een lege buffer weer te vervolgen.

Omdat het modem de gegevens slechts met maximaal 9600 bits/sek (in extreme gevallen met een slechte lijn zelfs 2400 bits/sek) kan versturen, is een korrekte ondersteuning van de RTS/CTS-signalen door het besturingssysteem absoluut noodzakelijk.

Bij de Atari ST ligt hier een probleem. Er is namelijk (nog) geen TOS-versie die de RTS/CTS-signalen volledig ondersteunt. Een aantal TOS-versies ondersteunt RTS/CTS zelfs helemaal.

Omdat de combinatie Atari/hoge snelheid-modems voortdurend problemen oplevert, zijn er diverse patch-programma's voor het besturingssysteem in omloop die deze fouten moeten opheffen. Het succes van deze patch-programma's is wisselend.

Gedeeltelijk funktioneerde na een aantal patch-programma's alles moeiteloos, maar alleen met bepaalde modems. Met andere modems bestonden er nog steeds (kleine) problemen. Deze traden hoofdzakelijk op tijdens het verzenden van binaire files via het ZMODEM-protokol. Treden er hierbij fouten op, dan worden de foutieve files opnieuw verzonden.

Dit is tijdens het faxen niet mogelijk omdat er tijdens het verzenden van een pagina geen fout-protokol wordt gebruikt. Pas wanneer de gegevens van een komplette pagina zijn verzonden, meldt de ontvangende fax eventueel een fout. Wij hebben omvangrijke testen met hoge snelheid-modems in combinatie met diverse TOS-versies en diverse patch-programma's uitgevoerd. Hierbij werd vastgesteld dat via de patch-programma's weliswaar een RTS/CTS-Handshake wordt gebruikt, maar dat de Atari ondanks het signaal 'Stop gegevensoverdracht' toch nog een Byte naar het modem stuurt. Is in dit geval de buffer van het modem helemaal gevuld, dan gaat deze byte verloren, wat tot de bovengenoemde fouten leidt.

Michael Bernhards (de programmeur van het Shareware-modemprogramma RUFUS) heeft geprobeerd dit probleem op te heffen en heeft daarom het programma 'RS232ENC.PRG' gemaakt, dat u in de autofolder op de ACN Fax Office Pro programma-diskette kunt vinden.

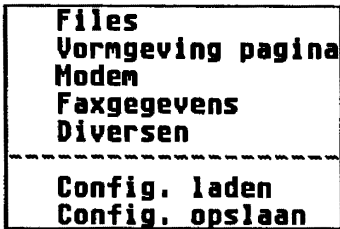


Dit programma vervangt de complete in- en uitvoerroutines van TOS voor de RS 232-interface en heft alle bekende problemen op. Bovendien is dit patch-programma universeel te gebruiken voor alle TOS-versies.

Gebruik als u gaat faxen beslist dit programma, want tijdens onze tests met andere patch-programma's traden af en toe toch nog fouten op. Gebruikt u dit programma, dan moeten alle problemen met betrekking tot het gebruik van modems met gegevenscompressie tot het verleden behoren. Aanwijzingen voor dit patch-programma vindt in de betreffende tekstfile op de ACN Fax Office Pro programma-diskette.

## 4. Configuratie

Nadat u ACN Fax Office heeft geïnstalleerd, moet het programma eerst worden geconfigureerd. Start daarom ACN Fax Office door een dubbele muisklik vanaf de Desktop of aktiveer ACN Fax Office via het menu 'Desk', als het programma de extensie .ACC heeft.



*Het configuratie-menu van  
ACN Fax Office*

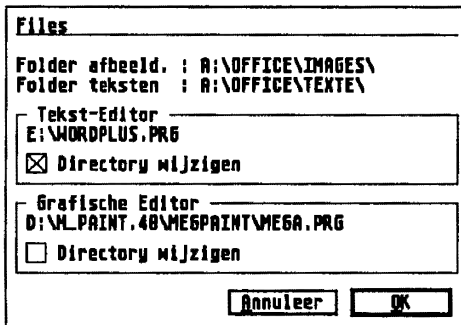
Na het activeren als accessoire verschijnt er een popup-menu. Na het activeren als programma verschijnt er een menubalk. Selekteer nu de menu-titel 'Configuratie'. Er verschijnt dan een menu met 7 menu-items.

Selekteer vervolgens de menu-items in deze volgorde. Er verschijnen dan dialoogboxen. Via deze dialoogboxen kunt u de diverse instellingen voor ACN Fax Office opgeven.

### 4.1 Files

Via het menu-item 'Files' kunt u aangeven welke editors ACN Fax Office na de programmastart moet activeren als er teksten of afbeeldingen gewijzigd moeten worden.

Hiervoor dienen de velden 'Teksten' en 'Afbeeldingen'. Klikk u één keer met de linker muistoets op het ingestelde pad, dan verschijnt de file-selector van GEM. U kunt de betreffende editor nu uitkiezen. Na het bevestigen van uw keuze met 'OK' verschijnt de editor in de pad-aanduiding van de dialoogbox. Onder deze pad-aanduidingen ziet u nog een veld met de tekst 'Andere directory'. Klikk u hierop, dan stelt ACN Fax Office voor het activeren van de editor eerst het juiste toegangspad (naar de gewenste folder) in.



Dit is bij veel programma's noodzakelijk omdat ze er van uitgaan

dat hun RSC-files op hetzelfde niveau aanwezig zijn. Halverwege boven de padaanduidingen ziet u nog een pad met de voorafgaande tekst 'Folder Images'. Via dit toegangspad zoekt ACN Fax Office naar afbeeldingen met een IMG-formaat, die in de faxen moeten worden opgenomen.

Dit pad kan ook weer via de file-selector worden ingesteld. Het pad voor de teksten die verzonden moeten worden, is permanent ingesteld op 'Office/Tekst'.

## 4.2 Vormgeving

Via dit menu-item wordt het basisformaat van de te verzenden faxpagina's ingesteld. Op de bovenste regel kunt u opgeven of standaard voor de resolutie van de te verzenden faxpagina's de mode 'fijn' of 'normaal' moet worden gebruikt.

Is de box voor deze regel geselecteerd, dan wordt de mode 'fijn' gekozen. Is deze box niet geselecteerd, dan wordt standaard voor de resolutie de mode 'normaal' gebruikt.

We raden u aan om hier de normale mode te kiezen, want u zult de meeste faxen in deze resolutie verzenden. De twee volgende regels dienen om de linkerrand voor teksten en de lengte van een faxpagina te definiëren.

Wordt een waarde voor de linkerrand aangegeven, dan plaatst ACN Fax Office

**Pagina-lay-out**

Standaardresolutie is fijn (196 Dpi)

Linkermarge : 0

Aantal regels per pagina: 71

---

le pagina kopafbeelding : KOPF1.IMG  
 le pagina koptekst : KOPF1.TXT  
 le pagina voetafbeelding: FUSS.IMG  
 le pagina voettekst : FUSS.TXT  
 nieuwe pagina kopafb. : KOPF2.IMG  
 nieuwe pagina koptekst : KOPF2.TXT  
 nieuwe pagina voetafb. : FUSS.IMG  
 nieuwe pagina voettekst : FUSS.TXT

*File-configuratie*

deze automatisch in de module voor het maken van faxen als er een ASCII-file wordt geselecteerd.

Grafische files kunnen in de layout ook helemaal linkslijnend worden gepositioneerd. De aanduiding van het aantal regels refereert aan de hoeveelheid tekstregels die op een faxpagina passen.

Na het bereiken van deze paginalengte zorgt ACN Fax Office voor een automatische paginawisseling. De hier aange-

geven lengte is altijd de totale paginalengte inclusief het gedeelte voor de kop- en voetregels.

ACN Fax Office houdt automatisch rekening met het te reserveren gedeelte voor kop- en voetregels, zodat voor de eigenlijke inhoud van de fax in het layout-venster het ter beschikking staande gedeelte overeenkomstig wordt ingekort.

In het onderste gedeelte van deze dialoogbox wordt (gescheiden voor de eerste en alle volgende pagina's) afzonderlijk een tekstfile en een grafische file geselecteerd, die op de faxberichten later als kop- en voetgedeelte verschijnen.

De aanduiding van deze files is optioneel. Alleen als u in het kop- of voetgedeelte een automatische toevoeging van de files wenst, moet u hier iets aangeven.

U kunt de files weer selecteren door gewoon met de muis op de filenaam te klikken. Via de file-selector kunt u dan de nieuwe file selecteren. Hierbij is er sprake van een bijzonder detail. Klikt u namelijk in de file-selector op 'Cancel', dan wordt er gevraagd of het item moet worden gewijzigd of op 'Leeg' moet worden gezet.



Kiest u hier 'Leeg', dan verschijnen er in de dialoogbox drie vraagtekens die aangeven dat er geen file wordt gebruikt.  
Alle tekstfiles en grafische files die in ACN Fax Office voor kop- en voetgebieden moeten worden gebruikt, moeten zich in de directory 'Office\System' bevinden.

#### **4.2.1 Het maken van kop- en voetregels**

Misschien bent u nu in eerste instantie geschrokken dat er meteen acht files nodig zijn om een briefkop voor een fax te definiëren. Maar geen angst, dit is natuurlijk niet noodzakelijk. Het stelt u echter wel in staat om volledig individueel ontworpen faxen te verzenden.

ACN Fax Office maakt onderscheid tussen de kop- en voetregels van een pagina en ook tussen de kop- en voetregels van de eerste en alle volgende pagina's.

Als regel zult u op de eerste pagina ingewikkelde kop- en/of voetregels definiëren, die uw complete adres en eventueel betalings-aanduidingen etc. bevatten.

Omdat deze informatie nu eenmaal niet beslist op iedere pagina opnieuw moet worden vermeld, kunt u voor de volgende pagina's andere of kortere kop- en voetgedeeltes definiëren.

Als referentiepunt voor het kopgedeelte neemt ACN Fax Office altijd het punt linksboven en voor het voetgedeelte altijd het punt linksonder op de pagina. De grafische files en de tekstfiles worden exact ten opzichte van deze punten gepositioneerd.

Dit betekent dat tekst en afbeeldingen elkaar kunnen overlappen. Houdt hier tijdens het ontwerpen rekening mee door voldoende ruimte vrij te houden.

Wilt u in het kopgedeelte een afbeelding plaatsen waaronder tekst staat, dan moet de tekst met een hoeveelheid lege regels beginnen, die later voldoende ruimte voor de afbeelding over houdt.

In het voetgedeelte moet de tekst met een bepaalde hoeveelheid lege regels eindigen als de tekst in het voetgedeelte boven de tekst moet liggen. Moet in het kopgedeelte boven de afbeelding tekst komen te staan, dan moet de afbeelding een bovenrand van de juiste omvang bevatten.

Dit klinkt ingewikkelder dan het is. Maak eerst een grof ontwerp en gebruik hierbij de door ons meegeleverde files als voorbeeld.

Maak hiermee een fax en bekijk deze in de module voor het weergeven van de faxen. Hierin wordt de complete fax plus kop- en voetgebieden weergegeven en u zult dan al snel zien welke files nog gewijzigd moeten worden.

U zult de functies van ACN Fax Office al snel waarderen. Het is bijvoorbeeld ook mogelijk om tekst en afbeeldingen in het kop- en voetgedeelte naast elkaar te zetten.

Voor de geselecteerde tekstfiles voor het kop- en voetgedeelte wordt geen linkermarge gezet. Deze marge moet u eventueel door het toevoegen van

spaties zelf aangeven. Tekstregels kunnen ook in het kop- en voetgedeelte synoniemen bevatten die later tijdens de verzending door de actuele systeemgegevens worden vervangen.

Op deze manier kan bijvoorbeeld in het kopgedeelte heel goed een voorpagina met aanwijzingen voor de ontvanger worden opgenomen.

Iets moeilijker wordt het met grafische files, want een fax heeft een breedte van 1728 pixels. Een afbeelding, die op de Atari SM124 zwart/wit-monitor schermvullend (640 pixels) is, zal slechts 1/3 van de faxpagina vullen.

Wilt u een afbeelding maken, die de gehele breedte van de fax gebruikt, dan moet deze afbeelding in het ontwerpprogramma een breedte van 1728 pixels krijgen.

We raden u echter aan om afbeelding voor een fax iets smaller te maken, want niet alle faxen houden zich aan de genormeerde breedte. Sommigen gebruiken zelfs iets smaller papier, waardoor een paginavullende afbeelding eventueel zou worden afgesneden.

Laat daarom vooral bij het maken van afbeeldingen voor het kop- en voetgedeelte altijd een kleine rechter- en linkerrand van circa 48 pixels vrij.

### 4.3 Modeminstellingen

In dit gedeelte van de configuratie kunnen de instellingen voor het modem en de faxdriver worden aangegeven.

In de eerste regel geeft u in seconden aan hoelang het modem op het tot stand komen van een verbinding moet wachten, voordat de poging moet worden afgebroken. Uit ervaring adviseren wij hier een waarde van 45 seconden voor nationale en van 60 seconden voor internationale verbindingen.

In de tweede regel wordt het aantal herhalingspogingen ingevoerd dat door het modem moet worden uitgevoerd als er geen verbinding tot stand komt. We raden u aan om deze waarde in geen geval op hoger dan 10 te zetten.

Modeminstellingen	
Wachttijd voor carrier :	15_ sec
Max. aantal pogingen :	3_
Pauze tussen 2 pogingen :	30_ sec
Minimale regellengte:	8_ bytes
Keuzestring:	_____
V.24 Input-Buffer:	31 Kbyte
<input checked="" type="checkbox"/> Toonmode	<input type="checkbox"/> Bel-Filter
<input type="checkbox"/> Luidspreker uit	<input type="checkbox"/> 14.400 Bit/s
<input type="checkbox"/> Verz. blokkeren	<input type="checkbox"/> DTR altijd aan
<input checked="" type="checkbox"/> Auton. ontvangst	
<input type="button" value="Annuleer"/> <input type="button" value="OK"/>	

Configuratie van de modem

Als door bepaalde technische redenen continue overdrachtsfouten plaatsvinden bij een verbinding en de ontvanger vindt de volgende morgen 99 keer dezelfde fax van u, dan zou dat uw relatie met deze ontvanger geen goed doen.

De volgende regel dient voor de definitie van een pauze, die het modem tussen twee pogingen aanhoudt. Deze pauze kan niet kleiner dan 1 minuut worden gekozen.

Het volgende punt wordt ingeleid met 'Minimale regellengte'. Via deze waarde kan het modem op de scansnelheid van het faxapparaat van de ontvanger worden ingesteld. Stelt u zich eens voor, u stuurt een complete lege pagina naar een fax.

Dit vormt voor uw modem geen probleem, want lege regels nemen in de fax slechts een paar bytes, het apparaat van de ontvanger moet echter toch een complete pagina doorschuiven.

Dit neemt veel meer tijd in beslag dan de overdracht van de gegevens. De tijd, die de fax hiervoor nodig heeft, is de zogenaamde scantijd, die voor ieder apparaat verschillend is.

Gebruikt u een klasse-2 compatible modem, dan laat u deze waarde gewoon op nul staan, want deze modems vragen tijdens het leggen van de verbinding de scantijd van de ontvanger op en geven dit aan ACN Fax Office door. Het programma voegt dan - indien nodig - zelf de aanvullende informatie toe.

Helaas bieden de SIERRA-modems deze mogelijkheid niet, zodat voor deze apparaten een vaste waarde moet worden opgegeven voor het minimale aantal bytes op een regel. We raden u aan om deze waarde op 20 te zetten, daarmee ontstond er bij de door ons geteste apparaten geen enkel probleem.

Mocht u tijdens voortdurend gebruik van het programma vaststellen dat u bij een specifieke fax ondanks de overdracht van de pagina toch steeds een foutmelding ontvangt, dan kunt u proberen of een hogere waarde uitkomst biedt. Ook de klasse 2-driver zou de hier ingestelde waarde gebruiken, wat echter niet beslist noodzakelijk zou hoeven te zijn.

Standaard draagt ACN Fax Office het modem op om de pulsmode te gebruiken. Behoort u tot de gelukkigen die gebruik kunnen maken van toonkeuze, klik dan op het veld voor de tekst 'Toonkeuze'.

ACN Fax Office laat de luidspreker van het modem tijdens de nummerselectie aan staan totdat er een carrier (draaggolf) wordt herkend. Tijdens de overdracht wordt hij dan weer uitgeschakeld. Als regel zal dit de meest zinvolle instelling zijn, want op deze manier kunt u horen of de fax met goed gevolg wordt verzonden. Stelt u zich nu eens voor, u laat in een gehorige huurwoning 's nachts een mailing naar 100 deelnemers faxen en u heeft een modem met een tamelijk gehorige luidspreker. Om te voorkomen dat u dan gelijk het huis wordt uitgetrapt, bezit ACN Fax Office de optie 'Luidspreker uit'. Is deze optie geactiveerd, dan wordt de luidspreker uitgeschakeld.

De schakelaar 'Auto-Ontvangst' slaat in de faxdriver op of het modem automatisch op faxontvangst moeten worden geschakeld als het driverprogramma als accessoire is geïnstalleerd. Is deze schakelaar actief, dan stelt de faxdriver het modem na de start van de computer automatisch op faxontvangst in. Gebruikt u de driver als programma, dan kan de faxontvangst alleen handmatig plaatsvinden.

De volgende schakelaar heeft de tekst 'Blokkeren'. Is deze actief, dan verzendt de faxdriver geen faxen. Dit gebeurt pas als u de driver als accessoire gebruikt en de verzending daarna via de button 'Vrijgeven' activeert.

Wordt de verzending namelijk in de configuratie al vrijgegeven doordat de schakelaar 'Blokkeren' niet geactiveerd is, dan zou de faxdriver meteen na de start van de computer in de directory 'OFFICEFAX.OUT' kijken of daar faxen voor verzending aanwezig zijn en ze dan verzenden.

ACN Fax Office zorgt zelf verder automatisch voor de instellingen van het modem voor de verzending en de ontvangst.

Na de bevestiging van uw keuzes in deze dialoogbox slaat ACN Fax Office de voor de faxdriver relevante gegevens automatisch in een configuratie-file op. Is de driver als accessoire geladen, dan kan men kiezen om de geladen faxdriver meteen te configureren, anders worden de uitgevoerde wijzigingen pas na de volgende start van de computer actief.

#### **4.4 Data afzender**

Hiermee definieert u de gegevens van uw 'fax'.

Voer naast de tekst 'Toegang' alstublieft het nationale toegangsnummer (inclusief voorafgaande nul) in, naast de tekst 'Faxnummer' het telefoonnummer voor het modem en naast 'Naam' uw eigen naam of de naam van uw bedrijf. Het landnummer wordt zonder (eventueel) voorafgaande nullen ingevoerd (in Nederland zou dit '31' zijn).

Uit deze gegevens stelt ACN Fax Office een afzendherkenning samen die op de fax van de ontvanger automatisch in de bovenste regel van de fax verschijnt en aan de fax tijdens 'Connect' als ID wordt doorgegeven (dit laatste is alleen mogelijk bij modems die volgens de klasse-2 faxstandaard werken).

Onder de bovengenoemde opties vindt u nog een schakelaar met de tekst 'FAX-ID in de 'Signature' opnemen'. Is deze actief, dan worden de gegevens van de opties 'Voorkeuze', 'Faxnummer' en 'Landnummer' in de doorgegeven ID tijdens 'Connect' opgenomen. Deze ID verschijnt ook in de bovenste regel van iedere faxpagina, maar dan aangevuld met datum, tijd, aktueel paginanummer plus het totale aantal te versturen pagina's.

Is deze schakelaar niet actief, dan wordt het landnummer, het voorkeuzenummer

en het faxnummer niet doorgegeven. Als op het aangegeven nummer niet continue een fax te bereiken is, dan verdient het aanbeveling van deze optie gebruik te maken. U zult namelijk vaak een gefaxt antwoord ontvangen via het doorgegeven ID. Het is zeer irritant om een fax te willen versturen terwijl er geen fax kan worden bereikt.

U kunt er dan ook tamelijk zeker van zijn dat uw aanvraag in dit geval in de prullenmand belandt.

Zie daarom ook in eerste instantie af van de overdracht van het verzend-ID als u via ACN Fax Office faxen wilt ontvangen. Installeer eerst de fax-ontvangst. Laat u eerst een paar testfaxen sturen en aktiveer het ID tijdens de verzending pas als alles zonder problemen verloopt en uw fax daadwerkelijk 24 uur per dag

bereikbaar is.

Na bevestiging van uw keuzes in deze dialoogbox slaat ACN Fax Office de voor de faxdriver relevante gegevens automatisch in een configuratie-file op. Is de driver als accessoire geladen, dan kan men kiezen om de geladen faxdriver meteen te configureren, anders worden de uitgevoerde wijzigingen pas na de volgende start van de computer actief.

**Gegevens van uw eigen fax**

Kengetal : 023\_\_\_\_\_  
Faxnummer : 351100\_\_\_\_\_  
Naam : ACN\_\_\_\_\_  
Int.toegangsnr: 31\_

Fax-ID onderaan vermelden

**Annuleer**      **OK**

*Configuratie afzendergegevens*

## 4.5 Diversen

Via dit menu-item wordt de configuratie van het adressenbeheer uitgevoerd. De aanwijzingen, die u achter de tekstvelden 'User1' en 'User2' invoert, wordt tijdens het adressenbeheer voor de beide door de gebruiker gedefinieerde aanwijzingen gebruikt.

In het onderste veld kunt u aangeven voor hoeveel adressen ACN Fax Office geheugen moet reserveren. Dit is het maximale aantal te gebruiken adressen. Het programma reserveert per adres circa 200 bytes. Is ACN Fax Office als accessoire actief, dan wordt een wijziging van

**Diverse parameters**

Adresveld "Gebr1" : USR\_1\_  
Adresveld "Gebr2" : USR\_2\_  
Geheugen voor 250\_ adressen reserveren  
100 Kb verzendgeheugen reserveren  
Faxdirectory iedere 10 min doorzoeken

**Annuleer**      **OK**

*Configuratie diversen*



deze waarde pas van kracht, nadat de computer opnieuw is gestart. Veel applicaties nemen helaas ook nu nog tijdens de start al het resterende computergeheugen in beslag. Hierdoor moesten we voor de adres-selektie van het modulaire principe afwijken en dit programma-onderdeel permanent in het eigenlijke programma opnemen.

In ACN Fax Office moet dit eigenlijk niet veel uitmaken, want in een programma dat het complete restgeheugen opeist, kunnen ook geen faxen worden gemaakt. De layout-module kan namelijk niet achteraf worden geladen. Hiervoor is natuurlijk vereist dat tenminste het adressen-beheer nog kan worden geactiveerd. Daarom reserveert ACN Fax Office tijdens het starten als accessoire de noodzakelijke hoeveelheid geheugen voor de adressen.

#### **4.6 configuratie laden**

Via dit menu-item kunt u de opgeslagen configuratie laden.

#### **4.7 configuratie opslaan**

Via dit menu-item kunt u de nieuwe geconfigureerde instellingen opslaan. De file-selector verschijnt en biedt standaard als keuze de filenaam 'OFFICE.TOC' aan. De onder deze naam opgeslagen configuratie laadt ACN Fax Office automatisch na programmastart. De configuratie van de faxdriver is daarvoor al automatisch opgeslagen. Voor extra configuraties, die achteraf moeten worden geladen, kunt u willekeurige filenamen kiezen. Ze moeten echter wel de extensie '.TOC' bevatten.

#### **4.8 Programmastart met een andere configuratie**

Misschien wilt u ACN Fax Office ook graag met verschillende configuraties gebruiken. Gebruikt u ACN Fax Office in principe als firma, maar wilt u graag af en toe ook persoonlijke faxen verzenden?

In dit geval heeft u natuurlijk verschillende afzender-ID's nodig en verschillende kop- en voetregels voor de configuratie. Ook hieraan is gedacht. Kies gewoon de juiste instellingen en sla ze op onder verschillende namen.

Selekteer daarna vanaf de Desktop het programma 'OFFICE.PRG' via een enkele muisklik, kies via de Desktop het menu-item 'Install Application' en kies als file-extensie '.TOC'. Hierna kunt u ACN Fax Office starten via een dubbele muisklik op een configuratie-file met de extensie '.TOC'.

ACN Fax Office wordt geladen en laadt daarna de betreffende configuratie. Hetzelfde effect bereikt u door een configuratiefile op het programma-icoon van ACN Fax Office te slepen. Daarom mogen de configuratiefiles zich ook in dezelfde directory als ACN Fax Office bevinden. Alleen de standaardfile 'OFFICE.TOC' moet zich beslist in de folder 'OFFICESYSTEM' bevinden, zodat deze file door ACN Fax Office als standaardfile wordt herkend.

## 5. De module 'Fax Layout'

ACN Fax Office kan ASCII-files en grafische files met het GEM IMG-formaat als fax verzenden, waarbij een fax uit een willekeurig aantal files kan worden samengesteld.

In voorgaande faxprogramma's gebeurde dit door gewoon files te selecteren die in een venster werden weergegeven. Daarom was het alleen mogelijk om files na elkaar aan een fax toe te voegen.

Hoe de fax er achteraf werkelijk uitzag, kon pas worden beoordeeld als de fax voor de verzending als fax werd weergegeven. Deze methode was tamelijk eenvoudig te realiseren, maar bood echter niet het gemak, dat u van Atari-programma's gewend bent.

ACN Fax Office slaat een hele andere weg in. De gemaakte fax wordt in een layout-venster in de uiteindelijke stijl weergegeven. De afbeeldingen worden ook als zodanig weergegeven.

De tekst wordt hier niet leesbaar, maar als pixelregels weergegeven. De kleine karakters gebruiken één pixel en hoofdletters twee pixels (naast elkaar). Deze beperking is noodzakelijk omdat de omzetting van de teksten naar het faxfont anders te veel rekentijd zou kosten.

De files die in de fax worden gebruikt, worden via een kader beheerd, zodat het op ieder moment mogelijk is om de positie van de files op de faxpagina te verschuiven. De op deze manier gemaakte fax kan op ieder moment via de module 'Fax weergegeven' met alle details worden weergegeven.

Voor het ontwerp van een fax dient het menu-item 'Fax Layout'. Kiest u dit menu-item, dan wordt de betreffende module achteraf geladen en het hierna weergegeven layout-venster wordt daarna geopend.

In dit venster vindt u aan de linkerkant een verzameling iconen voor het selecteren van de mogelijke functies. De rechterkant van het venster geeft de (uiteindelijke) faxstijl weer. De smalle strepen tussen de iconen en het layout-venster dienen voor het bepalen van de paginagrenzen.

### 5.1 De kopregels van de module 'Fax Layout'

In de kopregel van het venster wordt de naam van de geladen module, dus 'Fax Layout', weergegeven. In de regel die hieronder ligt, wordt aangegeven hoeveel pagina's de fax bevat en met welke resolutie de fax wordt verzonden.

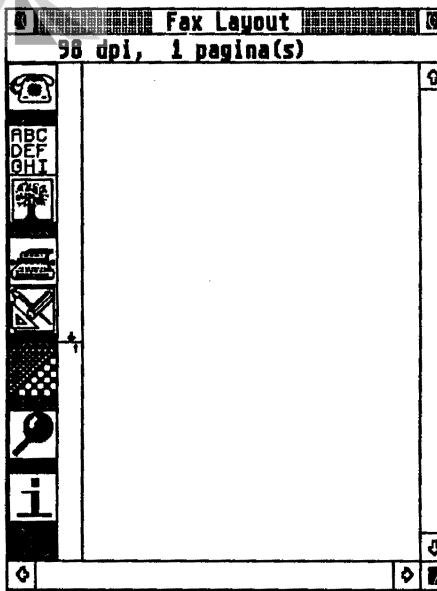
### 5.2 Instellen van de fax-resolutie

De fax-standaard Groep 3 kent twee resoluties: de mode 'fijn' en 'normaal'. De normale mode komt overeen met een verticale resolutie van 100 DPI en de fijne mode met 200 DPI.

Voor het instellen van de resolutie dient het icoon met de zwarte en witte vlakken boven het loep-icoon. Als u op dit icoon klikt, wordt er van resolutie gewisseld.

We raden u aan om faxen in de normale resolutie te verzenden. Door de directe verzending via de Atari ST zonder de noodzakelijke scanwerkzaamheden van de konventionele faxen, komt de verzonden fax met een schitterende kwaliteit bij de ontvanger terecht.

Bij faxen die teksten of zwart/witte afbeeldingen bevatten, levert de



*De module Fax-layout*

resolutie van 200 DPI slechts een geringe kwaliteitsverbetering op. Het verzenden met de hoge resolutie is alleen zinvol als er in de fax gerasterde afbeeldingen aanwezig zijn. Door de hogere resolutie kunnen de gerasterde grijsverlopen dan beter worden weergegeven. Denk er ook aan dat de overdrachtstijd verdubbelt van een fax met 200 DPI.

### 5.3 Het ikonen-overzicht van de module 'Fax maken'

Het icoon met de telefoon dient voor het activeren van de adres-file en voor de daaropvolgende verzending. Het adresbeheer moet worden geactiveerd om te bepalen aan wie de fax moet worden verzonden. Het gebruik van het adresvenster komt overeen met het selekteren van het menu-item 'Adressen'. Lees voor het gebruik van de adresselektie de tekst van dit menu-item in deze handleiding nog eens door.

Het icoon met de tekstkarakters dient voor het selekteren van reeds opgeslagen ASCII-files die in de fax moeten worden opgenomen. Het icoon met de boom is voor de opname van IMG-afbeeldingen in de fax.

De ikonen met het potlood, de penseel en de driehoek zijn voor het activeren van het in de configuratie aangegeven tekenprogramma. Dit icoon kunt u alleen



selektoren als ACN Fax Office Pro als programma is gestart. Dit geldt ook voor het ikoon van de tekst-editor.

Het ikoon met de schrijfmachine dient voor het aktiveren van de in de configuratie gedefinieerde editor voor ASCII-teksten. Het ikoon met de zwart/witte vlakken dient om in te stellen in wat voor resolutie de fax moet worden verzonden.

Het ikoon met de loep gebruikt u om de samengestelde fax met alle details via de module voor de fax-weergave te laten zien. Via het ikoon met de 'i' krijgt u informatie over het serienummer van het programma en het copyright.

#### **5.4 Het formaat van de tekstfiles**

Tekstfiles die met ACN Fax Office worden verstuurd, moeten als zuivere ASCII-files zijn opgeslagen en mogen geen stijl-informatie (zoals vet of schuin) bevatten. Deze teksten kunnen met iedere willekeurige editor of tekstverwerker worden ingevoerd.

Gebruikt u een tekstverwerker, dan moet u de tekst wel als ASCII-file opslaan. Bij 1st Word Plus kan dit door de functie 'WP-modus' in het menu 'Bewerk' uit te schakelen. Gebruikt u een andere tekstverwerker kijk dan alstublieft even in de handleiding om te zien hoe u teksten als zuivere ASCII-file kunt opslaan. De overname van stijl-informatie, zoals bijvoorbeeld onderstreept, vet, enzovoort is in ACN Fax Office niet mogelijk.

#### **5.5 Synoniemen in ASCII-files**

ACN Fax Office biedt de mogelijkheid om synoniemen, die zich in de tekst bevinden, tijdens de verzending door de aktuele gegevens te laten vervangen.

Voorbeelden van deze synoniemen zijn de systeemdatum plus de bijbehorende wekelijkse dag, de gegevensvelden van het gekozen adresrecord en het aantal te verzenden pagina's. Op deze manier kunt u eenvoudig voorpagina's voor faxen of gefaxte mailings met een persoonlijk tintje maken.

Synoniemen worden altijd voorafgegaan door het procent-karakter gevolgd door het betreffende synoniem. ACN Fax Office herkent een synoniem alleen als het op de juiste manier is ingevoerd. Er wordt ook onderscheid gemaakt tussen kleine letters en hoofdletters.

Hoe de gebruikte synoniemen er uit moeten zien, kunt u zelf bepalen. ACN Fax Office beheert de mogelijke synoniemen via een interne nummering. In de folder 'SYSTEM' van ACN Fax Office vindt u een ASCII-file met de naam 'COMPOSE.SYN'. Laadt deze file nu als u alstublieft even via een editor of een tekstverwerker.

U ziet dat deze file regelgewijs bestaat uit een nummer van twee cijfers en een string gescheiden door een dubbele punt. Het nummer is het interne synoniemnummer. De string die achter de dubbele punt staat, moet worden voorafgegaan

door een procent-karakter en dient op dezelfde manier in de ASCII-file staan, zodat ACN Fax Office deze string als synoniem herkent.

Voor ieder intern synoniemnummer kan een willekeurige hoeveelheid strings worden gedefinieerd. In de synoniemen-file, die zich op de programma-diskette bevindt, ziet u dat wij voor de meeste synoniemen zowel een Nederlands als een Engels synoniem hebben gedefinieerd.

U kunt dit synoniemen-overzicht naar hartelust aanpassen. Denk er echter wel aan dat ACN Fax Office onderscheid maakt tussen kleine letters en hoofdletters, zodat u later tijdens het invoeren van tekst met één oogopslag kunt zien hoe synoniemen moeten worden ingevoerd.

## **5.6 Overzicht van de interne synoniemnummers**

Zoals reeds eerder vermeld, kunnen de in de tekst gebruikte synoniemen willekeurig worden gedefinieerd. Daarom wordt in deze handleiding de door ons geleverde definitie niet verder uitgelegd. De interne synoniemnummers zijn echter vastgelegd.

Wilt u de synoniemen wijzigen, gebruik dan alstublieft een logische formulering en denk er aan dat het interne nummer vaststaat. Als u bijvoorbeeld voor het interne nummer 02 (faxnummer ontvanger) het synoniem 'LOK' (lokatie) gebruikt, dan zal ACN Fax Office niet de lokatie van de ontvanger, maar diens faxnummer toevoegen. Daarom volgt hierna een overzicht van deze nummers met hun betekenis en een aanduiding of deze synoniemen numeriek (als getal) of alfanumeriek (als woord) vervangen kunnen worden.

### **00 Pagina (numeriek)**

*Vermelding aktuele paginanummer op de fax*

### **01 Pagina's (numeriek)**

*Vermelding totale aantal te verzenden pagina's*

### **02 Faxnummer ontvanger (numeriek)**

*Vermelding faxnummer van de geadresseerde*

### **03 Dag (numeriek)**

*Numerieke vermelding van de dag in een bepaalde maand*

### **04 Dag alfanumeriek**

*Alfanumerieke vermelding van de dag als Nederlandse tekst*

### **05 Maand (numeriek)**

*Numerieke vermelding van de maand in een bepaald jaar*



**06 Maand (alfanumeriek)**

**Alfanumerieke vermelding van de maand als Nederlandse tekst**

**07 Jaar (numeriek)**

**Vermelding van het betreffende jaar**

**08 Tijd (numeriek)**

**Vermelding van de tijd met het formaat 'Uur: Minuten: Sekonden'**

**09 Naam (alfanumeriek)**

**Weergave van het gegevensveld 'Naam' van de adresselektie als tekst.**

**10 Extra (alfanumeriek)**

**Weergave van het gegevensveld 'Extra' van de adresselektie als tekst.**

**11 Straat (alfanumeriek)**

**Weergave van het gegevensveld 'Straat' van de adres-selektie als tekst.**

**12 Pkode (alfanumeriek)**

**Het gegevensveld 'Lok' van de adresselektie kan worden gesplitst in een postkode plus landnummer (bijvoorbeeld NL voor Nederland en B voor België) en de plaatsnaam. Dit synoniem zorgt voor de weergave van postkode plus landnummer.**

**13 Lok (alfanumeriek)**

**Via dit synoniem wordt alleen de plaatsnaam zonder postkode of landnummer weergegeven.**

**14 User 1 (alfanumeriek)**

**Geeft de inhoud van het door de gebruiker te definiëren gegevensveld 'USR 1' van de adresselektie als tekst weer.**

**15 User 2 (alfanumeriek)**

**Geeft de inhoud van het door de gebruiker te definiëren gegevensveld 'USR 2' van de adresselektie als tekst weer.**

**16 Dag (alfanumeriek)**

**Geeft de dag van een bepaalde maand als Engelse tekst weer**

**17 Maand (alfanumeriek)**

**Geeft een bepaalde maand als Engelse tekst weer**

## 5.7 Het formaat van afbeeldingen

ACN Fax Office kan alleen afbeeldingen van het formaat GEM-Image lezen. Dit formaat wordt door alle professionele grafische programma's ondersteund. Kan het door u gebruikte programma de afbeelding niet in dit formaat opslaan, dan zult u een konverterings-programma moeten gebruiken.

Dit programma kan het door u gebruikte formaat dan omzetten in het IMG-formaat. Dergelijke programma's zijn als Public Domain-programma's te verkrijgen.

Atari ST-gebruikers die niet in het gelukkige bezit zijn van een grafische kaart of een grootbeeldmonitor zijn vaak van mening, dat de grafische wereld bij een resolutie van 640 bij 400 pixels eindigt, die op de Atari SM124 zwart/wit-monitor wordt weergegeven. Dit is echter een foutieve inschatting, die na de bespreking van de grafische files voor ACN Fax Office al snel duidelijk zal worden.

Een fax is eigenlijk een grafische file met een resolutie van 1728 bij 2200 pixels (mode 'fijn'). Gebruikt u voor een faxpagina een afbeelding met een breedte van 640 pixels, die op de Atari SM124 zwart/wit-monitor de volle scherm breedte in beslag neemt, dan neemt deze afbeelding op de faxpagina slechts 1/3 van de paginabreedte in beslag.

U moet hier dus rekening mee houden tijdens het maken van afbeeldingen voor een fax. Wilt u een afbeelding maken die de gehele breedte van de fax benut, dan moet u in het grafische programma een paginabreedte van 1728 pixels gebruiken.

We raden u echter aan om afbeeldingen voor een fax echter iets smaller te maken, omdat niet alle faxen zich aan deze genormeerde breedte houden. Sommigen gebruiken iets smaller papier zodat een paginavullende afbeelding dan zou worden afgesneden. Laat daarom vooral bij afbeeldingen voor kop- en voetgedeeltes van de fax altijd aan de rechter- en linkerkant een smalle rand van circa 48 pixels over.

Als grafisch programma adviseren wij 'Arabesque Professional' van Shift. Dit programma kunt u bij uw Atari-dealer aanschaffen. In combinatie met ACN Fax Office biedt dit programma twee voordelen. Ten eerste is Arabesque in staat om na de programma-aktivering filenamen over te nemen, zodat een afbeelding, die in het weergave-venster zichtbaar is, direkt in dit grafische programma kan worden overgenomen.

Verder biedt Arabesque de mogelijkheid om afbeeldingen met een breedte van 640 pixels naar een tweede pagina met een breedte van 1728 pixels te kopiëren. De afbeelding wordt daarna automatisch aan het nieuwe pagina-formaat aangepast. Voor het gebruik van dergelijke functies in andere grafische programma moet u altijd even de handleiding van het betreffende programma doorlezen of informatie inwinnen bij de producent van de geleverde software.

## 5.8 Tekstfiles selekteren

Selekteert u het icoon met de karakters, dan wordt de file-selector geopend en kunt u de gewenste tekstfile uitkiezen. Even nog een tip tussendoor: wilt u tekstfiles laden die zich niet in de door ACN Fax Office gedefinieerde standaard-directory bevinden, dan moet u in de file-selector van TOS 1.4 andere extensies dan de aangeboden extensie '.TXT' kiezen.

In de file-selector van TOS 1.2 moet u dan bovendien de drive-ID met de hand wijzigen. In de folder 'EDISON.DMO', die samen met ACN Fax Office wordt geleverd vindt u het programma 'EDI\_UTIL.ACC'

Deze accessoire vervangt de gebruikelijke file-selector door een comfortabeler exemplaar en bevat bovendien nog een muisversneller en een programma dat inbranden van het beeldscherm tegengaat.

Heeft u in de file-selector een ASCII-file geselecteerd en uw keuze met 'OK' bevestigd, dan verschijnt deze tekst als een aan de muiscursor hangend kader in het aanmaak-venster van ACN Fax Office. Er wordt gewacht tot u het kader in het layout-venster op de positie plaatst waar de faxtekst moet beginnen.

Het is u beslist al opgevallen dat in het lege layout-venster in de kolom met de paginagrenzen een lijn met het cijfer 1 daaronder wordt weergegeven. Dit is de automatische pagina-scheiding van ACN Fax Office.

In het configuratie-file heeft u de maximale lengte van een faxpagina aangegeven. Aan het einde van de eerste pagina brengt ACN Fax Office nu de pagina-scheiding aan.

Wilt u nu dat de gekozen tekstfile op de eerste pagina van de fax terecht komt, dan moet u het kader boven de paginascheiding positioneren en met de linker muistoets klikken. ACN Fax Office plaatst de gekozen tekst nu boven het einde van de pagina.

Wilt u graag dat de gekozen tekst op de volgende pagina wordt geplaatst, dan moet u het kader onder de paginascheiding plaatsen en één keer de linker muistoets indrukken.

## 5.9 Grafische files selekteren

Analoog aan de selectie van tekstfiles kunt u in ACN Fax Office ook grafische files van het GEM IMG-formaat selekteren. De selectie vindt plaats via het icoon met de boom. Selekteert u dit icoon, dan verschijnt de geopende file-selector en kunt u een grafische file selekteren.

ACN Fax Office leest eerst de gegevens voor de omvang van de afbeelding. Is deze omvang groter dan de faxbreedte, dan verschijnt er een bijbehorende mededeling en u kunt dan niets selekteren.

Is de afbeelding kleiner dan de faxbreedte, dan verschijnt er een dialoogbox. Hierin moet u aangeven of de verhouding breedte-hoogte zo moet blijven of dat

u deze verhouding wilt halveren of verdubbelen. De standaard-selektie is 'zo laten', want deze optie zult u als regel gebruiken.

Zijn de afbeeldingen zo ontworpen dat de pixelverhouding qua hoogte verdubbeld is, dan moet u in de dialoogbox 'halveren' kiezen. Zijn de afbeeldingen qua hoogte gehalveerd, dan moet u de optie 'verdubbelen' kiezen. Deze mogelijkheden lijken op het eerste gezicht misschien een beetje onzinnig, want als regel zult u afbeeldingen met een pixelverhouding 1:1 ontwerpen.

In verband met de verschillende faxresoluties (normaal of fijn) moeten de afbeeldingen tijdens de verzending naar de normale mode worden omgerekend. ACN Fax Office zorgt automatisch voor deze berekeningen tijdens de verzending, maar bij eerdere faxprogramma's was het gedeeltelijk noodzakelijk om de afbeeldingen in samenhang met de resolutie te ontwerpen.

Om te zorgen dat u eventueel eerder ontworpen afbeeldingen nu toch kunt gebruiken, biedt ACN Fax Office de functies voor het halveren en verdubbelen van de afbeeldingen aan.

Heeft u de weergave-mode gekozen, dan verschijnt er analoog aan het toevoegen van teksten een aan de muiscursor hangend kader, dat door het indrukken van de linker muistoets in het layout-venster kan worden gepositioneerd.

## 5.10 Teksten en afbeeldingen verschuiven

Zoals u beslist al heeft gemerkt, behandelt ACN Fax Office files op een manier die gebruikelijk is in Desktop Publishing-programma's, namelijk venster-georiënteerd. Hierdoor heeft u de mogelijkheid om de pagina-layout na het toevoegen van files te veranderen.

Wilt u een tekst of een afbeelding achteraf op een andere positie plaatsen, dan moet u met de linker muistoets op de betreffende file in het layout-venster klikken en de muistoets ingedrukt houden. Het tekstkader verschijnt dan als een gestreepte, doorlopende lijn en kan door te bewegen met de muis in het layout-venster worden verschoven.

Is de gemaakte fax langer dan het layout-venster op het scherm, dan krijgt u dit via de gevulde vensterbalk aan de rechterkant van het layout-venster in de gaten. Het scrollen van de tekst is dan, zoals in GEM-vensters gebruikelijk is, mogelijk door te klikken op de gevulde vensterbalk of gebruik te maken van de pijlen aan de boven- of onderkant van de gevulde balk. Bovendien kunt u in het layout-venster ook nog via de cursortoetsen omhoog of omlaag scrollen.

Afhankelijk van de gebruikte scherm-resolutie kan het layout-venster, zoals bij GEM-vensters gebruikelijk is, qua hoogte worden vergroot. De breedte blijft echter de vastgelegde waarde houden. Op deze manier kunt u nu meerdere tekstfiles aan het layout-venster toevoegen en ze in het venster positioneren.

Door de vrije positionering van teksten en afbeeldingen kunt u de fax op een flexibele manier samenstellen. Om praktische redenen moeten we deze flexibiliteit op twee punten beperken.

Zoals u ziet, zijn de teksten alleen stijlmatic weergegeven. Daardoor wordt het erg moeilijk om twee teksten onder elkaar of naast elkaar te plaatsen zonder dat ze elkaar overlappen. In verband hiermee kunnen tekst-kaders in het layout-venster niet op elkaar worden geplaatst.

Verschuift u een tekst zodanig dat het ene kader het andere kader zou overlappen, dan krijgt u van ACN Fax Office een waarschuwing en deze actie wordt dan niet uitgevoerd.

Als regel moeten onder elkaar geplaatste teksten van dezelfde linkerrand worden voorzien. Het is moeilijk om tekst-kaders zo te positioneren dat ze later in de fax precies onder elkaar komen te liggen. Daarom maakt ACN Fax Office gebruik van een konstante linkerrand, die u via de configuratie-file kunt instellen.

Heeft u gekozen voor een getal dat groter is dan nul, dan kunt u de teksten niet helemaal links plaatsen. Tijdens het verschuiven stoot u dan automatisch op de linkergrens. Plaatst u de tekst bij deze grens, dan worden de teksten automatisch linkslijnend met de ingestelde linkermarge toegevoegd.

Deze beperkingen gelden wel voor tekstfiles, maar niet voor grafische files. De afbeelding kunnen naar hartelust worden geplaatst, dus ook voorbij de linkerrand of op tekst-kaders.

### **5.11 Files verwijderen en bewerken**

Met de tot dusver besproken functies kunt u files in het layout-venster plaatsen. Af en toe wilt u waarschijnlijk ook files weer uit het layout-venster verwijderen, zonder de inhoud van deze file (vooral bij teksten) te wijzigen.

Wilt u deze functies aktiveren, dan moet u dubbelklikken op het binnenste gedeelte van het filekader, dat u wilt bewerken. Het al eerder getoonde popup-menu verschijnt weer. U kunt nu kiezen tussen 'Wissen' en 'Wijzigen'.

Klikt u op de button 'Wijzigen', dan wordt de in de configuratie gedefinieerde editor (afhankelijk van het fileformaat een editor voor tekst of afbeeldingen) geactiveerd. Aan deze editor wordt de betreffende filenaam als parameter doorgegeven, zodat de gekozen file automatisch door het gedefinieerde programma wordt geladen.

Na het opslaan van de wijzigingen en het verlaten van het gedefinieerde programma leest ACN Fax Office automatisch de gewijzigde file opnieuw. Is de gewijzigde file korter dan de vorige file, dan ontstaat er in het layout-venster vrije ruimte en moet u eventuele files daaronder met de hand naar boven schuiven. Is de gewijzigde file langer dan de vorige file, dan verschuiven alle daaropvolgende files automatisch naar beneden.

Er wordt wel vanuit gegaan, dat het door u gedefinieerde programma in staat is om na de programmastart parameters over te nemen. Is dit niet het geval, dan moet u de editor respectievelijk het grafische programma via de iconen van het layout-venster activeren en vanuit het betreffende programma de betreffende files selekteren.

Na het opslaan en het verlaten van het programma moet u de nu gewijzigde file uit het layout-venster verwijderen en deze file opnieuw selekteren, zodat ACN Fax Office de gewijzigde file opnieuw leest.

De functie voor het activeren van externe programma's voor het wijzigen van teksten en afbeeldingen via een popup-menu of via de iconen van het layout-venster is alleen beschikbaar als u ACN Fax Office als programma heeft gestart. Een accessoire kan namelijk geen externe programma's activeren. Dit hoeft niet echt een nadeel te zijn want u kunt ACN Fax Office als accessoire immers vanuit bijna iedere editor of tekstverwerker activeren.

Een extra mogelijkheid is het gebruik van een editor, die ook als accessoire kan worden gestart (bijvoorbeeld 'Mortimer Plus' van Omikron).

Maar ook voor dergelijke editoren geldt dat de gewijzigde tekst uit het layout-venster moet worden verwijderd en weer opnieuw aan het venster moet worden toegevoegd.

### **5.12 Paginagrenzen bepalen**

In de balk tussen het iconen-overzicht en het layout-venster geeft ACN Fax Office de pagina-indeling weer. Misschien is het u al opgevallen, dat de eerste pagina korter is dan de volgende pagina's. Dit ligt aan het aantal gedefinieerde kop- en voetregels op de pagina.

In de configuratie kunt u verschillende kop- en voetregels voor de eerste en de volgende pagina's opgeven. Er wordt door ACN Fax Office tijdens de layout van de pagina rekening mee gehouden. Ze worden echter niet weergegeven.

Daarom is het bruikbare gedeelte van de eerste pagina kleiner dan dat van de volgende pagina's als u voor de eerste pagina meer kop- en voetregels heeft opgegeven.

Heeft u teksten of afbeeldingen opgegeven, die samen meer dan één pagina vullen, dan zorgt ACN Fax Office automatisch voor een pagina-scheiding. Waarschijnlijk wilt u niet dat een pagina midden in een afbeelding of tekst midden in een alinea wordt afgebroken. Daarom kan de door ACN Fax Office geplaatste scheiding met de muis opgepakt en verschoven worden.

Het zal u ook al zijn opgevallen dat de paginascheidingen automatisch van een kleine pijl worden voorzien. Dit betekent dat ACN Fax Office de faxpagina automatisch tot de gedefinieerde paginalengte opvult, ook wanneer de paginascheiding naar boven is verschoven. Op deze manier krijgen alle faxpagina's dezelfde lengte.

Vaak is dit opvullen echter niet gewenst, want als u slechts een kleine mededeling verzendt, moet deze beslist niet altijd een hele pagina vullen. Geen probleem - klik één keer met de muis op de paginascheiding en de pijl verdwijnt.

Bij een paginascheiding zonder pijl vindt de scheiding (respektievelijk het pagina-einde) exact op de paginagrens plaats. Alleen gedefinieerde voetregels voor de pagina worden dan nog toegevoegd. Heeft u door het verschuiven van files voor een lege pagina gezorgd, dan kan deze pagina door een dubbelklik op de balk voor de paginascheidingen worden verwijderd. U kunt het beste even experimenteren met de pagina-layout en bekijk ook eens een paar faxen vóór verzending door het loep-icoon te selekteren.

### **5.13 Gemaakte faxen weergeven**

Reeds bij het samenstellen van de fax in het layout-venster kunt u al goed beoordelen hoe de fax bij de ontvanger aankomt. Vaak zult u als controle nog even alle details willen bekijken en nog even de kop- en voetregels en de in de fax opgenomen tekst willen controleren. Deze weergave wordt verzorgd door de module 'Fax weergeven'.

Klikt u tijdens het maken van een fax in het layout-venster op het icoon met de loep, dan wordt de module 'Fax weergeven' achteraf geladen en wordt de gemaakte fax via deze module weergegeven. Het venster van de module 'Fax weergeven' wordt als aanvulling op het layout-venster geopend.

Hiervoor wordt in de folder 'TEMP' tijdelijk een faxfile aangelegd, die door de module voor de faxweergave weer wordt gelezen. Deze tijdelijke file wordt automatisch weer verwijderd.

Neem het betreffende gedeelte van de handleiding nog even door, zodat u weet hoe u het weergave-venster kunt gebruiken. Bevalt de fax u of wilt u nog wijzigingen aanbrengen, dan moet u het layout-venster aktiveren. Dit kan door er één keer met de linker muistoets op te klikken.

Overlapt het weergave-venster op uw beeldscherm het layout-venster helemaal, dan moet u het op het scherm verschuiven. Dit kan als u met de linker muistoets op het weergave-venster klikt. Nu moet u de muistoets ingedrukt houden en het venster dan naar de gewenste schermpositie verschuiven.

Blijft het weergave-venster geopend, dan wordt hierin altijd de meest aktuele fax weergegeven. Wilt u de in het layout-venster aangebrachte wijzigingen nog een keer bekijken, dan kunt u dit doen door het loep-icoon opnieuw te selekteren.

Wilt u vanuit het layout-venster een editor aktiveren, terwijl het venster met de weergegeven fax nog geopend is, dan kan dit eventueel tot problemen met het geheugen leiden, want drie complexe programma's willen dan tegelijk in het geheugen aanwezig zijn. In dit geval moet u het venster met de weergegeven fax eerst sluiten.

### 5.14 Ontvanger van de fax selekteren

Zo, eindelijk klaar. De fax komt met uw wensen overeen. Nu moet hij alleen nog worden verzonden. Tot zover gaat alles dus goed, maar ACN Fax Office moet nu nog weten aan wie u de fax wilt verzenden.

Beide akties, de adresselektie en het verzenden, starten nadat u in het layoutvenster op het ikoon met de telefoon klikt. ACN Fax Office aktiveert nu de adresselektie. Hier kunt u één adres of meerdere adressen kiezen voor de verzending van de fax. Neem voor het gebruik van de adresselektie het betreffende gedeelte van deze handleiding nog even door.

### 5.15 Het tijdstip van verzending selekteren

Heeft u één adres of meerdere adressen geselekteerd en klikt u in de adresselektie op de button 'OK', dan wordt de in de afbeelding weergegeven dialoogbox geopend. Hierin wordt voor alle zekerheid weergegeven hoeveel adressen u heeft geselekteerd. Onder deze weergave wordt de aktuele datum en de aktuele tijd standaard als tijdstip van verzending aangegeven. Deze aanduiding kan in ACN Fax Office niet worden gewijzigd, maar ACN Fax Office Pro biedt u wel de mogelijkheid van tijdgebonden verzending.

Onder de verzendtijd ziet u nog de tekstregel 'Na verzending wissen'. Klikt u op het kleine kader voor deze regel, dan wordt de gemaakte fax automatisch verwijderd zodra de fax met goed gevolg verzonden is.

Klikt u niet op dit kader, dan blijft de fax bewaard. ACN Fax Office voegt hieraan wel een kenmerk toe om aan te geven dat de fax succesvol verzonden is, zodat de faxdriver de file niet opnieuw verstuurt.

Zoals bij iedere goede regel is ook hier sprake van een uitzondering. Ook als u de optie 'Na verzending wissen' heeft geaktiveerd, dan wordt deze file niet verwijderd als de verzending mislukt. In dit geval blijft de file behouden en kan weer opnieuw worden verzonden. Klikt u nu op 'OK', dan begint ACN Fax Office met het konverteren van de fax.

### 5.16 De fax verzenden

De eigenlijke verzending van de fax heeft ons voor grote problemen geplaatst, want dat moet niet alleen gemakkelijk en flexibel gebeuren maar natuurlijk ook op alle typen Atari ST-computers foutloos funktioneren.

In eerste instantie wilden we de verzending helemaal op de achtergrond te laten plaatsvinden, zodat een andere lopende applikatie niet geblokkeerd zou worden. Hoewel dit fascinerend is, hebben we dit idee voorlopig laten varen.

Door het ontbreken van standaard multitasking-mogelijkheden van de Atari zouden kunnen ontstaan met langzame computers en compatibiliteitsproblemen met een aantal applikaties.

ACN Fax Office blokkeert momenteel gedurende de verzending (en de ontvangst) van een fax de huidige (opende) applicatie en laat u via een dialoogbox weten dat er op dat moment faxen worden verzonden of ontvangen. Tot zover gaat alles dus goed. Maar wanneer moet de verzending nu worden gestart? Uiteraard op het moment dat u tijdens de konversie heeft gekozen. Dit



*De driver voor de verzending en de ontvangst van faxen*

is altijd de akteuele tijd, want ACN Fax Office bezit nu eenmaal niet de optie voor tijdgebonden verzending.

U wilt echter twee faxen na elkaar verzenden aan twee verschillende ontvangers en u heeft niet veel zin om met het maken van de tweede fax te wachten tot de eerste fax

verzonden is. ACN Fax Office zou immers op het moment dat u de verzending start genadeloos toeslaan en uw computer tot na de (succesvolle) verzending blokkeren.

Dit gedrag van het programma getuigt niet van gebruikersvriendelijkheid, dus bewandelt ACN Fax Office hier een andere weg. De verzending (en de ontvangst) van het faxbericht vindt plaats via het programma 'FAXDRV.ACC'.

Dit programma ontvangt van de layout-module een mededeling dat u een fax heeft gemaakt en gebruikt daarna de header van de te converteren file om het tijdstip van verzending te ontdekken. De verzending wordt gestart zodra dit tijdstip is aangebroken. Dit gebeurt echter alleen, als u de verzending heeft vrijgegeven.

Aktiveert u de faxdriver-accessoire, dan wordt een dialoogbox getoond. Met de bovenste button kan de verzending worden vrijgegeven respectievelijk geblokkeerd worden. Staat deze button op 'Fax vrijgeven', dan is de verzending op dat moment geblokkeerd en kan door een eenmalige muisklik worden vrijgegeven. Staat deze op 'Fax blokkeren', dan is de verzending op dat moment vrijgegeven en kan door een eenmalige muisklik worden geblokkeerd.

Is 'vrijgeven' actief, dan verstuurt ACN Fax Office de faxen meteen na het maken. Is dit menu-item niet actief, dan verstuurt ACN Fax Office de gemaakte faxen pas op het moment dat u de verzending vrijgeeft. In dit geval worden alle nog niet verzonden faxen in de ontwerp-volgorde achter elkaar verzonden.

Heeft u de Atari ST uitgeschakeld hoewel er nog faxen verzonden moesten worden, dan ontdekt ACN Fax Office dit bij de eerstvolgende keer dat u de verzending vrijgeeft en ze worden dan alsnog verzonden.

*(Het volgende onderdeel betreft een optie van ACN Fax Office Pro)*

### **5.17 Venstergroottes en -posities**

Tijdens het werken met ACN Fax Office Pro worden er meerdere vensters geopend die qua grootte en positie vrij op het beeldscherm kunnen worden gepositioneerd. Om u het werk te besparen dat u dit venster steeds opnieuw aan de gebruikte schermresolutie moet aanpassen, slaat ACN Fax Office Pro na het sluiten van een venster via het symbool in de linker bovenhoek de venstergrootte en -positie automatisch in de file 'WINDOWS.PAR' in de folder 'OFFICE\SYSTEEM' op. Voor het weergave-venster wordt tevens de gekozen resolutie en eventueel ook het gekozen contrast opgeslagen.

Het opslaan gebeurt steeds na het sluiten van een venster. Heeft u de grootte en de positie van een venster eenmaal aan de schermresolutie aangepast en wilt u liever niet dat latere wijzigingen steeds worden opgeslagen, dan activeert u via de Desktop voor de file 'WINDOWS.PAR' de schrijfbescherming.

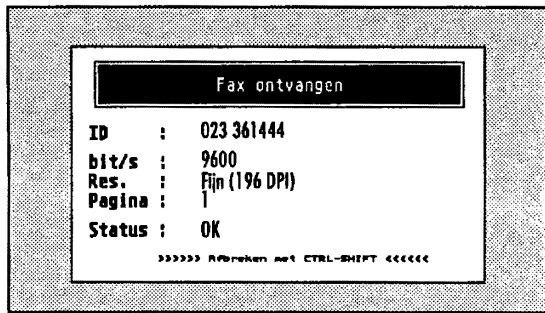
## 6. Ontvangst van de fax

De faxdriver zorgt ook voor de ontvangst van een fax. Dit kan op twee manieren: de handmatige en de automatische ontvangst. Tijdens de automatische ontvangst let de faxdriver op ontvangst van het signaal 'Ring-Indicator' van de seriële poort en gaat over tot ontvangst zodra dit signaal binnen komt.

De ontvangen faxen worden altijd in de folder 'OFFICEFAXEN.IN' opgeslagen. De automatische ontvangst wordt actief, indien in de dialoogbox van de faxdriver de schakelaar 'Auto aan' is geactiveerd. Deze schakelaar wordt daarna op 'Auto uit' gezet. Na een eenmalige muisklik kan de ontvangst dan weer worden uitgeschakeld.

Deze methode voor fax-ontvangst brengt met zich mee dat het faxmodem in principe na een oproep de leiding overneemt. Het maakt dan niet uit of het om een fax of om een telefoongesprek gaat. Moet er alleen af en toe een fax worden ontvangen, dan kan de automatische ontvangst worden uitgeschakeld.

Komt er dan een gesprek binnen en hoort u aan de piepton dat het om een fax gaat, dan kunt u de faxdriver als accessoire activeren en het modem via een klik op de button



*Ontvangst van faxen*

'Ontvangen' opdragen de fax te ontvangen. Zowel tijdens de handmatige als tijdens de automatische ontvangst wordt de in de afbeelding getoonde dialoogbox geopend. Deze dialoogbox toont het ID van de betreffende fax aan de andere kant, de overdrachtsnelheid, de resolutie en het aantal te ontvangen pagina's. Tijdens de ontvangst van een fax wordt de computer geblokkeerd en daarna weer vrijgegeven.

Voor het overzicht en meer duidelijkheid over de weergave van de ontvangen faxen moet u de gedeeltes van deze handleiding over de menu's voor het faxen en de weergave van faxen nog eens goed doornemen.

## 7. Adressen selekteren

Om een fax te kunnen versturen, is het noodzakelijk om de ontvanger te bepalen. ACN Fax Office stelt hiervoor een adres-selektie ter beschikking. Hierin zult u ook de meeste beperkingen van ACN Fax Office vinden ten opzichte van het programma ACN Fax Office Pro.

Dit laatste programma biedt namelijk ook de mogelijkheid om adressen via zoekcriteria in alle gegevensvelden met gebruik van plaatsvervangers en jokers te vinden.

Zijn in ACN Fax Office Pro na een zoekactie een aantal ontvangers gekozen en wordt er een nieuwe zoektocht gestart, dan kunnen de tijdens deze tweede zoekactie gevonden adressen via de functies AND, OR, XOR, AND/NOT met de adressen van de eerste zoekactie worden verbonden.

Geselekteerde records kunnen worden opgeslagen en geladen. Bovendien biedt ACN Fax Office Pro nog de mogelijkheid om te importeren uit databases en te exporteren naar databases.

Behoort u tot de groep, die veel faxt of mailingen faxt, dan raden wij u aan om de overstap naar ACN Fax Office Pro te maken.

De adresselektie wordt niet als aparte module geladen, maar is een vast onderdeel van het programma. Dit is noodzakelijk, omdat voor ACN Fax Office Pro-faxdrivers voor diverse applicaties aan het werk zijn en een aantal applicaties na de start het resterende geheugen in beslag nemen.

Start u het programma als accessoire, dan zou u de adresselektie eventueel niet meer achteraf kunnen laden en dit is natuurlijk noodzakelijk als er direkt vanuit andere applicaties moet worden gefaxt.

Via het menu-item 'Adressen' kunt u de adresselektie aktiveren. Deze optie is apart in het programma aanwezig, zodat u deze optie ook kunt gebruiken als u geen fax aan het maken bent. Heeft u een fax in het layout-venster ontworpen, dan wordt de adresselektie na een klik op het ikoon met de telefoon geaktiveerd. Ook in dit geval kunnen natuurlijk wijzigingen worden aangebracht en nieuwe adressen worden ingevoerd. U kunt alles daarna weer opnieuw opslaan.

### 7.1 Het venster van de adresselektie

Aktiveert u de adresselektie, dan verschijnt de in de afbeelding weergegeven dialoogbox. Aan de linkerkant ziet u een venster waarin de opgeslagen adressen worden weergegeven.

Zoals in GEM-vensters gebruikelijk is, kunt u via de pijltoetsen van de scrollbalk aan de rechterkant van het venster omhoog of omlaag scrollen. Via een klik op de gevulde balk kunt u venstergewijs scrollen.

In de bovenste regel van het selektievenster wordt weergegeven, hoeveel

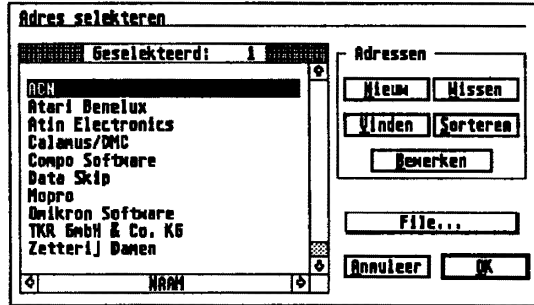
adressen er zijn geselecteerd. In de onderste regel van dit venster wordt het aktuele gegevensveld van de weergegeven adres-records weergegeven. Door te klikken op de pijlen aan de linker- en de rechterkant van dit venster kunt u door de gegevensvelden scrollen. Hierbij wordt voor de vrij definieerbare gegevensvelden 'User1' en 'User2' de aanduiding weergegeven die u tijdens de configuratie heeft gekozen.

Een adres wordt geselecteerd door te klikken op het adres-record in het selectievenster. Wilt u meerdere records selekteren, dan moet u tijdens het klikken de toets 'Shift' ingedrukt houden.

Via een normale muisklik wordt de betreffende record geselecteerd. Alle andere records worden daarna gedeselekteerd. Een klik met

een ingedrukte 'Shift'-toets voegt het geselecteerde record aan de huidige selectie toe. Heeft u na het maken van een fax en na het activeren van de adresselektie via het telefoon-ikoon hier de ontvanger van de fax geselecteerd en klikt u daarna op de button 'OK', dan wordt de konvertering van de fax voor verzending aan het gekozen adres gestart. De meeste faxen die u verstuurt, zullen maar naar één ontvanger gaan. Om tijd te besparen, kunt u de ontvanger ook via een dubbelklik selekteren. Een dubbelklik komt overeen met een enkele muisklik voor de selectie en een enkele muisklik op de button 'OK'.

Via een dubbele muisklik wordt de ontvanger dus gekozen en wordt de gemaakte fax gebruikt, als u tenminste de adresselektie vanuit de layout-module heeft geactiveerd. Heeft u de adresselektie via het menu geactiveerd, dan wordt de selectie na een dubbelklik op een adres verlaten.



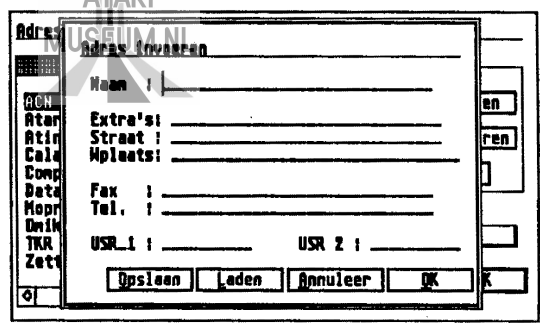
*De adresselektie van ACN Fax Office*

## 7.2 Nieuwe adressen invoeren

Zodra u de adresselektie heeft geactiveerd, kunnen nieuwe adressen worden ingevoerd. Nu volgt meteen een belangrijke opmerking. De ingevoerde adressen worden in het selectie-venster weergegeven en u kunt ze ook voor het verzenden van een fax gebruiken, maar ze worden echter alleen toegevoegd aan de adressen in het geheugen. Ze zijn echter nog niet opgeslagen!

Dit gebeurt pas als u in het menu 'File' van de adresselektie de optie 'Opslaan' heeft gekozen. Ook de huidige selectie wordt dan opgeslagen. Vergeet u daarom niet na het invoeren van adressen om dit menu-item te activeren.

De ontvanger van een fax moet in principe in de adresfile zijn opgenomen. Wilt u een ontvanger maar éénmalig een fax sturen, dan is opname in de adresselektie niet erg zinvol. Klik daarom niet op 'Opslaan' als u de huidige ontvanger aan wie u de fax heeft verstuurd niet permanent in de adresfile wilt opnemen. Klik u in de adresselektie op de button 'Nieuw', dan wordt het in de bijgaande afbeelding weergegeven invoermasker geopend, waarin u de gegevens van de ontvanger kunt invoeren.



*Invoer van een nieuw adres*

U komt in het volgende gegevensveld door het indrukken van returntoets of de 'Cursor omlaag'-toets. Door het indrukken van de 'Cursor omhoog'-toets komt u altijd in het vorige gegevensveld terecht. De meeste gegevensvelden zijn standaard vastgelegd. Een uitzondering vormen de gegevensvelden 'User1' en 'User2'. Deze velden kunt u vrij definiëren. Ze worden in het adres-venster door de gedefinieerde begrippen uit de configuratie vervangen. Heeft u een adres helemaal ingevoerd, klik dan alstublieft op de button 'OK', zodat het ingevoerde adres in het selectie-venster kan worden overgenomen. Moet het adres permanent worden opgeslagen, vergeet u dan niet om het traject 'File/Opslaan' te gebruiken.

### 7.3 Een adres wijzigen

Wilt u een adres of meerdere adressen wijzigen, dan moet u in het adres-venster de button 'Edit' selekteren. Nu wordt het venster geopend dat ook voor de invoer van nieuwe adressen wordt gebruikt. Alleen zijn de gegevensvelden nu al gevuld met de gegevens van het te wijzigen adres. Het gebruik is identiek aan de invoer van een nieuw adres. Heeft u meerdere adressen geselecteerd, dan krijgt u na een klik op de button 'OK' automatisch het volgende adres te zien. Wilt u vooral niet vergeten om de adressen na afloop op te slaan?

### 7.4 Adressen verwijderen

Heeft u één adres of meerdere adressen geselecteerd en klikt u op de button 'Verwijderen', dan worden alle geselecteerde adressen verwijderd. Van te voren moet u voor alle zekerheid uw keuze nog wel bevestigen. Ook hier geldt weer dat de verwijdering alleen geldt voor de adressen in het geheugen. Wilt u adressen permanent verwijderen, dan moet u daarna nog de optie 'Opslaan' in het menu 'File' selekteren.

### **7.5 Adressen vinden**

Deze functie is in ACN Fax Office niet geïmplementeerd. In ACN Fax Office Pro kan via deze functie met gebruik van plaatsvervangers en jokers naar adressen worden gezocht. Na meerdere zoekacties achter elkaar kunnen de gevonden adressen van de beide zoekacties met elkaar worden verbonden. ACN Fax Office Pro-bezitters kunnen de separate handleiding raadplegen.

### **7.6 Adressen sorteren**

Deze functie is in ACN Fax Office niet geïmplementeerd. ACN Fax Office sorteert de adressen altijd alfabetisch met behulp van het gegevensveld 'Naam'. In ACN Fax Office Pro kan de sortering van de adressen ook via andere gegevensvelden plaatsvinden, inclusief de vrij definieerbare.

### **7.7 Het menu 'File'**

In ACN Fax Office kunt u in dit menu alleen het menu-item 'Opslaan' selekteren. Hierna wordt de aktuele adresfile onder dezelfde naam opgeslagen.

In ACN Fax Office Pro kunt u via dit menu-item bovendien gegevens uit databases importeren en naar databases exporteren, adresfiles onder een andere naam inclusief een uitgevoerde selektie opslaan, laden, toevoegen, folders aanleggen of files verwijderen. ACN Fax Office Pro-bezitters kunnen de separate handleiding raadplegen voor de paragrafen 7.7.1 t/m 7.7.8.

## 8. Het menu-item 'Faxen'

Deze module die via de menu-balk of via het popup-menu wordt geactiveerd, dient als overzicht voor ontvangen en verzonden faxberichten. Na selectie van dit menu-item wordt het in de afbeelding getoonde venster geopend. Hierin worden alle verzonden en ontvangen faxen weergegeven.

Om de faxen van elkaar te kunnen onderscheiden, geeft ACN Fax Office ze in eerste instantie willekeurige filenamen, die het tijdstip in opwaartse richting vanaf een fixatiepunt weergeven. Deze filenamen zijn voor de gebruiker echter niet van belang, want in de file-selector voor de faxen worden de korrekte gegevens weergegeven. Hierbij vindt ACN Fax Office alleen faxen die zich in de subdirectories 'FAXEN.UIT' en 'FAXEN.IN' van de folder 'OFFICE' bevinden.

In de file-selector wordt op de eerste positie de ontvangstdatum van de fax (resp. de aanmaakdatum bij verzonden faxen) weergegeven. Op de tweede positie volgt een trefwoord dat door de gebruiker kan worden aangegeven.

Dit trefwoord dient om te faxen eenvoudig te kunnen terugvinden. Op de derde positie volgt voor verzonden faxen dan nog het tijdstip van verzending.

Voor de fax bevindt zich een pijl. Wijst deze naar rechts, dan gaat het om een ontvangen fax. Wijst deze naar links, dan gaat het om een verzonden fax.

Rechts van de fax bevinden zich eventueel nog meerdere kenmerken. Een kleine 'f' betekent dat de fax via de mode 'fijn' is gemaakt of werd ontvangen. Een haakje geeft aan, dat de fax met succes is verzonden en een grote 'G' geeft aan dat de fax door de gebruiker als 'gezien' is gemarkeerd.

Faxen kunnen met de muis worden geselecteerd. U kunt op het moment maar één fax per keer selecteren. Op de geselecteerde fax kunnen dan de functies van de selectiebox 'Faxen' worden losgelaten.

### 8.1 Faxen verwijderen

Door selectie van deze schakelaar verwijdert de gekozen fax van de harddisk of de diskette.

### 8.2 Trefwoord

Klikt u op deze schakelaar, dan gaat er een dialogbox open. Hierin kunt u voor de geselecteerde fax een trefwoord invoeren, dat later in de faxselectie verschijnt. Het gebruik van een trefwoord dient voor een beter overzicht.

### 8.3 Gezien

Wordt deze schakelaar geselecteerd, dan krijgt de gekozen fax het kenmerk 'Gezien'. Dit wordt zichtbaar via het karakter 'G' in het selectie-venster. Ook deze optie dient ter oriëntering.

## 8.4 Opnieuw

Alle verzonden faxen zouden in het selectie-venster eigenlijk van een haakje zijn voorzien, want alleen dan zijn ze met goed gevolg verzonden. Ontbreekt dit haakje, dan weet u dat deze fax de ontvanger niet of niet goed heeft bereikt.

Omdat ACN Fax Office het aantal ingestelde pogingen heeft uitgevoerd, is deze fax als niet verzonden gekenmerkt. De schakelaar 'Opnieuw' zet het aantal verbindingspogingen weer op nul, zodat ACN Fax Office deze fax opnieuw verzendt.

Heeft u ACN Fax Office belemmerd om het aantal ingestelde pogingen om verbinding te maken (bijvoorbeeld doordat u de verzending heeft geblokkeerd), dan wordt deze fax beschouwd als een fax, die niet met succes is verzonden. In dit geval zal ACN Fax Office de volgende keer na het vrijgeven van de faxverzending proberen om het aantal ontbrekende verbindingspogingen uit te voeren.

Het geheel wordt iets ingewikkelder bij gefaxte mailings. Hiervoor legt ACN Fax Office namelijk een faxfile aan. In de header van deze file bevinden zich alle gekozen adressen. Hierdoor duikt een faxmailing slechts als één fax in het selectie-venster op.

Bevat deze fax geen haakje, dan betekent dit, dat één ontvanger of meerdere ontvangers niet werden bereikt. Klikk u nu op 'Opnieuw', dan verstuurt ACN Fax Office de fax alleen naar de ontvanger, die tot nu toe nog niet was bereikt.

Een nauwkeurig overzicht van de bereikte ontvangers is alleen in de door ACN Fax Office aangelegde logfile terug te vinden.

## 8.5 Ontvangen/Verzonden faxen

Kiest u de optie met de beide pijlen, dan gaat er een popup-menu open. Hierin kunt u kiezen of alleen de ontvangen of de verzonden faxen of beiden moeten worden weergegeven.

## 8.6 Archiveren van faxen

ACN Fax Office biedt u de mogelijkheid om faxen permanent te archiveren zodat ze niet uit de faxselectie worden verwijderd. Bij frequent gebruik kan dit er eventueel toe leiden, dat in de faxselectie veel files worden weergegeven, die als regel niet worden gebruikt. Deze files kunnen naar een andere directory worden gekopieerd. U kunt dit als volgt doen:

Verwijder alle faxen die u niet wilt archiveren. Laat dan op de harddisk een nieuwe folder met een willekeurige naam (bijvoorbeeld '04\_92.FAX') aanleggen. Kopieer de beide folders 'FAXEN.IN' en 'FAXEN.UIT' plus inhoud naar de nieuwe folder.



Wilt u later een gearcheveerde fax gebruiken, dan klikt u in de faxselectie op de menu-regel, die het toegangspad voor de folder 'OFFICE' bevat. De file-selector wordt geopend en u kunt de archief-folder nu selekteren.

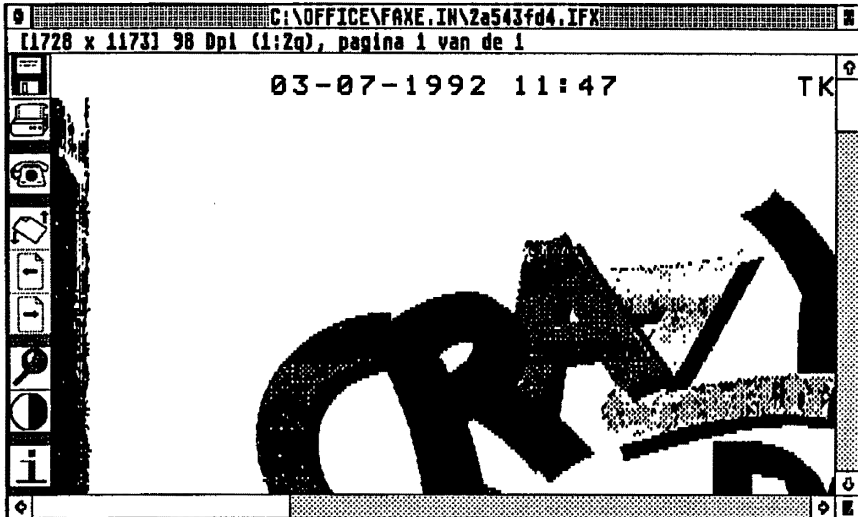
Hierna worden alle gearchiveerde faxen in de file-selector weergegeven. ACN Fax Office zoekt altijd toegang tot de subdirectories 'FAXEN.IN' en 'FAXEN.UIT' in de geselekteerde directory.

Deze functie is ook beschikbaar is de file-selector voor de weergave-module, zodat de gearchiveerde fax ook later weergegeven, afgedrukt en als IMG-afbeelding kan worden opgeslagen.

## 9. De module 'Fax weergeven'

Deze module dient voor het weergeven, afdrukken en opslaan van de ontvangen of verzonden faxen en wordt door de layout-module na een klik op het loep-icoon rechtstreeks geactiveerd.

Selekteert u deze module, dan wordt dezelfde file-selector als voor het menu-item 'Faxen' geopend. Alleen wordt een met de muis gekozen fax na een klik op de button 'OK' nu geladen en weergegeven.



*De weergave-module voor de faxen*

### 9.1 De kopregel van het weergave-venster

In de kopregel wordt de resolutie van de weergegeven fax in pixels en DPI (Dots per Inch) vermeld. Bovendien vermeldt deze regel de vergroting, die via het loep-icoon in het popup-menu is gekozen.

### 9.2 De iconen van het het weergave-venster

#### 9.2.1 Het diskette-icoon

Het bovenste symbool is een diskette. Dit icoon dient voor het selecteren van een fax, die in het venster moet worden weergegeven respectievelijk voor het opslaan van een fax als IMG-afbeelding.

Klikt u op dit icoon, dan gaat er een klein popup-menu open. In dit menu kunt u kiezen tussen 'Fax laden' en 'IMG opslaan'. Na het selecteren van 'Fax laden' gaat

de file-selector open en kunt u ontvangen of verzonden faxen laden. Via het menu-item 'IMG opslaan' kan de zojuist weergegeven fax als IMG-afbeelding worden opgeslagen. Kiest u deze optie, dan verschijnt het verzoek of de fax in de verhouding 1:1 of 1:x moet worden opgeslagen.

1:1 betekent dat de afbeelding exact de omvang van de fax krijgt. Deze omvang wordt ook in de tweede vensterregel weergegeven. 1:x betekent dat de fax met de ingestelde weergave-omvang (bij een weergave van 1:2 dus op halve grootte) wordt opgeslagen. Hierbij wordt echter de complete fax, dus niet alleen het zichtbare schermgedeelte opgeslagen. Met behulp van de functie 'IMG opslaan' is het mogelijk om het faxmodem als scanner te 'misbruiken'. Uit de opgeslagen afbeeldingen kunnen via een tekenprogramma gedeeltes worden geknipt en bewerkt. Bij tweekleurige afbeeldingen zonder raster zijn deze afbeeldingen sowieso te gebruiken. Bij gerasterde afbeeldingen is de faxresolutie van maximaal 200 DPI echter niet voldoende. Op deze manier kunt u ook heel eenvoudig afbeeldingen voor het kop- en voetgedeelte voor de te verzenden faxen maken. Fax gewoon even uw persoonlijke briefhoofd naar uzelf toe. Laat deze fax weergeven en sla de fax via de module 'Fax weergeven' als IMG-afbeelding op. Deze afbeelding moet dan worden nabewerkt met een tekenprogramma en de betreffende gedeeltes kunnen dan in de configuratie-file dan weer als kop- en voetgedeelte voor te verzenden faxen worden aangegeven. Op deze manier krijgt u uw fax hetzelfde uiterlijk als uw brieven.

### **9.2.2 Het printer-ikoon**

Klikt u op het printer-ikoon, dan wordt een grafische afdruk via de aangesloten printer gestart. Omdat ACN Fax Office voor het afdrukken de GDOS-printerdriver gebruikt, is het noodzakelijk dat GDOS is geïnstalleerd en dat de printerdriver in de file 'ASSIGN.SYS' is aangegeven.

Bovendien moet de printerdriver in de folder 'GEMSYS' op de startpartitie aanwezig zijn. Neem ook het gedeelte over die installatie nog even goed door.

### **9.2.3 Het icoon 'Blad draaien'**

Het volgende icoon geeft een gekantelde pagina met twee pijlen weer. Dit is het symbool voor een gedraaide pagina. Klikt u dit icoon, dan wordt de fax 'op zijn kop' gezet. In eerste instantie lijkt dit zinloos, maar stelt u zich eens voor dat u een fax heeft ontvangen, waarvan de naam van de afzender (dus de onderkant) het eerste binnenkomt.

### **9.2.4 De iconen 'Pagina vooruit' en 'Pagina achteruit'**

Het icoon met de pagina en de pijl naar rechts geeft bij een fax (met meer pagina's) de volgende pagina weer. Het icoon met de pagina en de pijl naar links geeft de vorige pagina weer.

### **9.2.5 Het loep-icoon**

Na een klik op het loep-icoon gaat er een popup-menu open. Hierin kan de gewenste resolutie van de fax worden gekozen. Hierbij kunt u kiezen uit de resoluties 1:1.5, 1:2, 1:2.5 en 1:3. Welke resolutie zinvol is, hangt af in welke resolutie de aangesloten monitor werkt.

### **9.2.6 Het contrast-icoon**

Deze optie blijft voorbehouden aan het programma ACN Fax Office Pro. Hiermee is het mogelijk om faxen in de modi zonder de toevoeging 'Quick' te laten weergeven. In de beide modi kunt u bovendien via dit icoon een contrast kiezen, waardoor de faxen beter leesbaar worden.

De instelling 'Foto' zet een door een fax gerasterd en verzonden grijsverloop weer om in echte grijstinten. Dit is echter alleen mogelijk op de Atari TT in de resolutie 640 bij 400 met 16 kleuren of op een andere Atari-computer, die van een grafische kleurenkaart is voorzien.

### **9.2.7 Het informatie-icoon**

Via dit icoon krijgt u uw serienummer en informatie over het copyright van het programma te zien.

## **9.3 Verplaatsen van de fax in het venster**

Het gebruikte venster voor de weergave van faxen past zich automatisch aan op de schermresolutie. Daardoor kan op grootbeeldmonitoren een groter gedeelte van de fax op het scherm worden weergegeven dan op de standaard Atari SM124 zwart/wit-monitor. Het venster bezit de van GEM-vensters bekende gevulde balken aan de rechterkant en de onderkant plus de scrollpijlen. In dit venster kunt u door een muisklik op de gevulde balken venstergewijs en via een muisklik op de pijlen omhoog of omlaag scrollen. Bovendien kan het weergegeven faxgedeelte ook door het indrukken van de cursortoetsen worden verplaatst. Klikt u met de linker muistoets op het gedeelte, waarin de fax wordt weergegeven en houdt u de muistoets ingedrukt, dan verschijnt de 'sleephant' en de fax kan tijdens het indrukken van de muistoets over het beeldscherm worden verplaatst. Hierbij valt het u misschien op, dat de fax tijdens het oppakken af en toe op het scherm wordt verschoven.

Dit is afhankelijk van het muisklikpunt soms gedeeltelijk nodig, zodat u met de ingedrukte muistoets de complete fax over het beeldscherm kunt verplaatsen.

De weergegeven fax kan in twee resoluties worden weergegeven. In de met het loep-icoon gekozen resolutie en bovendien in de 1:1 weergave voor meer details. U moet tijdens het wisselen van resolutie even dubbelklikken in het weergave-venster.



## 10. De logfile van ACN Fax Office

In de file-selector voor de faxen worden alleen faxen weergegeven, die niet zijn verwijderd. Soms kan het echter ook interessant zijn om te zien wanneer een verwijderde fax verzonden of ontvangen is.

Hiervoor legt ACN Fax Office een logfile (ASCII-formaat) aan, die u via iedere editor kunt bekijken of bewerken. Voor een beter overzicht wordt er voor iedere maand een afzonderlijke file aangelegd. De file voor de verzonden faxen van Januari 1992 zou 'FLOG0192.UIT' heten en de file voor de ontvangen faxen zou dan 'FAXLOG0192.IN'. Deze files bevinden zich in de subdirectory 'OFFICE\SYSTEM'.

Voor iedere uitgevoerde poging om een fax te verzenden of te ontvangen wordt één regel in de file gebruikt. Hier volgt een voorbeeld van een logfile:

**1 2 3 4 5 6 7 8 9 10**

**Ma. 13. 13:41 01:28 02 +49 431 35984 TKR 01**

Hierbij betekent:

- 1** De dag (in dit geval Ma. voor Maandag)
- 2** Het dagnummer van de maand
- 3** De tijd
- 4** Het Online-tijdstip
- 5** Het aantal pagina's
- 6** Ontvangen ID van de fax
- 7** Naam van de ontvanger uit de faxfile
- 8** Error Code
- 9** Aantal pagina's plus overdrachtfouten
- 10** Het nummer van de poging

De volgende Error-kodes kunnen opduiken:

- 0** Alles in orde, geen fouten
- 1** Modemfout
- 2** Geen verbinding
- 3** Post-Page-Error, Fout tijdens een paginawisseling
- 4** Een verloren carrier (draaggolf)
- 5** Afgebroken door de gebruiker
- 6** Verbinding reeds bezet

---

**ACN Fax Office Pro-bezitters kunnen de separate handleiding raadplegen voor hoofdstuk 11.**

---





# ACN Fax Office

Met het faxprogramma ACN Fax Office en ACN Fax Office Pro kunt u gemakkelijk en snel al uw brieven, mededelingen, aankondigingen, reserveringen, bestellingen, prijslijsten, documenten, correspondentie enz. verzenden en ontvangen met uw Atari ST en een faxmodem. Zo kunt u voordelig en vooral vliegensvlug al uw schriftelijke communicatie op een officiële en representatieve wijze afwikkelen, ook naar het buitenland. Binnenkomende fax-berichten kunnen op het beeldscherm gelezen worden en als data worden opgeslagen. Maar ze kunnen ook even gemakkelijk via een printer worden afgedrukt.

Om met de faxprogramma's te kunnen werken, moet men de beschikking hebben over een Atari ST/TT met tenminste TOS 1.4 of hoger en een werkgeheugen van één megaByte of meer. Het gebruik van een harddisk is niet direct noodzakelijk, maar maakt het werken wel comfortabel. De installatie-procedure is vrij eenvoudig.

ACN Fax Office en ACN Fax Office Pro zijn bijzonder gemakkelijk te bedienen. U kunt documenten gemaakt met Calamus, That's Write, Papyrus, First Word Plus, TeX of Cypress rechtstreeks als faxdocument verzenden. Als men bovendien een handscanner bezit, dan kan men de ingescande logo's, foto's of plaatjes in de faxberichten verwerken.

Met ACN Fax Office Pro beschikt u ook over een zeer uitgebreide database van de geadresseerden waarmee u bijvoorbeeld op een vooraf ingestelde tijd en datum een serie-faxmailing kan verzenden. Met de faxpakketten ACN Fax Office en ACN Fax Office Pro en een faxmodem kunt u uw Atari ST voortaan ook als fax-apparaat gebruiken!