

SpeedoGDOS 4.2

voor gebruik met papyrus tekstverwerker
Inclusief de volgende Bitstream fonts

Dutch 801 Roman

Dutch 801 Italic

Dutch 801 Bold

Dutch 801 Bold Italic

Swiss 721 Roman

Swiss 721 Italic

Swiss 721 Bold

Swiss 721 Bold Italic

Bitstream Cooper Black

Monospace 821

More Wingbats SWC

Park AVENUE

Symbol Monospaced

VAG ROUNDED

The logo for Paradox Computers features the word "Paradox" in a large, bold, serif font with a textured, stippled effect. Below it, the word "Computers" is written in a smaller, bold, serif font. The entire logo is underlined.

Oosterkerkstraat 18

2312 SN Leiden

071-143080

Copyright SpeedoGDOS 4.2

© 1993 Atari Corporation, Sunnyvale CA 94089-1302. Alle rechten voorbehouden. Omdat Atari Corporation zijn hard- en softwareprodukten voortdurend verbetert, kan de juistheid van de informatie in deze handleiding niet worden gegarandeerd na datum van publikatie.

Belangrijk

Paradox Computers heeft deze handleiding met de grootst mogelijke zorgvuldigheid gemaakt. Fouten kunnen echter niet worden uitgesloten. Paradox Computers is dan ook niet aansprakelijk voor schade die door fouten in de handleiding of door het programma wordt veroorzaakt.

© 1994 Paradox Computers. Alle rechten voorbehouden.

Niets uit deze handleiding mag worden veelevoudigd en/of openbaar gemaakt worden door middel van druk, fotokopie, microfilm of op welke wijze dan ook, hetzij elektronisch, hetzij mechanisch, zonder voorafgaande schriftelijke toestemming van Paradox Computers.

Atari, het Atari logo, GDOS, SpeedoGDOS en MultiTOS zijn handelsmerken van Atari Corporation. GEM is een handelsmerk van Digital Research, Inc. Helvetica is een geregistreerd handelsmerk van Linotype Company. papyrus is een handelsmerk van R.O.M.-software. Signum!2 is een handelsmerk van Applications System. Speedo is een handelsmerk van Bitstream, Inc. Times is een geregistreerd handelsmerk van Allied Corporation.

INHOUDSOPGAVE

INLEIDING	4
1. WAT IS SpeedoGDOS 4.2?	5
2. INSTALLEREN VAN SpeedoGDOS 4.2	6
...m.b.v. het installatieprogramma	6
...met de hand	6
3. HULPPROGRAMMA'S	8
3.1. OUTLINE FONTS	9
3.1.1. Snel aan de gang...	9
3.1.2. Fonts en puntgrootten	10
3.1.3. Cache-geheugen	11
3.1.4. Breedte-tabellen	14
3.2. PRINTER DRIVER	15
3.2.1. Snel aan de gang...	15
3.2.2. Printerdrivers	16
3.2.3. Driver aanpassen	16
APPENDIX	18
GDOS	18
ASSIGN.SYS	18
EXTEND.SYS	20
SpeedoGDOS 4.2 en MultiTOS	20
QUICK REFERENCE GUIDE	21
TREFWOORDENLIJST	22

INLEIDING

Gefeliciteerd met de aankoop van SpeedoGDOS 4.2 voor papyrus. U heeft met dit programma een stuk gereedschap in handen, waarmee u veel gemakkelijker in staat bent om kwalitatief hoogwaardige afdrukken te maken, zeker in combinatie met de tekstverwerker papyrus. SpeedoGDOS kent nogal wat mogelijkheden voor het instellen van fonts en printers. In deze handleiding vindt u daarom voldoende informatie om uw systeem naar uw persoonlijke wensen te configureren.

In het eerste hoofdstuk wordt kort aangegeven wat de mogelijkheden van SpeedoGDOS zijn. Hoe u SpeedoGDOS op uw systeem moet installeren, vindt u in hoofdstuk 2.

In hoofdstuk 3 staat een beschrijving van de beide hulpprogramma's Outline Fonts en Printer Drivers. Met deze programma's kunt u SpeedoGDOS aan uw wensen aanpassen.

Als u een expert wilt worden op het gebied van GDOS, biedt de Appendix u waardevolle informatie.

De Quick Reference Guide tenslotte is, samen met een trefwoordenlijst, bedoeld voor het snel opzoeken van de gewenste informatie.

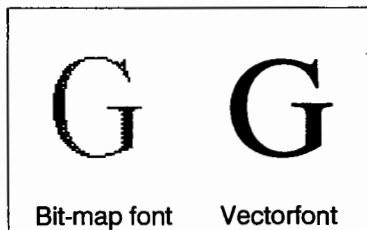
Paradox Import wenst u veel plezier met SpeedoGDOS 4.2

1. WAT IS SpeedoGDOS 4.2?

SpeedoGDOS 4.2 is de opvolger van het bekende Atari GDOS. GDOS is eigenlijk een uitbreiding op het besturingssysteem van Atari (TOS) en verzorgt de aansturing van grafische beeldschermen en randapparaten. GDOS gebruikt voor de uitvoer naar scherm en printer zogenaamde pixel-fonts, ook wel bitmapped-fonts genoemd (met de extensie *.FNT). Voor elke lettergrootte wordt een apart font gebruikt. Een nadeel is, dat bij vergroting lettertekens een rafelig beeld geven. Bovendien nemen al die bitmapped-fonts veel ruimte op de harddisk in.

SpeedoGDOS werkt met vectorfonts (met de extensie BX*.SPD). Karaktertekens worden hierbij in een wiskundige formule beschreven. Dat heeft als voordeel dat elke lettergrootte (in papyrus tot 999 punten) mogelijk is, zonder verlies van kwaliteit.

Bovendien kan SpeedoGDOS vectorfonts afdrukken in elke gewenste kwaliteit en op elk randapparaat, of dat nu een eenvoudige matrixprinter of een dure 600 DPI-laserprinter is. Daarbij hoeft u slechts één font te laden, wat aanmerkelijk scheelt aan geheugen- en harddiskruimte. Hiernaast ziet u het verschil tussen een bit-map font en een vectorfont.



U kunt echter uw oude GDOS-fonts zonder bezwaar blijven gebruiken; zelfs in combinatie met vectorfonts en de bij Papyrus geleverde fonts in Signum!2 formaat. SpeedoGDOS ondersteunt het gebruik van bitmapped fonts volledig. Onder SpeedoGDOS moeten tekenprogramma's en ook andere tekstverwerkers dan ook normaal kunnen blijven werken. Uiteraard moet het programma wel voorbereid zijn op SpeedoGDOS om gebruik te kunnen maken van vectorfonts.

Zie de Appendix voor meer informatie over GDOS.

2. INSTALLEREN VAN SpeedoGDOS 4.2

SpeedoGDOS wordt geleverd op drie 720 KB schijfjes. Uw harddisk dient een vrije ruimte te hebben van ongeveer 3 Mb voor alle hulpbestanden. SpeedoGDOS maakt, indien nodig, zelf de benodigde folders aan. Hierin komen alle fonts en nieuwe stuurprogramma's (drivers). SpeedoGDOS kan oude versies namelijk niet gebruiken. Hebt u GDOS al in gebruik, dan raden wij u aan om een kopie te maken van het ASSIGN.SYS en (indien aanwezig) EXTEND.SYS.

...m.b.v. het installatieprogramma

Stop schijfje 1 (Masterdisk 1) in uw diskdrive en start het programma 'INSTALL.PRG'. Dit programma begeleidt u stapsgewijs met aanwijzingen door de installatieprocedure. Afhankelijk van de grootte van uw geheugen (1 megabyte of meer) worden de programma's OUTLINE.ACC en DRIVER.ACC als accessoire (*.ACC) of programma (*.PRG) naar de hoofddirectory C:\ gekopieerd.

...met de hand

Installatie met de hand is alleen voor ervaren gebruikers!

Kopieer SPDGDOS.PRG uit de folder 'AUTO' op diskette 1 naar de AUTO-folder op de C-schijf.

- Maak indien nodig een folder 'C:\GEMSYS' aan en kopieer daarin de printerdrivers (naar keuze) vanuit de folder 'DRIVER' op diskette 1 en 2. Oude GDOS- printerdrivers kunt u het beste verwijderen. Ze werken n.l. niet samen met vectorfonts.
- Kopieer vervolgens uit de folder 'FONTS' op diskette 2 t/m 3 alle vectorfonts naar een folder op de harddisk (bijv. \SPDOFONT).
- Uit de folder 'EXTEND\SMALL' op diskette 1 kopieert u het bestand EXTEND.1 naar de root-directory C:\ van uw harddisk. U moet het bestand hernoemen tot EXTEND.SYS.
- Afhankelijk van de grootte van uw geheugen (1 megabyte of meer) of uw voorkeur kopieert u tenslotte de programma's OUTLINE.ACC en DRIVER.ACC vanuit de folder 'ACC' op diskette 1 als accessoire (*.ACC) of programma (*.PRG) naar C:\.
- Het enige wat u nu nog moet doen, is het bestand ASSIGN.SYS aanpassen. Zie hiervoor de Appendix.

Als de installatie goed is uitgevoerd, komt u vanzelf terug in de normale desktop. Nu dient u uw computer opnieuw op te starten om de nieuwe GDOS-versie van SpeedoGDOS te activeren. Tijdens het opstarten verschijnt een SpeedoGDOS boodschap. Volgt er een foutmelding, voer dan de installatie nogmaals uit. Let erop welke foutmeldingen er verschijnen.

U kunt nu de instellingen gaan aanpassen aan uw persoonlijke wensen. Hiervoor hebt u de hulpprogramma's OUTLINE.PRG en DRIVER.PRG nodig. Bedenk dat elke verandering in de font- of printerselectie pas actief is nadat u uw toepassingsprogramma opnieuw hebt opgestart. Soms moet u uw computer opnieuw opstarten. Zie voor uitgebreide informatie de paragrafen 'Outline Fonts' en 'Printer Drivers'.

Tips

- Wanneer u SpeedoGDOS 4.2 combineert met NVDI, moet u ervoor zorgen dat NVDI in de AUTO-folder vóór SpeedoGDOS 4.2 staat. Dat bereikt u door alle programma's vanuit de AUTO-folder naar een tijdelijke folder te kopiëren en vervolgens in de juiste volgorde terug te zetten.
- Voor u SpeedoGDOS 4.2 middels een koude start activeert, moet u de oude GDOS de-activeren (in *.PRX

3. HULPPROGRAMMA'S

SpeedoGDOS 4.2 wordt geleverd met twee hulpprogramma's om de standaard instellingen aan uw persoonlijke wensen te kunnen aanpassen. Het hulpprogramma Outline fonts (OUTLINE.PRG of -.ACC) dient om vectorfonts, puntgrootten, breedtetabellen en cache-geheugen voor toepassingsprogramma's in te stellen. Met het programma Printer Drivers kunt u printers kiezen en printerinstellingen als papierformaat en afdrukkwaliteit aanpassen.

Afhankelijk van de grootte van het geheugen (1 megabyte of meer) heeft het installatieprogramma de programma's OUTLINE.ACC en DRIVER.ACC als accessoire (*.ACC) of programma (*.PRG) naar de hoofddirectory C:\ gekopieerd.

Het voordeel van accessoires is, dat ze tijdens het werken met een toepassingsprogramma vanuit de menubalk oproepbaar zijn. U kunt ze op elk gewenst moment aanklikken en instellingen controleren of aanpassen. Het nadeel is dat ze geheugenruimte innemen die u wellicht hard nodig hebt. U kunt de extensie .ACC gemakkelijk wijzigen in .PRG. Beschikt u over TOS 2.05 of hoger dan kunt u beide programma's ook als icoon op de desktop plaatsen.

Werkt u met de hulpprogramma's als .PRG-bestand dan moet u het toepassingsprogramma eerst afsluiten voordat u veranderingen kunt aanbrengen (behalve als u Multi-TOS gebruikt; zie hiervoor de Appendix).

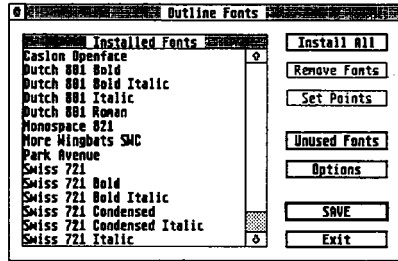
In de volgende paragrafen 'OUTLINE FONTS' en 'PRINTER DRIVERS' wordt uitgebreid aangegeven hoe u beide hulpprogramma's moet gebruiken en waar bepaalde opties voor dienen.

3.1. OUTLINE FONTS

Middels het programma Outline Fonts maakt u aan SpeedoGDOS duidelijk welke fonts u wilt installeren of verwijderen en welke puntgrootten per font u wilt gebruiken. Ook kunt u zaken regelen die met het cache-geheugen samenhangen. SpeedoGDOS slaat gegevens over fonts, puntgrootten e.d. op in het bestand EXTEND.SYS (zie de Appendix).

3.1.1. Snel aan de gang...

Na het opstarten van Outline Fonts verschijnt er een overzicht van de geïnstalleerde fonts. Deze zijn onder SpeedoGDOS actief en u kunt ze in een programma gebruiken. Als u een font aanklikt wordt dit geaccentueerd (zwart) weergegeven.



Een aaneengesloten rij fonts kiest u door de linker muisknop ingedrukt te houden en vervolgens de muispijl naar beneden te bewegen. Houdt u de [Shift]-toets tijdens het aanklikken ingedrukt, dan kunt u willekeurig fonts kiezen. Annuleren van geaccentueerde fonts doet u door buiten het menu-gedeelte 'Installed Fonts' te klikken.

U kunt nu bijvoorbeeld de puntgrootten veranderen door 'Set Points' aan te klikken. Via een dubbelklik op een fontnaam komt u meteen terecht in het menu waarmee u puntgrootten kunt veranderen. Voor papyrus is het niet nodig dat u alle mogelijke puntgrootten instelt. Aan één puntgrootte heeft papyrus genoeg. Wilt u alle beschikbare fonts installeren, kies dan voor 'Install All'. Kies voor 'Remove Fonts' als u een of meerdere fonts wilt verwijderen (het font wordt niet echt van uw harddisk verwijderd, maar verplaatst naar de lijst met beschikbare fonts; zie ook 'Unused Fonts' en 'Available Fonts').

Als de instellingen naar uw zin zijn, kunt u ze bewaren door op 'SAVE' te klikken. Bedenk dat elke verandering in de fontselectie pas actief is nadat u uw toepassingsprogramma opnieuw hebt opgestart. Heeft u iets aan de cache-instellingen veranderd, dan moet u de computer opnieuw opstarten.

Hieronder worden de functies van het programma Outline Fonts beschreven, gerangschikt op dialoogvenster.

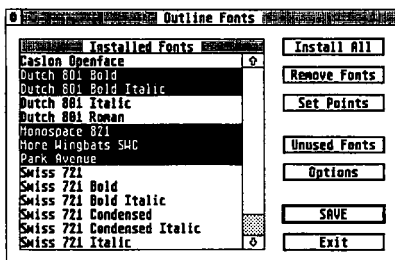
3.1.2. Fonts en puntgrootten

Installed Fonts

Dit is het eerste keuzemenu van Outline Fonts. Het menu kent de volgende dialoogknoppen.

Install All

Met deze optie selecteert u alle fonts, ook de nog niet actieve, om te worden geïnstalleerd.

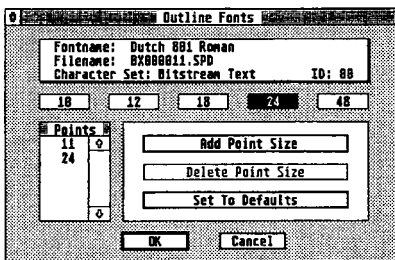


Remove Fonts

Hiermee kunt u fonts uit de lijst van actieve fonts verwijderen door ze aan te klikken. Een aaneengesloten rij fonts kiest u door de linker muisknop ingedrukt te houden. Houdt u de [Shift]-toets tijdens het aanklikken ingedrukt, dan kunt u willekeurig fonts kiezen.

Set Points

Met een dubbelklik op een fontnaam of via de knop 'Set Points' kunt u puntgrootten instellen, toevoegen of verwijderen. U ziet hier o.a. de filenaam van het font. Hebt u meer dan één font aangeklikt dan krijgt u het venster 'Group Point Size Settings'.



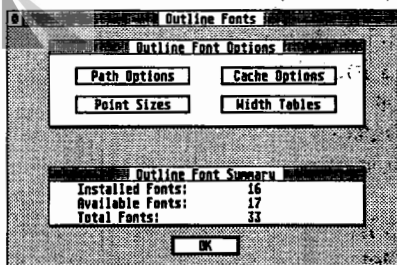
Dit lijkt op het bovenstaande menu. Kiest u voor 'Add Point Size', dan komt u in een menu waarin u puntgrootten tot 999 (hele) punten kunt aangeven (in papyrus kunt ook werken met decimale puntgrootten, bijvoorbeeld 14,6). Geef echter niet willekeurig veel puntgrootten op; het cache-geheugen wordt daarmee onnodig belast (zie Cache Options). 'Delete Point Size' verwijdert de aangeklikte puntgrootten. 'Set To Defaults' tenslotte stelt de door u gekozen puntgrootte in voor alle geïnstalleerde fonts.

Unused Fonts

Met deze knop roept u het keuzemenu 'Available Fonts' op. Hierin worden de fonts getoond die wel beschikbaar, maar nog niet geactiveerd zijn. De werking van dit menu is hetzelfde als van 'Installed Fonts'.

□ Options

Middels deze knop krijgt u nevenstaand keuzemenu, waarin naast informatie over het aantal geïnstalleerde en beschikbare fonts, de volgende dialoogknoppen staan:



□ Path Options

Met 'Path Options' ziet u in welke directory SpeedoGDOS naar de fontbestanden zoekt. U kunt dit zoekpad veranderen door op de padnaam te klikken. Via de dan volgende File-Selector laat u SpeedoGDOS weten in welke folder de fonts zijn opgeslagen.

□ Point Sizes

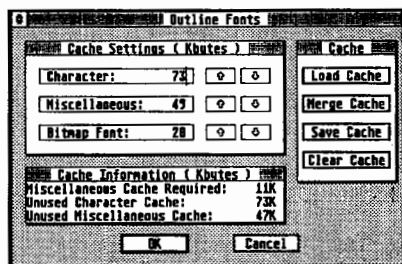
Na het aanklikken hiervan krijgt u het keuzemenu 'Default Point Size Settings'. U kunt hier puntgrootten opgeven die voor alle geïnstalleerde fonts moeten gelden.

3.1.3. Cache-geheugen

□ Cache Options

Na het aanklikken van deze knop komt u terecht in het hiernaast afgebeelde keuzemenu.

Alvorens de mogelijkheden van de drie sub-vensters te bespreken, eerst iets over de soorten cache-geheugen die SpeedoGDOS gebruikt.



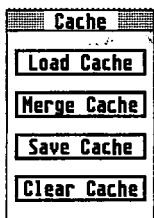
Een cache is een stukje geheugenruimte dat voor bepaalde doeleinden wordt gereserveerd. SpeedoGDOS gebruikt het om informatie over tekens, buffers en datastructuren op te slaan en snel te kunnen raadplegen. De informatie in het cache blijft aanwezig tot u de computer uitzet. U kunt het cache het best vergelijken met een Ram-disk. Dat betekent dus dat u uw computer opnieuw moet opstarten als u voor een bepaald cache een nieuwe waarde hebt opgegeven. SpeedoGDOS werkt met drie soorten cache-geheugen.

- **"Character"-cache.** Hierin wordt informatie over de tekens opgeslagen. SpeedoGDOS moet elk teken eerst berekenen voordat dit op het scherm afgebeeld of geprint kan worden.
Zodra een toepassingsprogramma een teken opvraagt, berekent SpeedoGDOS de bitmap (het 'beeld') ervan aan de hand van de informatie uit het fontbestand. Zonder cache moet SpeedoGDOS iedere keer dat een teken wordt opgevraagd dezelfde berekening maken. Dat kost veel meer tijd dan het opvragen van de informatie uit het cache. Uw computer werkt dus sneller met ingesteld cache. Een goede waarde voor dit cache is minimaal 50 Kb. Heeft uw computer een geheugen van slechts 1 Mb, stel de waarde dan op 20 Kb. Op grotere systemen (TT met 8 Mb) kunt u 400 Kb instellen.
- **"Miscellaneous"-cache.** Dit cache gebruikt SpeedoGDOS om informatie over interne buffers en datastructuren op te slaan. De grootte van dit cache hangt van een paar zaken af.
Hoe meer fonts en puntgrootten per font u installeert (deze informatie staat in EXTEND.SYS, zie Appendix) des te groter zal dit cache moeten zijn. Ook de maximale grootte van de karakters die SpeedoGDOS voor een toepassingsprogramma moet genereren, is bepalend voor de cachegrootte. Een optimale waarde voor dit cache is daarom moeilijk te geven. In het dialoogvenster '**Cache Information**' wordt aangegeven wat de minimale capaciteit moet zijn. Is deze voor een bepaalde toepassing te klein, dan volgt de foutmelding "Not Enough Speedo Cache Memory". In dat geval moet u uw document meteen save en het Miscellaneous-cache vergroten. Start daarna uw computer opnieuw op om de nieuwe cache-grootte te activeren.
Voor normale gevallen (d.w.z. geen puntgrootte van 200) zal een waarde van 100 Kb voldoen. Op een systeem met slechts 1 Mb moet u een kleinere waarde instellen en daarom niet teveel fonts en puntgrootten installeren. Hebt u een systeem met 4 Mb of meer dan kunt u een grotere waarde proberen. Stel een paar verschillende waarden in om te kijken welke voor uw systeem optimaal is.
- **"Bitmap Font"-cache.** SpeedoGDOS gebruikt dit cache voor de afhandeling van de oudere GDOS bitmap-fonts (*.FNT). De cache-grootte moet groter zijn dan het grootste bitmap-font in de ASSIGN.SYS (zie de Appendix). Als het cache te klein is voor een bepaald font, dan wordt dit niet geladen. Gebruikt u helemaal geen bitmap-fonts dan kunt u de waarde zonder bezwaar op 0 Kb stellen.

Cache

Met behulp van bovenstaande informatie over de soorten cache die SpeedoGDOS gebruikt, zult u de mogelijkheden die het sub-venster 'Cache' u biedt gemakkelijk begrijpen. Via dit menu kunt u het Character-cache laden, aan het bestaande cache toevoegen, bewaren en leegmaken. Het nut hiervan wordt duidelijk aan de hand van een voorbeeld.

Stel dat u in een document werkt met een aantal fonts in verschillende lettergrootten. SpeedoGDOS slaat gegevens over deze fonts op in het Character-cache. Iedere keer dat u vervolgens met hetzelfde document werkt, moet SpeedoGDOS alle tekens weer opnieuw berekenen. Dat kost uiteraard tijd. U kunt echter de inhoud van het Character-cache bewaren (**Save cache**). Doe dit onder een naam die duidelijk maakt bij welk document deze cache-inhoud hoort. Als u het document opnieuw laadt (**Load cache**), moet u het Character-cache leeg maken (**Clear cache**). Vervolgens laadt u de cache-inhoud die u bewaard hebt. De tekens worden nu veel sneller op het scherm afgebeeld. Via '**Merge cache**' kunt u tekens aan de inhoud van het cache toevoegen.



De informatie in het cache blijft aanwezig tot u de computer uitzet. U kunt u de inhoud van dit cache dus ook in andere programma's gebruiken.

Als het programma OUTLINE.ACC tijdens het opstarten in de SpeedoGDOS-directory het bestand DEFAULT.SPC vindt, wordt dit automatisch in het cache-geheugen geladen.

Cache Information (Kbytes)

De informatie in dit venster is nuttig voor het beheren van de diverse SpeedoGDOS-caches.

Cache Information (Kbytes)	
Miscellaneous Cache Required:	11K
Unused Character Cache:	1K
Unused Miscellaneous Cache:	62K

"**Miscellaneous Cache required**" toont de vereiste minimale capaciteit voor dit cache, afhankelijk van de door u geïnstalleerde fonts en puntgrootten. Stel de capaciteit van dit cache hoger in dan de hier aangegeven waarde. De meeste toepassingsprogramma's moeten nu goed kunnen werken met de geïnstalleerde fonts, al blijft het altijd wenselijk dit cache niet te klein te maken. Kijk tijdens het werken met een toepassingsprogramma ook eens naar "**Unused Miscellaneous Cache**". Als blijkt dat u veel geheugencapaciteit voor het **Miscellaneous-cache** overhoudt, kunt u dit cache kleiner maken.

"Unused Character Cache" tenslotte, geeft aan hoeveel gereserveerde geheugenruimte SpeedoGDOS kan gebruiken voor het genereren van tekens. Als het afbeelden of printen van grote tekens niet of slechts langzaam gaat, kan dit een aanwijzing zijn dat de capaciteit voor het Character-cache te klein is. Verhoog dan de waarde van dit cache, save de informatie en herstart uw computer.

3.1.4. Breedte-tabellen

Width Tables

Breedte-tabellen verschaffen een toepassingsprogramma informatie over de tekenbreedte. Deze informatie is nodig omdat het programma moet weten waar het een teken op het scherm of de pagina dient te plaatsen.

Hebt u de optie '**Width Tables**' geactiveerd ('Width tables' op 'ON'), dan haalt SpeedoGDOS genoemde informatie uit de breedte-tabellen. Anders uit de fontgenerator. De meeste toepassingsprogramma's hebben echter zelf een voorziening voor het berekenen van breedte-tabellen. Gebruik daarom deze optie niet tenzij uw programma daardoor niet goed werkt. Raadpleeg voor de zekerheid altijd de handleiding van uw programma.

Gebruikt u vaak eenzelfde programma dat wel breedte-tabellen nodig heeft (Microsoft Write bijv.), dan kunt u deze eenmalig via '**Build Width tables**' aanmaken. Ze worden opgeslagen in dezelfde directory als de fonts en door SpeedoGDOS bij het opstarten geladen ('Width tables' op 'ON'). Dit scheelt veel tijd bij het opstarten van uw toepassingsprogramma.

De breedte-tabellen moeten in dezelfde schermresolutie zijn opgesteld als die van het toepassingsprogramma. SpeedoGDOS herkent ze anders niet.

SAVE

Als de instellingen naar uw zin zijn, kunt u ze bewaren door op '**SAVE**' te klikken.

Exit

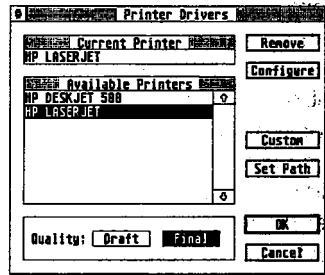
Hiermee verlaat u het programma. Wijzigingen worden niet opgeslagen.

3.2. PRINTER DRIVER

Met het programma Printer Drivers installeert u een besturingsprogramma (driver) voor de printer die u wilt gebruiken. Als u steeds dezelfde printer gebruikt met dezelfde instellingen, hoeft u het programma Printer Drivers maar één keer op te roepen en de instellingen te save. De informatie die SpeedoGDOS nodig heeft om te weten welke driver geladen moet worden, staat namelijk in het bestand ASSIGN.SYS, dat bij het opstarten van de computer door SpeedoGDOS wordt uitgelezen. Voor meer informatie over ASSIGN.SYS: zie de Appendix.

3.2.1. Snel aan de gang...

Na het opstarten van Printer Drivers ziet u in het venster **'Current Printer'** de geïnstalleerde printer. In het venster **'Available Printers'** staan alle beschikbare printers. Als u een andere printer wilt gebruiken, klik dan één keer op de naam ervan. Wilt u bepaalde instellingen veranderen, zoals de afdrukkwaliteit of het papierformaat, klik dan op **'Configure'** of geef een dubbelklik op de printernaam. De afdrukkwaliteit kunt ook u direct veranderen met **Quality'**.



Hebt u de printerdrivers in een nieuwe folder geplaatst, dan kunt u het zoekpad aan SpeedoGDOS duidelijk maken door op **'Set Path'** te klikken. Printerdrivers die u niet meer nodig hebt, kunt u verwijderen middels **'Remove'**. De knop **'Custom'** is voor experts en wordt uitgelegd in de Appendix.

Zijn de instellingen naar uw zin, dan kunt u ze bewaren door op **'OK'** te klikken. Een verandering in de keuze van de printerdriver is door de meeste toepassingsprogramma's direct te gebruiken. U hoeft hiervoor de computer niet opnieuw op te starten. Lukt het niet, sluit dan het toepassingsprogramma, breng de wijzigingen aan en herstart uw programma.

Hieronder worden de functies van het programma Printer Drivers beschreven, gerangschikt op dialoogvenster.

3.2.2. Printerdrivers

Current Printer

Hier wordt de actieve printerdriver getoond. Wilt u een andere printer, ga dan naar het volgende menu.

Available Printer

Dit menu geeft een overzicht van alle beschikbare printerdrivers. De actieve printer staat in een zwarte balk. U kiest een andere printer door de naam ervan aan te klikken. Uw keuze wordt meteen gesaved.

Staat er geen enkele printer, klik dan op 'Set Path' om na te gaan waar de printerdrivers zijn opgeslagen.

3.2.3. Driver aanpassen

Configure

Een druk op deze knop of een dubbelklik op een printernaam brengt u in een venster waarin u via pop-up menu's een aantal instellingen kunt aanpassen. Niet iedere printer ondersteunt alle functies, zodat alleen de geaccentueerde functies kunnen worden aangepast. Bovendien hebben niet alle drivers instelbare opties.

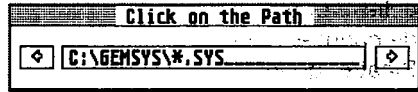
- **Print Quality:** Final of Draft. Dit geldt meer voor matrixprinters. Bij inkjet of laserprinters is de resolutie belangrijk.
- **Page Size:** Afhankelijk van printerdriver: Letter, Legal, A4, B5 of een ander papierformaat.
- **Colors:** Afhankelijk van printerdriver.
- **Port:** Standaard ingesteld op Printer (Centronics).
- **Tray:** Standaard ingesteld op 1. Sommige printers hebben twee papierbakken.
- **Horizontal DPI Size:** 300 DPI. (In de printerdriver van Papyrus is een
- **Vertical DPI Size:** 300 DPI. lagere resolutie in te stellen)
- **Print Area Offsets:** Vanwege fysieke beperkingen (papiergeleiding) kennen laser- en inkjetprinters een kleine, niet bedrukbare marge. Ze starten daarom vaak op met een marge van ongeveer een half inch. Deze is softwarematig uit te schakelen. De standaard instelling is OFF, omdat veel oudere toepassingsprogramma's van deze mogelijkheid geen gebruik maken. In de stand ON rekent de driver bij het papierformaat ook deze niet bedrukbare marge.

Custom

Via deze knop krijgt u de menu's 'Current Devices', 'Add Devices' en 'Modify Devices'. Deze zijn alleen bedoeld voor ervaren gebruikers. Omdat u hiermee de ASSIGN.SYS kunt aanpassen, worden de mogelijkheden in de betreffende paragraaf behandeld.

Set Path

Met een dubbelklik op de padnaam krijgt u de File-Selector voor de juiste folder van de drivers.



OK

Middels een druk op deze knop slaat u de aangebrachte wijzigingen op en verlaat u het programma.

Cancel

Hiermee verlaat u het programma zonder dat wijzigingen worden opgeslagen.

APPENDIX

GDOS

Een GDOS-systeem bestaat uit vier componenten.

1. **Het programma GDOS**, in dit geval SpeedoGDOS, dat een uitbreiding is van het in ROM aanwezige besturingssysteem TOS. Het zorgt ervoor dat TOS kan werken met tekensets en verschillende in- en uitvoer-kanalen. (SPD)GDOS.PRGM moet altijd in de AUTO-folder staan.
2. **De besturingsgegevens** die beschrijven welke drivers actief moeten zijn en welke tekensets aan het systeem moeten worden gemeld. Het oude GDOS kende alleen het ASSIGN.SYS. SpeedoGDOS haalt daarbij ook informatie uit het EXTEND.SYS.
3. **De drivers** die de verschillende in- en uitvoer-kanalen configureren. De bekendste is natuurlijk de printer. Maar er zijn ook kanalen voor bijvoorbeeld plotters, camera's en meta-files. Er bestaan twee soorten drivers: met en zonder vectorfont-ondersteuning. SpeedoGDOS drivers zijn herkenbaar aan de filegrootte van iets meer dan 60 Kb. De drivers werken ook met oudere GDOS-versies.
4. **De tekensets** die kunnen bestaan uit bitmapped fonts met de extensie *.FNT en de vectorfonts van de firma Bitstream, herkenbaar aan de extensie BX*.SPD.

Bij het opstarten nestelt GDOS zich in het geheugen om het besturingssysteem uit te breiden. Toepassingsprogramma's zijn daarna in staat om drivers aan te spreken en in- en uitvoerkanalen te openen.

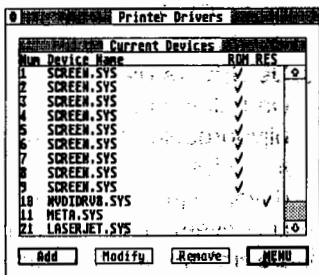
ASSIGN.SYS

Het doel van ASSIGN.SYS is drivers toe te wijzen aan de diverse in- en uitvoerkanalen en GDOS te vertellen welke bitmapped fonts het moet gebruiken en waar deze zijn te vinden. De eerste regel in ASSIGN.SYS vertelt GDOS waar het de drivers en tekensets kan vinden. GDOS ondersteunt slechts één pad. Meestal is dit C:\GEMSYS.

In ASSIGN.SYS kunnen tot 100 in- en uitvoerkanalen worden vastgelegd. De posities 01-10 zijn gereserveerd voor beeldschermdrivers, die gewoonlijk in ROM staan. Deze kunnen echter ook door externe drivers worden vervangen, zoals bijvoorbeeld bij gebruik van NVDI. Het is gebruikelijk om alleen de eerste positie van een kanaal te benutten. Zo is positie 21 voor printerdrivers. Printerdrivers vanaf positie 22 worden door de meeste GDOS-applicaties genegeerd

Een voorbeeld van een aan SpeedoGDOS aangepast ASSIGN.SYS vindt u hieronder, samen met het scherm 'Current Devices' van het programma Printer Drivers. Omdat er in dit geval geen bitmapped fonts gebruikt worden, staan er geen fonts aangemeld.

```
>> ASSIGN.SYS Created with DRIVERS.ACC Copyright 1992-1993
Atari Corp.
>> For use with GDOS 1.1 and higher.
>> Last modified on 2/05/1994 12:24
PATH = C:\GEMSYS
1P SCREEN.SYS
2P SCREEN.SYS
3P SCREEN.SYS
4P SCREEN.SYS
5P SCREEN.SYS
6P SCREEN.SYS
7P SCREEN.SYS
8P SCREEN.SYS
9P SCREEN.SYS
10R NVDIDRV8.SYS
11 META.SYS
21 LASERJET.SYS
31 MEGA.SYS
61R MEMORY.SYS
```



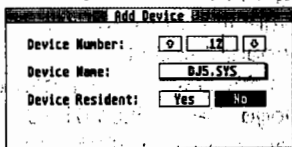
Current Devices

Zoals reeds vermeld, komt u via de knop 'Custom' terecht in het venster 'Current Devices'. Hierin staan alle drivers die in het ASSIGN.SYS zijn aangemeld. U ziet dat de drivers op positie 1 t/m 9 uit het ROM worden gelezen. Nr. 21 is een printerdriver voor een HP Laserjet printer.

Add Devices

Als u drivers wilt toevoegen aan ASSIGN.SYS, klikt u op deze knop.

U krijgt dan nevenstaand menu, waarin u een nieuwe driver kunt toekennen aan een bepaald devicenummer. Ook kunt u aangeven of de driver permanent in het geheugen aanwezig moet blijven. Met 'Modify Devices' kunt een bestaande driver aanpassen. 'Remove Devices' verwijdert een driver uit het ASSIGN.SYS.



Menu

Hiermee keert u weer terug naar het beginscherm van Printer Drivers.

EXTEND.SYS

In de root directory staat het bestand EXTEND.SYS. Het vertelt SpeedoGDOS welke vectorfonts zijn geïnstalleerd en in welke puntgrootten, of er breedtetabellen worden gebruikt, hoe groot de cache-capaciteit is, en in welke folder al dat moois is te vinden. Het programma Outline Fonts past het bestand EXTEND.SYS automatisch aan, nadat u bepaalde wijzigingen hebt aangebracht. Hieronder vindt u een stukje uit een EXTEND.SYS.

```
;  
; Speedo Configuration File  
; Last modified on 2/05/1994 15:09  
;  
PATH = C:\SPD0FONT  
BITCACHE = 20480  
FSMCACHE = 179200,7  
WIDTHTABLES = 0  
FONT = BX000581.SPD  
POINTS = 11  
FONT = BX000013.SPD  
POINTS = 11
```

Om e.e.a. overzichtelijk te houden, is het aan te bevelen om de vectorfonts in een andere folder te stoppen dan die voor de drivers en bitmapped fonts.

SpeedoGDOS 4.2 en MultiTOS

Hoewel SpeedoGDOS volledig compatible is met MultiTOS, moet u toch een paar zaken in de gaten houden.

Bij gebruik van twee of meer GDOS-programma's tegelijk, moet u voor het Miscellaneous-cache een grotere waarde instellen. Start een toepassingsprogramma niet op of wordt er niets afgedrukt, dan is de cache-capaciteit waarschijnlijk te klein. Vergroot het cachegeheugen en herstart de computer.

Een ander probleem is, dat er inconsistentie in de fontgegevens kan optreden als u met de hulpprogramma's Outline Fonts en Printer Drivers iets wijzigt. Net als onder TOS kunt u ook onder MultiTOS alleen iets wijzigen als u het toepassingsprogramma verlaat en na de wijziging opnieuw start. U moet bovendien eerst alle GDOS-programma's afsluiten.

QUICK REFERENCE GUIDE

Cache-capaciteit instellen:

- Roep het hulpprogramma Outline Fonts op
- Klik op **Options**
- Klik op **Cache**
- Stel de cache-grootte in voor de diverse caches
- Save de wijzigingen en herstart de computer

Font(s) toevoegen:

- Roep het hulpprogramma Outline Fonts op
- [Shift]Klik op de fontnaam of
- Klik op **Install All**
- Klik op **Save**

Font(s) wissen

- Roep het hulpprogramma Outline Fonts op
- [Shift]Klik op de fontnaam
- Klik op **Remove Fonts**
- Klik op **Save**

Printerdriver kiezen:

- Roep het hulpprogramma Printer driver op
- Klik in het venster **AvailablePrinters** op de gewenste printer

Puntgrootte instellen:

- Roep het hulpprogramma Outline Fonts op
- [Shift]Klik op de fontnaam
- Klik op **Set Points**
- Stel de gewenste puntgrootte in
- Klik op **OK**
- Klik op **Save**

TREFWOORDEN

add devices	19	tray	16
add point size	10	vertical DPI size	16
Assign.sys	18	current devices	19
beeldschermdrivers	18	custom	17
bitmapped fonts	19	decimale puntgrootten	10
NVDI	18	default point size settings	11
available printer	16	default.spc	13
besturingsprogramma	15	delete point size	10
bitmapped-fonts	5	desktop	8
Breedte-tabellen	14	devicenummer	19
build width tables	14	driver aanpassen	16
width tables	14	extend.sys	20
Cache	13	fontgenerator	14
"bitmap font"-cache	12	fonts	10
"character"-cache	12	foutmelding	12
"miscellaneous"-cache	12	GDOS	
cache information	12	auto-folder	18
cache information (kbytes)	13	besturingssysteem	18
cache-grootte	12	besturingssysteem TOS	18
cache options	11	in- en uitvoer-kanalen	18
clear cache	13	tekensets	18
load cache	13	vectorfont-ondersteuning	18
merge cache	13	geheugen	12
save cache	13	geheugenruimte	11, 14
Configure printer		group point size settings	10
bedrukbare marge	16	harddisk	6
colors	16	hulpprogramma's	8
horizontal DPI size	16	install all	10
page size	16	installatie	
port	16	auto-folder	7
print area offsets	16	foutmeldingen	7
print quality	16	installed fonts	10

Installeren	6	set to defaults	10
...m.b.v. het installatie-		unused character cache	14
programma	6	unused fonts	10
...met de hand	6	unused miscellaneous cache	13
C:\GEMSYS	6	vectorfonts	5
driver.acc	6	[Shift]-toets	9
install.prg	6		
outline.acc	6		
menu	20		
miscellaneous cache required	13		
modify devices	19		
muisknop	9		
MultiTOS	20		
NVDI	7		
options	11		
outline fonts	9		
papierformaat	16		
path options	11		
zoekpad	11		
pixel-fonts	5		
point sizes	11		
pop-up menu's	16		
printer driver	15		
Printerdriver			
configure	16		
current printer	16		
puntgrootten	10		
Quality	15		
remove devices	19		
remove fonts	10		
schermresolutie	14		
set path	17		
set points	10		