

# SB Backup

# 2.0

The screenshot shows the SB Backup 2.0 interface with the following elements:

- 1**: Points to the root directory path `D:\BACKUP\`.
- 2**: Points to the first subdirectory in the list, `1`.
- 3**: Points to the second subdirectory, `2`.
- 4**: Points to the third subdirectory, `3`.
- 5**: Points to the fourth subdirectory, `4`.
- 6**: Points to the fifth subdirectory, `5`.
- 7**: Points to the `Reset dit pad` button.
- 8**: Points to the `Reset alle paden` button.
- 9**: Points to the `Kies pad` button.
- 10**: Points to the `Alle paden zien` button.
- 11**: Points to the `afbreken` button.
- 12**: Points to the `OK` button.

The interface also displays a list of files and subdirectories with their sizes and dates, and two radio buttons for selection: `Dit pad + onderliggende paden` (selected) and `Alleen dit pad`.

***Een gebruiksvriendelijk, snel en vooral  
betrouwbaar programma om alle gegevens  
van uw harddisk te backupper.***

*SB Software is overtuigd van de hoge kwaliteit en betrouwbaarheid van haar produkten.*

*SB Software kan echter niet aansprakelijk gesteld worden voor schade van enigerlei vorm voortvloeiend uit het gebruik van het SB Backup pakket, bestaande uit SB Backup.PRG en SB PANIC.PRG en deze handleiding.*

*SB Software is eigenaar van het SB Backup pakket, de koper heeft slechts het recht tot gebruik ervan verkregen.*

*Het kopiëren van het SB Backup pakket, anders dan voor eigen gebruik, is niet toegestaan.*

*Niets uit deze handleiding mag op welke wijze dan ook worden gekopieerd.*



## **Inhoud**

### **Inleiding**

- 0.1 Ontstaan van SB Backup
- 0.2 Waarom een backup-programma?
- 0.3 Deze handleiding.
- 0.4 De hardware.

### **Hoofdstuk 1 - Inleiding tot het gebruik van SB Backup**

- 1.1 Backup en Restore.
- 1.2 Paden.

### **Hoofdstuk 2 - Algemeen gebruik van SB Backup**

- 2.1 SB Backup en GEM.
- 2.2 Gebruik van de menubalk.
- 2.3 Gebruik van dialoogboxen.
- 2.4 Gebruik van de fileselector-box.
- 2.5 Algemene aanwijzingen.

### **Hoofdstuk 3 - Elementair gebruik van SB Backup**

- 3.1 Het veiligstellen.
- 3.2 Het terugzetten.

### **Hoofdstuk 4 - Instellingen en selecties bij de backup**

- 4.1 Het bepalen van paden en filenamen bij de backup.
- 4.2 Instellingen bij de backup.
- 4.3 Het instellen van de floppy-parameters.

### **Hoofdstuk 5 - Instellingen en selecties bij de restore**

- 5.1 Instellingen voor de restore.
- 5.2 Het terugzetten.

### **Hoofdstuk 6 - Algemene instellingen**

- 6.1 Algemene instellingen bij backup en restore.
- 6.2 Floppy-parameters opvragen.

---

ATARI  
MUSEUM

## **Hoofdstuk 7 - Aanroep van SB-Backup en het gebruik van BUI-files**

7.1 BUI-files.

7.2 Starten van SB Backup vanuit andere programma's.

## **Hoofdstuk 8 - Backup-methodes**

8.1 Methode 1.

8.2 Methode 2.

8.3 Methode 3

## **Hoofdstuk 9 - SB PANIC**

9.1 Het verschil tussen SB Backup en SB PANIC.

9.2 Het starten van SB PANIC.

9.3 Het gebruik van SB PANIC. INLEIDING



## Inleiding

### 0.1 Ontstaan van SB Backup

SB Backup is in beginsel geschreven als onderdeel van het AVIS-pakket van SB-Software. Dit is een registratie-systeem bedoeld voor videotheken. Een belangrijk (maar vervelend) onderdeel daarvan is het maken van een backup van de geregistreerde gegevens.

Omdat we niet tevreden waren met de bestaande backup-programma's, besloten we zelf een programma te ontwikkelen.

Als belangrijkste taak van het programma werd gezien, de gegevens zo betrouwbaar mogelijk veilig te stellen en terug te zetten. Dit heeft tot gevolg dat SB Backup vol zit met controles, meestal dubbel uitgevoerd.

Het was verder onze bedoeling de handelingen van de gebruikers van ons pakket voor het veiligstellen en terugzetten van gegevens tot een minimum terug te brengen, door het ook mogelijk te maken het programma aan te roepen vanuit het pakket. Op die manier kan SB Backup dus ook gebruikt worden (zie hoofdstuk 7).

### 0.2 Waarom een backup-programma?

Een backup-programma doet niets anders dan bestanden (files) kopiëren van harde schijf naar floppies. Dit is in principe hetzelfde als het file voor file kopiëren in de desktop. Het laatste heeft echter een paar nadelen die door een backup-programma worden opgeheven:

- als een file groter is dan de ruimte die een floppy beschikbaar heeft, kan deze file bij normaal kopiëren niet op floppy worden gezet.
- de snelheid bij normaal kopiëren ligt erg laag, zodat het animo om bestanden geregeld veilig te stellen afneemt.

Een backup-programma heeft deze nadelen niet. Er moeten echter extra handelingen verricht worden om een copie van (een deel van) een partitie te maken. De handelingen die in SB Backup nodig zijn voor het maken van een backup en het terugzetten ervan worden in deze handleiding besproken.



## **0.3 Deze handleiding.**

Elk hoofdstuk in deze handleiding behandelt een afzonderlijk onderdeel van de mogelijkheden van SB Backup, behalve de hoofdstukken 1, 2 en 3.

### **Hoofdstuk 1**

In dit hoofdstuk wordt een aantal algemene zaken en begrippen besproken die het maken van een backup betreffen.

### **Hoofdstuk 2**

In dit hoofdstuk wordt uitgelegd hoe SB Backup te gebruiken; tevens wordt een aantal (op verschillende punten terugkerende) onderdelen van SB Backup besproken.

### **Hoofdstuk 3**

Is bedoeld voor hen die zonder eerst deze handleiding in zijn geheel te lezen, een backup willen maken en terugzetten. In dit hoofdstuk wordt uitgelegd, hoe op eenvoudige wijze een backup kan worden gemaakt en teruggezet. Voor hen die niet vertrouwd zijn met andere (backup)programma's is het raadzaam eerst hoofdstuk 1 en 2 door te nemen.

### **Hoofdstuk 4**

In dit hoofdstuk worden de mogelijkheden besproken die SB Backup biedt bij het selecteren van files en paden die veiliggesteld moeten worden. Tevens worden de instellingen betreffende de floppies die gebruikt worden voor de backup, besproken.

### **Hoofdstuk 5**

In dit hoofdstuk worden verschillende manieren besproken waarop een (deel van een) backup teruggezet kan worden.

### **Hoofdstuk 6**

In dit hoofdstuk worden enkele instellingen besproken die zowel bij de backup als de restore worden gebruikt. Ook de mogelijkheid om floppy-specificaties op te vragen komt aan de orde.

### **Hoofdstuk 7**

In dit hoofdstuk wordt uitgelegd hoe SB Backup vanuit andere programma's is aan te roepen. Tevens wordt ingegaan op de files waarin de instellingen worden opgeslagen.



## Hoofdstuk 8

In dit hoofdstuk worden drie methodes uitgelegd om een backup te maken.

## Hoofdstuk 9

In dit hoofdstuk wordt uitgelegd hoe u SB PANIC als aanvulling op SB Backup kunt gebruiken.

## Appendix A

Hier vindt u alle (fout)meldingen die u in SB Backup kunt tegenkomen. Tevens staat er vermeld wat er aan de hand is bij de melding en wat u aan de hand daarvan kunt doen.

## Appendix B

Hier vindt u een lijst met begrippen die in de handleiding en SB Backup.PRG tegenkomt. Er wordt slechts een korte verklaring gegeven.

## Appendix C

Hier vindt u alle (fout)meldingen die u in SB PANIC kunt tegenkomen. Tevens staat er vermeld wat er aan de hand is bij de melding en wat u aan de hand daarvan kunt doen.

Om de uitleg in deze handleiding te kunnen begrijpen, zult u een paar basisbegrippen moeten kennen. Een aantal van deze begrippen zal tijdens de uitleg van SB BACKUP worden besproken, de overige worden uitgelegd in appendix B.

## 0.4 De hardware.

Wat heeft u minimaal nodig om SB Backup te kunnen gebruiken

- Een Atari ST met minimaal 512 kiloByte geheugen.
- Een harde schijf.
- Een floppy drive.

Bij de floppy drive valt nog de volgende opmerking te maken. U kunt elke soort floppy drive gebruiken, echter het programma is in eerste instantie geschreven voor het gebruik met Atari drives. Het kan zijn dat een drive van een ander merk anders reageert op het automatisch wisselen van diskettes. U zult in dat geval moeten kiezen voor het handmatig wisselen van diskettes (Zie hoofdstuk 6).

## Hoofdstuk 1 - Inleiding tot het gebruik van SB Backup

Om de uitleg in deze handleiding te kunnen begrijpen, zult u een paar basisbegrippen moeten kennen. Een aantal van deze begrippen zullen in dit hoofdstuk worden besproken, de overige worden uitgelegd in Appendix 5.

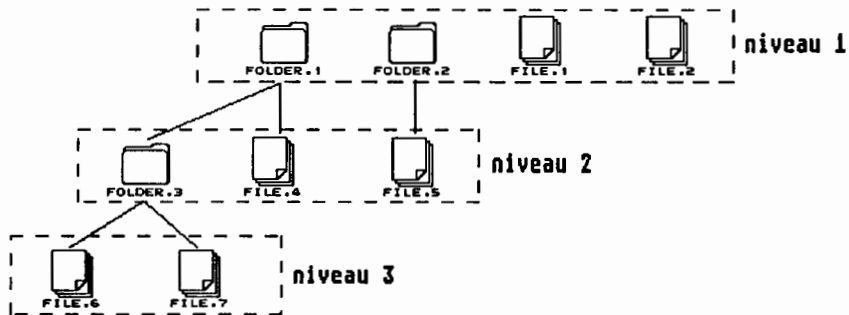
### 1.1 Backup en Restore

Met de term "een backup maken" wordt bedoeld het maken van een copie (van een deel van) de harde schijf. Hiervoor zal in deze handleiding ook wel de term "veiligstellen" worden gebruikt. De "backup" is de floppy of zijn de floppies waarop de copie staat.

Met de term "restore" wordt het terugzetten (terugcopiëren) van die copie naar harde schijf bedoeld. U zult SB Backup het meest gebruiken voor het veiligstellen. Terugcopiëren is (dat spreekt voor zich) alleen bij calamiteiten noodzakelijk. SB Backup is zo ontworpen, dat voor het terugcopiëren van één file niet de hele backup teruggezet hoeft te worden.

### 1.2 Paden

Bij het maken van een backup zal worden gesproken over een "pad". Om dit begrip te verduidelijken volgt hier een schematische indeling (fig. 8.1).



In het schema zijn twee verschillende zogenoemde "iconen" te zien zoals ze in de desktop voorkomen, nl. een folder-icoon en een file-icoon. Een file is dat wat u van plan bent veilig te gaan stellen, nl. bestanden en programma's. Een folder is een logische onderverdeling van een floppy of partitie (een deel van uw harde schijf) waarin files kunnen staan, maar ook weer folders. Om dit laatste duidelijk te maken is er een onderscheid gemaakt in niveau's, waarbij niveau 1 het hoogste en niveau 3 het laagste is (de niveau's zijn weergegeven door een kader met onderbroken lijn).

Aan de hand van dit schema is voor te stellen wat een pad is. In deze handleiding wordt onder een pad verstaan: een weg van een hoog niveau naar een lager niveau via één lijn langs verschillende folders. Dit schema is een voorbeeld van hoe partitie "D:" er uit zou kunnen zien. De files en folders op niveau 1 bevinden zich in het pad met de naam "D:\". Willen we nu het pad aangeven waarin FILE.4 voorkomt, dan doen we dit door de namen van de folders waar FILE.4 onderdeel van uitmaakt in het pad te verwerken; het pad wordt dan: "D:\FOLDER.1\".

Het pad waarin FILE.7 zich bevindt, wordt aangegeven door: "D:\FOLDER.1\FOLDER.3\". FILE.7 maakt onderdeel uit van FOLDER.3, FOLDER.3 maakt deel uit van FOLDER.1 en FOLDER.1 maakt deel uit van partitie D:.

In SB Backup bestaat de mogelijkheid om een backup te maken van files in één pad of in meerdere paden tegelijk. Daarbij is het mogelijk om files die zich op een lager niveau bevinden, over te slaan. Anders gezegd kunt u de files in "onderliggende" paden overslaan. Uitgaande van het schema is het dus mogelijk om FILE.4 in FOLDER.1 veilig te stellen en FILE.6 en FILE.7 die zich in het onderliggende pad "FOLDER.3\" bevinden over te slaan.



## Hoofdstuk 2 - Algemeen gebruik van SB Backup

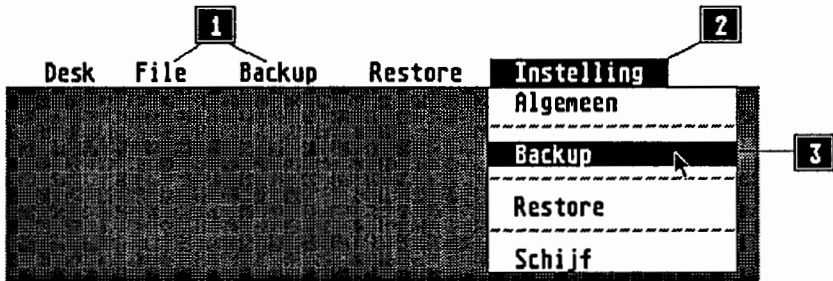
### 2.1 SB Backup en GEM

Voor de interactie tussen u als gebruiker en SB Backup wordt gebruik gemaakt van GEM. Tijdens het gebruik van SB Backup merkt u het meest van GEM door de manier waarop u meldingen op het beeldscherm te zien krijgt en door de wijze waarop u instructies aan het programma doorgeeft. Als u ervaring heeft met andere programma's die van GEM gebruik maken, zal het gebruik van SB Backup u niet moeilijk vallen. GEM heeft voor u het voordeel dat u op een vriendelijke manier van SB Backup gebruik kunt maken. Men kan SB Backup ook als accessoire gebruiken. Daarvoor moet het programma worden geplaatst. Na het 'resetten' van de computer is SB Backup beschikbaar als accessoire.

U kunt SB Backup vanuit de desktop starten door een dubbele klik te geven op het programma-icoon met de naam SB Backup.PRG of door een enkele klik op dit icoon te geven en de menu-optie "Open" onder de menu-titel "File" aan te klikken.

### 2.2 Gebruik van de menubalk

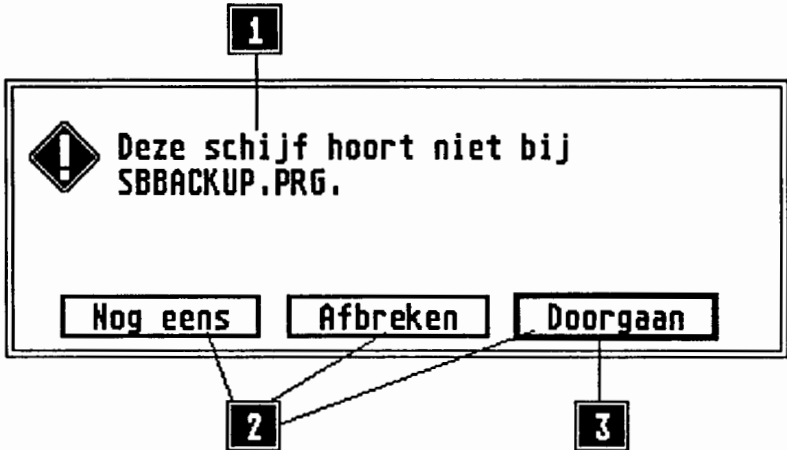
Als SB Backup is gestart, verschijnt een menubalk boven in beeld zoals u die van de desktop kent. Alleen de menu-titels zijn zichtbaar (fig. 10.1).



Onder elke menu-titel [1] bevindt zich een aantal keuzemogelijkheden (de menu-opties) verborgen die u zichtbaar kunt maken door met de muis over een van de menu-titels te bewegen. Deze menu-titel wordt vervolgens invers (d.w.z. witte tekst op zwarte achtergrond) ofwel geselecteerd weergegeven [2]. Hieronder verschijnt nu een aantal teksten (de menu-opties) die u ook kunt selecteren door er met de muis overheen te bewegen [3]. Deze menu-opties staan voor acties die u door het programma kunt laten uitvoeren. Op het moment dat een door u gewenste menu-optie invers weergegeven wordt klikt u met de linker muisknop. De overeenkomende actie wordt nu uitgevoerd.

## 2.3 Gebruik van dialoogboxen

Een dialoogbox is een rechthoekige doos op het beeldscherm waarop u allerlei instellingen en keuzes (ook acties) aan het programma duidelijk kunt maken en waarin het programma gegevens aan u aanbiedt.

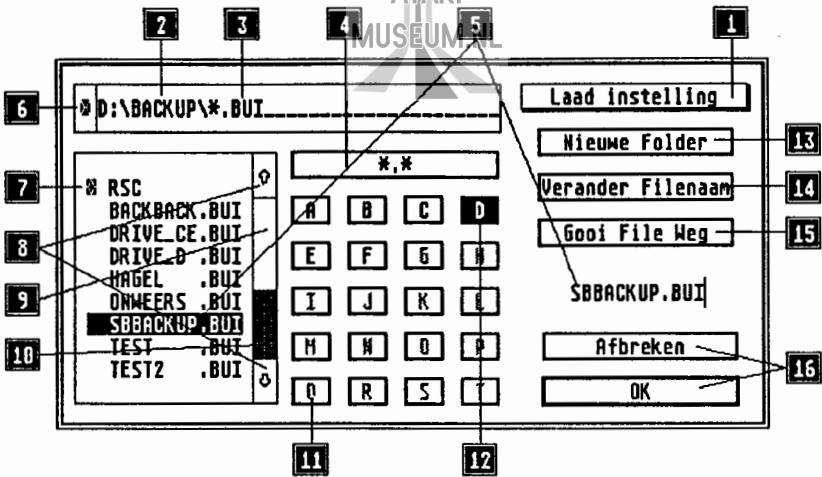


Hierboven ziet u een voorbeeld van een dialoogbox. In dit geval is het een box die u de melding [1] geeft dat de floppy in de drive niet door SB Backup beschreven is. Tevens geeft de box een aantal beslissingsmogelijkheden in de vorm van zogenoemde buttons [2]. De tekst in de button komt overeen met de actie die het programma na keuze zal ondernemen. De keuze maakt u door de muis een button aan te klikken. De button zal nu invers worden weergegeven.

Eén van de buttons is dikomrand [3]; dit geeft aan dat deze button zowel met de muis geselecteerd kan worden als met het toetsenbord, door de toets "Return" of "Enter" in te drukken. Dit geldt voor alle dikomrande buttons die u in het programma tegenkomt.

## 2.4 Gebruik van de fileselector-box

Bovenstaand voorbeeld betrof een relatief eenvoudige dialoogbox, u zult er meerdere tegenkomen. Een heel speciale dialoogbox is de fileselector-box. Deze box komt op meerdere plaatsen in SB Backup voor. Dat is de reden dat deze box hier eenmaal beschreven wordt. De functie ervan is tweeledig: enerzijds wordt hij gebruikt om één enkele file uit te kiezen, anderzijds om een pad te selecteren.



In de rechter bovenhoek van de box [1] is de actie te zien die wordt uitgevoerd (in dit geval "Laad instelling").

Het pad dat actueel is, is altijd zichtbaar boven in de box [2]; wordt het pad te lang (meer dan 35 karakters) dan ziet u alleen het laatste deel van het pad. Aan het eind van een pad bevindt zich over het algemeen een extentie [3], dit zijn de letters na de punt in een file- of foldernaam (zie hoofdstuk 4). In "ONWEERS.BUI" bijvoorbeeld, is "ONWEERS" de naam van de file en "BUI" de extentie. Door aan het eind van het pad een extentie te plakken worden alleen die files zichtbaar waarvan de letters na de punt gelijk zijn aan die extentie.

In SB Backup zult u zien dat de extentie veelal ontbreekt; dit gebeurt in de gevallen waarin alleen een pad moet worden aangegeven en heeft als effect dat geen filenamen zichtbaar worden gemaakt in de fileselector-box. Wilt u deze filenamen toch zichtbaar maken, dan moet u de button met de inhoud "\*" aanklikken [4]. Dan worden alle files in het huidige pad zichtbaar gemaakt. U kunt eventueel zelf een extentie invoeren in de dialogbox die verschijnt na een dubbele klik op deze button.

De actuele drive (of partitie) wordt in het midden van de box geselecteerd weergegeven [12], in bovenstaand voorbeeld "D". U kunt een andere drive (of partitie) kiezen door een niet geselecteerde drive-button aan te klikken met de muis (in het voorbeeld bv. "C").

Alle drives en partities die grijs zijn weergegeven [11], zijn niet aanwezig en kunnen niet geselecteerd worden.



Links in de box zijn de files en folders weergegeven die op de huidige partitie staan. U kunt een ander pad kiezen door op een folder te klikken [7] (te herkennen aan een teken voor de naam). Door het teken voor de padnaam boven in de box aan te klikken [6] gaat u "terug" in het pad, d.w.z. naar een hoger niveau in het pad.

Is het de bedoeling om een file te selecteren met behulp van de fileselector-box, dan klikt u de gewenste keuze aan [5]. Is de filenaam die u zoekt niet in de box weergegeven, dan kunt u door middel van de pijltjes omhoog en omlaag [8] door de lijst met namen scrollen. U kunt ook het witte gedeelte van de scrollbar [9] "vastpakken" met de muis (linkermuisknop ingedrukt houden) en naar beneden of naar boven bewegen, of op het grijze (in kleur, rode) gedeelte van de scrollbar [10] klikken.

Heeft u een file geselecteerd, dan verschijnt deze nog eens boven de button waar "Afbreken" in staat [5]. Is dit de juiste selectie en wilt u deze file selecteren, kunt u op "OK" klikken [16] (of "Return" of "Enter" op het toetsenbord gebruiken). Wilt u de actie (het uitkiezen van een file of een pad) ongedaan maken, dan klikt u met de muis op "Afbreken" [16]. Het programma zal dan niets doen en op verdere opdrachten van u wachten.

Verder bestaan er een paar mogelijkheden in de fileselector-box die in principe niets te maken hebben met het selecteren van een pad of een file, maar soms handig zijn. U kunt een nieuwe folder aanmaken door op "Nieuwe Folder" [13] te klikken; er wordt na invulling van de naam een folder aangemaakt in het pad dat zichtbaar is in de padnaam [2]. De nieuwe folder verschijnt nu ook in de lijst met namen.

Als u een file geselecteerd heeft kunt u deze een andere naam geven met "Verander Filenaam" [14]. U kunt een file eventueel weggooien met "Gooi File Weg" [15] (het programma vraagt hierbij eerst om bevestiging).



## 2.5 Algemene aanwijzingen

1. SB Backup is op elk moment tijdens het uitvoeren van een actie, zowel tijdens de backup als de restore te onderbreken. Dit kan met de toets "Esc" of "Undo" op het toetsenbord. Er wordt dan nog wel om bevestiging gevraagd.
2. Alle belangrijke meldingen die in SB Backup op het scherm verschijnen hebben een nummer. U kunt met behulp van dit nummer de (fout)melding opzoeken in appendix A.
3. Het is goed te weten dat de eerste schijf van een backup de belangrijkste is. Hierop staat de directory (tweemaal), die aangeeft welke files waar op de backup staan. Als deze schijf niet in orde is zal SB Backup er alles aan doen om deze directory te reconstrueren.

## Hoofdstuk 3 - Elementair gebruik van SB Backup

**Belangrijk:** Voor u de instructies van dit hoofdstuk gaat uitvoeren, kunt u er het beste voor zorgen dat u lege floppies klaar hebt liggen (of floppies met informatie die overschreven mag worden). Zorg ervoor dat de schrijfbeveiliging van de floppies opgeheven is (het schuifje moet dicht zijn).

Om u dit programma eigen te maken neemt u liefst een voor u onbelangrijke (en niet al te grote, d.w.z. veel ruimte innemende) partitie of folder.

**Algemeen:** Mocht u tijdens het veiligstellen of terugzetten meldingen van het programma krijgen die niet in dit hoofdstuk zijn vermeld, sla dan appendix A er op na. Daarin staan alle meldingen die u van het programma kunt krijgen met uitleg over wat er aan de hand is en acties die u vervolgens kunt ondernemen.

De functies die bij het veiligstellen worden gebruikt:

- "Paden bepalen", "Maak backup" (deze bevinden zich onder de menu-titel "Backup").

De functie die bij het terugzetten wordt gebruikt:

- "Zet backup terug" (deze bevindt zich onder de menu-titel "Restore").

### 3.1 Het veiligstellen

Voor het veiligstellen van een (onderdeel van een) partitie zullen vaak meerdere floppies worden gebruikt. Aangezien het programma de informatie van harde schijf achter elkaar op de floppies plaatst, is de volgorde van de floppies bij het teruglezen belangrijk. Daartoe geeft het programma elke floppy een nummer. Dit nummer wordt bij het veiligstellen op de floppies geschreven. Het is raadzaam dit nummer op de floppy zelf te schrijven (op de floppylabel), zodat u direct de juiste floppy in de diskdrive kunt plaatsen als het programma hierom vraagt.

Om een (deel van een) partitie op floppy te zetten moet eerst worden aangegeven om welke partitie (of onderdeel hiervan) het gaat. Kies hiervoor onder de menu-titel "Backup" de optie "Paden bepalen". De dialoogbox die nu op het scherm verschijnt, herbergt een aantal mogelijkheden, waarvan er nu slechts één gebruikt wordt; de rest zal later in de handleiding worden uitgelegd. U klikt nu met de muis op de optie "Kies pad".

Nu zal de fileselector-box op het beeld verschijnen. Uitleg van de werking van de fileselector-box vindt u in hoofdstuk 2. Met deze box bepaalt u nu het pad, d.w.z. de partitie (bv. "D:\") of een folder op een partitie (bv. "F:\BACKUP\"). Met "OK" in de fileselector-box wordt het gekozen pad overgenomen in de onderliggende dialoogbox.

De fileselector-box is nu verdwenen en de onderliggende dialoogbox is weer geheel zichtbaar. Het gekozen pad wordt zichtbaar boven in deze dialoogbox. U klikt vervolgens op "OK" (rechtsonder in de dialoogbox); het pad wordt nu definitief overgenomen door het programma.

Het pad dat met de vorige handelingen is vastgesteld, kan nu op floppy worden gezet met de menu-optie "Maak backup" (te vinden onder de menu-titel "Backup"). Nadat het programma op harde schijf heeft gelezen welke files moeten worden veiliggesteld (de melding "Directory inlezen ..." verschijnt op het scherm), wordt u gevraagd floppy nummer 1 in de diskdrive te plaatsen. Als u de schrijfbeveiliging van de floppy heeft opgeheven, herkent het programma zelf dat u een floppy in de diskdrive heeft geplaatst. Mocht u van het programma de melding krijgen dat de floppy niet bij SB Backup hoort, vergewist u zich er dan van of de floppy overschreven mag worden.

Volg nu de aanwijzingen van het programma op totdat de melding op het beeld verschijnt met de tijdsduur van het veiligstellen. Het veiligstellen is nu voltooid. Om er voor te zorgen dat floppies waar een backup op staat, niet per ongeluk worden overschreven, kunt u de schrijfbeveiliging van de floppies in werking stellen door het schuifje open te zetten.

### 3.2 Het terugzetten

Om de backup terug te zetten kiest u onder de menu-titel "Restore" de optie "Zet backup terug" en volgt de aanwijzingen van het programma. Daar het programma niet herkent dat er een floppy in de diskdrive is geplaatst als de schrijfbeveiliging in werking is gesteld, moet het plaatsen van de floppies "met de hand" kenbaar worden gemaakt. Het programma vraagt om een floppy (te beginnen met nummer 1) door middel van een kleine dialoogbox met twee keuzemogelijkheden, nl. "Afbreken" en "OK".

Wilt u het terugzetten onderbreken, dan kiest u voor "Afbreken", anders voor "OK". Dit kunt u doen door met de muis op "OK" te klikken of door de "Return" (of "Enter") -toets op het toetsenbord in te drukken.

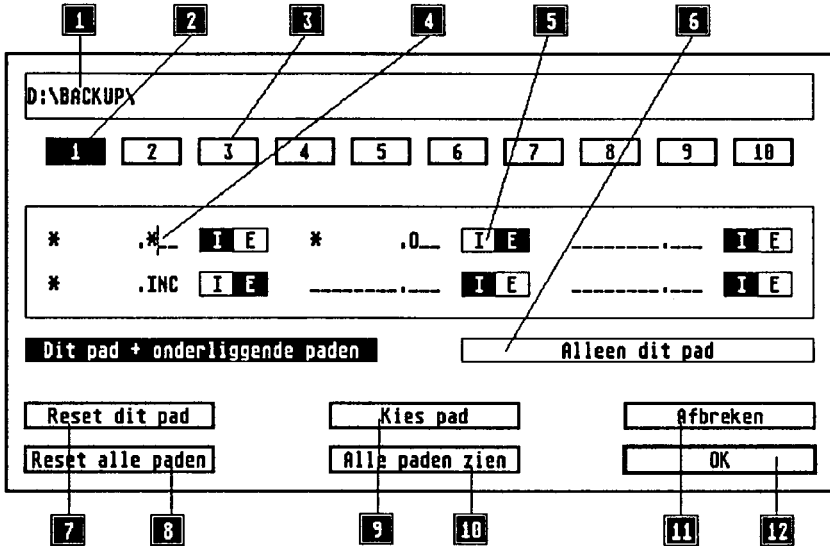
Herhaal de door het programma gevraagde acties totdat het terugzetten is voltooid. Dit wordt wederom aangegeven d.m.v. de aanduiding van de tijdsduur die het terugzetten in beslag heeft genomen.

Als het programma tijdens het terugzetten geen foutmeldingen heeft gegeven, staat de veiliggestelde informatie weer goed op harde schijf. Als u iets vertrouwder bent geraakt met het programma, kunt u een backup maken, vervolgens de veiliggestelde files weggooien (dit kan het makkelijkst in de desktop) en de files volgens de voornoemde acties weer terugzetten.

## Hoofdstuk 4 - Instellingen en selecties bij de backup

### 4.1 Het bepalen van paden en filenamen bij de backup

Door de menu-optie "Paden bepalen" (onder de menu-titel "BACKUP") aan te klikken verschijnt de hieronder afgebeelde dialogbox op het scherm.



Met deze dialogbox kunt u aangeven welke paden u wilt veiligstellen; dit kunnen er maximaal 10 zijn. Elk nummer [2][3] staat voor een pad. U kunt een pad dat u veilig wilt stellen, bepalen door de button "Kies pad" [9] te kiezen of door op de plaats waar het pad wordt weergegeven [1] te klikken. Dit doet u met de fileselector-box die op het scherm verschijnt (zie hoofdstuk

Na het aanklikken van "OK" in de fileselector-box wordt het pad overgenomen in de bovenstaande box. Het pad dat nu is gekozen wordt gekoppeld aan het nummer van de button die invers is weergegeven. In bovenstaand voorbeeld is het pad "D:\BACKUP\" toegekend aan padnummer 1. Wilt u nog een pad kiezen, dan klikt u (bij voorkeur) op het volgende padnummer, in het voorbeeld nummer 2. Alleen de paden die niet leeg zijn worden meegenomen bij de backup.

Voor elk pad kan door middel van zogenoemde wildcards in de filenaam [4] worden aangegeven welke filenamen moeten worden veiliggesteld. Wildcards zijn bepaalde tekens die staan voor karakters in de naam van een file. Onder karakters worden cijfers en letters verstaan.



Het teken "?" is één van de twee wildcards en staat voor elke letter of cijfer op een bepaalde plaats in de naam van de files. Wordt in de filenaam [4] bijvoorbeeld alleen de tekens "???" ingevuld, dan wordt elke file van drie letters of cijfers uitgekozen in de backup. Wordt als filenaam bijvoorbeeld "A?C" ingegeven, dan worden alleen die files uitgekozen die drie karakters groot zijn en waarvan de naam begint met een "A" en eindigt met een "C"; het karakter op de tweede plaats doet er niet toe.

Het andere teken dat als wildcard kan worden gebruikt is de "\*". Ook dit teken staat voor elke letter of cijfer maar in dit geval kunnen dat meerdere letters of cijfers na elkaar zijn. Vult u als filenaam bijvoorbeeld "\*.PRG" in, worden die files uitgekozen die eindigen op "PRG" (zowel A.PRG als SB Backup.PRG). Beide wildcards mogen meerdere malen en gecombineerd in de filenamen worden gebruikt. De filenamen worden per pad onthouden; u kunt dus per pad deze filenamen instellen. Maximaal zes filenamen kunnen worden aangegeven. U hoeft natuurlijk geen gebruik te maken van deze wildcards; u kunt ook een werkelijke naam ingeven, zodat alleen die file wordt veiliggesteld.

Bij elke filenaam kunt u aangeven of u deze wel of juist niet wilt veiligstellen, door respectievelijk na de filenaam een "I" of een "E" [5] aan te klikken. De "I" staat voor inclusief; de file met de ervoor aangegeven naam wordt wel veiliggesteld. De "E" staat voor exclusief; de file wordt niet meegenomen.

In bovenstaand voorbeeld worden in principe alle files die in het pad "D:\BAC-KUP\" staan, veiliggesteld. De files echter, die eindigen op ".O" of ".INC" worden juist niet meegenomen.

Bij het ingeven van de filenamen moet een kanttekening worden geplaatst. Als u in één en het zelfde pad op een plaats als filenaam een naam (met of zonder wildcards) aangeeft als "I" (veiligstellen dus) en op een andere plaats dezelfde naam als "E" (niet veiligstellen) dan weet SB Backup niet wat hij moet doen en neemt een van de twee mogelijkheden.

Ongeveer hetzelfde doet zich voor bij een situatie als deze: u geeft op een plaats aan als filenaam "\*.PRG" "I" (alle namen die eindigen op ".PRG" meenemen) en op een andere plaats "A.\*" "E" (alle namen die beginnen met "A." niet meenemen). Als SB Backup nu de naam "A.PRG" tegenkomt dan zal deze wel worden meegenomen. Dit komt doordat in "\*.PRG" meer 'echte' karakters staan, nl. drie tegenover één in "A.\*".



Probeer dit soort situaties dus altijd te vermijden.

Standaard worden alle files in een pad veiliggesteld, dit is te zien aan "\*.\*" "[4]".

In bovenstaande dialoogbox is bij [6] te zien dat er een keuze is om uitgaande van een bepaald pad (een bepaald niveau) alleen de files die in het pad zelf staan veilig te stellen, of de files in het aangegeven pad en ook alle in de onderliggende paden (in folders op een lager niveau).

Mocht u het pad met nummer 1 al hebben ingevuld en wilt u (ongeveer) dezelfde filenamen en verdere instellingen ook in het volgende te bepalen pad gebruiken, dan kunt u een dubbele klik geven op de button waarmee u het volgende padnummer kiest. De gedane instellingen worden nu in het volgende pad overgenomen.

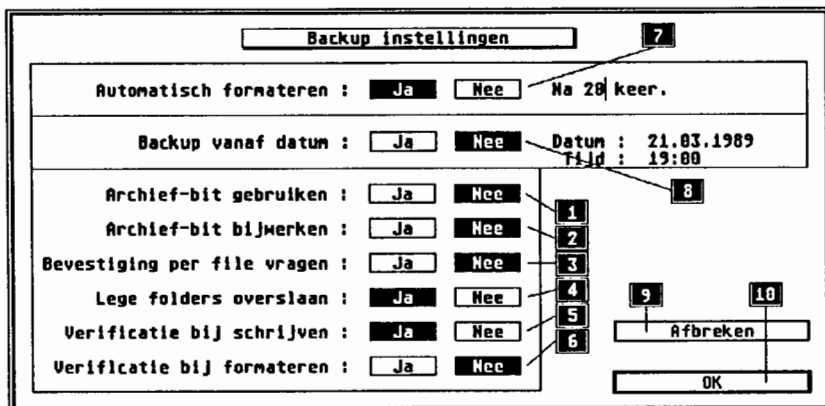
Wilt u een instelling behorend bij het huidige padnummer leeg maken, dan gebruikt u de button "Reset dit pad" [7]. Het gevolg is dat de instellingen op de standaard waarden worden gezet. Ook kunnen de instellingen bij alle padnummers ineens leeg worden gemaakt door "Reset alle paden" [8].

Wilt u een overzicht krijgen van alle paden die u heeft uitgekozen, klikt u op "Alle paden zien" [10]. Er verschijnt nu een dialoogbox met de tien paden, al of niet leeg. Als u een pad aanklikt verdwijnt de dialoogbox en worden de instellingen van dat padnummer in de hierboven uitgebeelde dialoogbox geplaatst. Wordt "OK" aangeklikt, dan wordt het huidige padnummer aangehouden.

Met "OK" [12] worden de instellingen bij alle aangegeven paden definitief door het programma overgenomen en gebruikt bij het veiligstellen. Mocht u beslissen dat de instellingen niet juist waren, kunt u "Afbreken" [11] aanklikken. SB-BACKUP behoudt dan de instellingen die bestonden voor u de menu-optie "Paden bepalen" aanklikte.

## 4.2 Instellingen bij de backup

Om verdere instellingen te maken die voor de backup gelden kunt u onder de menu-titel "Instellingen" de optie "Backup" gebruiken. De onderstaande dialog-box verschijnt daarna op het scherm .



Bij [1] kunt u aangeven of u bij de backup gebruik wilt maken van het archief-bit. Het archief-bit geeft een bepaalde status van een file aan. Deze status geeft aan of er sinds de laatste keer dat u een backup heeft gemaakt van die file, iets in die file veranderd is. Als u besluit van het archief-bit gebruik te maken, zal SB-BACKUP alleen die files veiligstellen, die sinds de laatste backup veranderd zijn. Dit geeft u de mogelijkheid niet meer veilig te stellen dan strikt noodzakelijk is.

Bij [2] kunt u aangeven of SB Backup het archiefbit van de veiliggestelde files moet bijwerken.

Bij [3] kunt u van SB Backup gedaan krijgen dat bij het inlezen van de directory voor iedere file bevestiging wordt gevraagd deze file veilig te stellen. U hebt daarbij in de dialogbox die verschijnt de volgende mogelijkheden :

- "Verwerk": de aangeduide file wordt veiliggesteld.
- "Verwerk en ga door": De aangeduide file wordt veiliggesteld en bij het verdere inlezen van de directory wordt niet meer om bevestiging gevraagd.
- "Sla deze over": De aangeduide file wordt niet veiliggesteld.
- "Afbreken": Het inlezen van de directory en het maken van de backup wordt gestaakt.

Bij [4] kunt u aangeven of SB Backup de lege folders die na het lezen van de directory zijn ontstaan, moet overslaan. SB Backup ziet namelijk folders voor leeg aan als u geen enkele file uit die folders veiligstelt. Door bij [4] aan te geven dat deze lege folders moeten worden overgeslagen, worden deze genegeerd en nemen geen ruimte in in de directory.

Sommige programma's echter, maken gebruik van een folder om tijdelijke files op schijf te zetten; deze folders zijn in de desktop leeg en hebben alleen tijdens het draaien van zo'n programma een functie. Als u een dergelijk programma veiligstelt is het juist wel handig de lege folders mee te nemen. U zet dan de optie [4] op "Nee".

Bij [5] kunt u aangeven of SB Backup na het schrijven van gegevens op floppies moet controleren of deze gegevens goed zijn weggeschreven (verificatie). Dit kost extra tijd, maar geeft meer zekerheid.

Bij [6] kunt u beslissen of er bij het formatteren van een floppy gecontroleerd moet worden of de floppy werkelijk goed geformateerd is.

Voor een goede middenweg tussen zekerheid bij het veiligstellen en de tijdsduur van de backup, raden wij aan bij het formatteren van de floppies de verificatie wel te gebruiken, bij het schrijven niet. Wilt u zekerheid boven alles, dan stelt u ook de verificatie bij het schrijven in werking.

Bij [8] kunt u ingeven dat alleen files waarvan de datum en tijd na de door u gestelde staan, worden meegenomen bij het veiligstellen. De datum en de tijd kunnen via het toetsenbord worden ingesteld. In bovenstaand voorbeeld staat de cursor op het tekstveld behorende bij [7]. Wilt u de tijd en/of datum veranderen, dan gebruikt u of de "TAB" toets of u klikt met de muis op de plaats waar "Tijd :." of "Datum :." staat. U kunt deze leeg maken door middel van de "Esc"-toets of de "Backspace"-toets. De ingegeven datum en tijd worden door het programma op geldigheid getest bij het verlaten van de dialogbox met "OK" [10].

Bij [7] kunt u aangeven of SB Backup een floppy die een aantal keren is gebruikt, weer moet gaan formatteren. Na hoeveel keer dit moet gebeuren kunt u hier ook ingeven op dezelfde manier als bij de datum en tijd is aangegeven. Per floppy wordt bijgehouden hoe vaak deze door SB Backup is gebruikt.

De hierboven besproken instellingen gelden voor de gehele backup-sessie oftewel voor alle paden die u heeft aangegeven.

De instellingen worden definitief door SB Backup overgenomen als u "OK" [10] aanklikt. Wilt u de instellingen ongedaan maken en de oude instellingen behouden, dan klikt u op "Afbreken" [9].

### 4.3 Het Instellen van de floppy-parameters

De capaciteit van de floppies (d.w.z. de hoeveelheid gegevens die op een floppy geschreven kunnen worden) hangt af van de parameters die u instelt in SB Backup. Deze parameters kunnen worden ingesteld door in de menu-titel "Instellingen" de menu-optie "Schijf" aan te klikken. De onderstaande dialogbox verschijnt hierna op het beeldscherm.

The dialog box 'Schijf-parameters' contains the following settings:

- Drive :** A:  B:
- Capaciteit :**  360 Kb  720 Kb  1.44 Mb
- Operator :**  Expert
- Sporen :**  80  81  82  83
- Sectoren :**  9  10
- Steprate :**  2 ms  3 ms  6 ms  12 ms

Buttons:  Afbreken  OK

Callouts: [1] points to Drive; [2] points to Capaciteit; [3] points to Operator; [4] points to Sporen; [5] points to Sectoren; [6] points to Steprate; [7] points to Afbreken; [8] points to OK.

Bij [1] kunt u aangeven welke diskdrive zal worden gebruikt voor de backup. Als u één diskdrive heeft, kunt u hier geen keuze maken. Er bestaan momenteel verschillende soorten floppydrives die elk een eigen karakteristieke instelling kennen. SB Backup ondersteunt de volgende soorten [2]:

- 360 kiloByte met 80 tracks, 9 sectoren met 3 ms steprate (enkelzijdig)
- 720 kiloByte met 80 tracks, 9 sectoren met 3 ms steprate (dubbelzijdig)
- 1.44 kiloByte met 80 tracks, 18 sectoren met 6 ms steprate (dubbelzijdig, HD)

De waarden achter de verschillende drives zijn standaard. Hiervan kan worden afgeweken door op de 'Expert' knop te klikken [3]. Een spoor en een sector zijn afgebakende gebieden op een floppy waar gegevens kunnen worden geschreven. Bij het formatteren worden deze gebieden op een floppy bepaald.

Na het formatteren is een floppy opgedeeld in meerdere sporen (instelbaar bij [4]); elk spoor is weer opgedeeld in meerdere sectoren (instelbaar bij [5]).

Meer zijden, sporen en sectoren per spoor geven meer ruimte om gegevens weg te schrijven, MAAR: niet elke floppy of diskdrive is geschikt voor bijvoorbeeld het maximale aantal zijden (2), sporen (83) en sectoren per track (10). U zult door uitproberen er achter moeten komen hoe u de floppies kunt indelen.

Standaard bestaan floppies uit 1 of 2 zijden, 80 sporen en 9 sectoren per spoor.

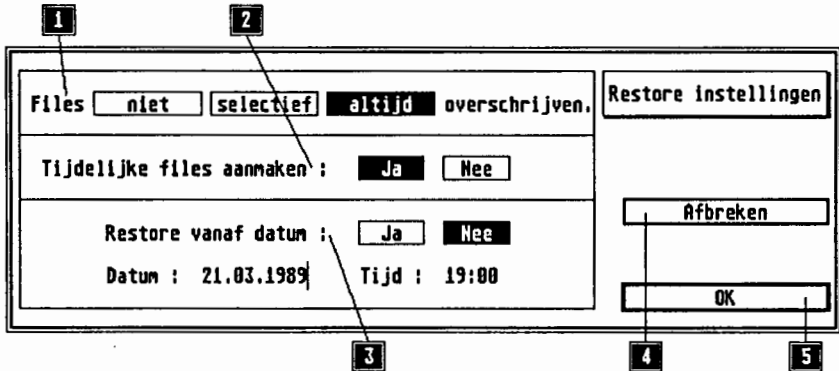
Wij raden aan alleen de 'Expert' instelling te gebruiken wanneer de specificaties van uw drive niet overeenkomen met de door ons genoteerde standaard.

De hierboven behandelde instellingen worden definitief door het programma overgenomen met "OK" [8], ongedaan gemaakt met "Afbreken" [7].

## Hoofdstuk 5 - Instellingen en selecties bij de restore

### 5.1 Instellingen voor de restore

Net als bij de backup kunnen bij de restore een aantal algemene instellingen worden gedaan. U kiest hiervoor onder de menu-titel "Instellingen" de menu-optie "Restore". Een dialoogbox verschijnt op het scherm (fig. 24.1).



Als files worden teruggeschreven naar een bepaald pad op harde schijf en een of meerdere filenamen komen al voor in dat pad, wordt de instelling gedaan bij [1] gebruikt om te beslissen wat er gebeurt. Hierbij zijn er de volgende mogelijkheden.

- De files worden NIET overschreven. Er wordt niets teruggezet; het programma geeft geen melding van het feit dat de file niet is teruggezet.
- De files worden SELECTIEF overschreven. Er verschijnt een dialoogbox waar in u met de hand het volgende kunt beslissen:
  - "Verwerk": de file op harde schijf wordt overschreven met de file vanaf de backup.
  - "Sla deze over": de file op harde schijf wordt niet overschreven, de file wordt niet teruggehaald.
  - "Verwerk en ga door": De file op harde schijf wordt overschreven met de file die op de backup staat. Vervolgens zullen alle terug te zetten files worden teruggezet. SB Backup gaat er vanaf nu vanuit dat alle files ALTIJD overschreven mogen worden.
  - "Afbreken": Het terugzetten wordt onderbroken.
- De files worden ALTIJD overschreven. Alle uitgekozen files worden teruggezet, ongeacht of ze wel of niet bestaan op harde schijf.

---

Bij [2] kunt u beslissen of SB Backup bij het terugzetten tijdelijke files gaat aanmaken, of de files rechtstreeks overschrijft of creëert. Standaard maakt SB Backup tijdelijke files aan. Dit heeft het volgende voordeel: als in het pad waarin een file wordt teruggezet, de naam al voorkomt, dan wordt deze bestaande file niet meteen overschreven. Mocht er tijdens het terugzetten iets mis gaan, dan bestaat in ieder geval de oude file nog.

Er bestaat bij deze methode ook een nadeel. Bij het terugzetten moet er genoeg ruimte zijn op de partitie waar de files worden teruggezet. Deze vrije ruimte moet minimaal zo groot zijn als de grootste file die teruggezet wordt. Is er te weinig ruimte dan geeft SB Backup bij die te grote files aan dat ze niet teruggezet kunnen worden.

Dit nadeel kan worden opgeheven door bij [2] te beslissen alle files direct te overschrijven. Er is in dat geval geen extra ruimte nodig om files terug te zetten die reeds bestaan, alleen voor de files die nieuw aangemaakt moeten worden.

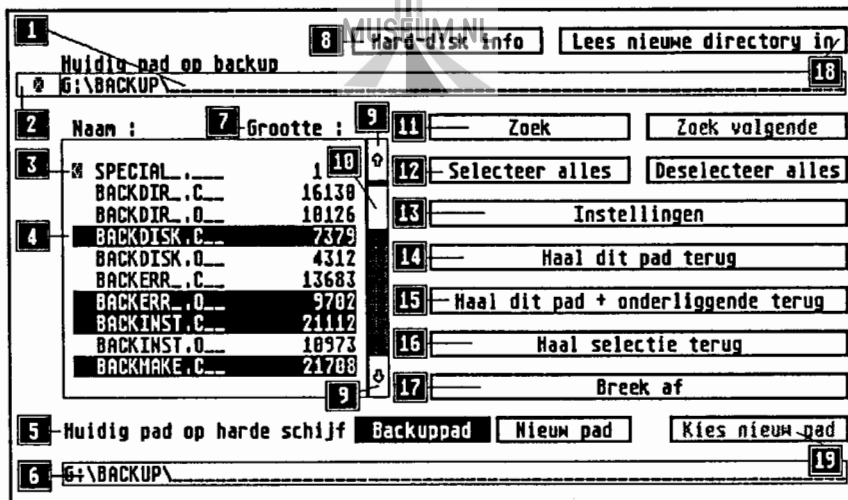
Bij [3] kunt u een datum en een tijd aangeven. Dit heeft tot gevolg dat, als de optie op "Ja" staat, alleen files waarvan de datum en tijd na de door u aangegeven staan, worden meegenomen tijdens het terugzetten.

Bovenbesproken instellingen worden door SB Backup overgenomen als u "OK" [5] kiest en genegeerd als u "Afbreken" [4] kiest.

## 5.2 Het terugzetten

U kunt een backup rechtstreeks terugzetten door onder de menu-titel "Restore" de menu-optie "Zet backup terug" te kiezen. Alle files op de backup worden op dezelfde plaats teruggezet als waar ze vandaan komen. Volg de aanwijzingen betreffende het inleggen van floppies op. Mocht u tijdens het terugzetten foutmeldingen tegenkomen, kijk dan in appendix A naar de betekenis ervan en de actie die u kunt ondernemen.

Er bestaan in SB Backup uitgebreide selectiemogelijkheden bij het terugzetten van files en folders. Kies hiervoor onder de menu-titel "Restore" de menu-optie "Zet selectie terug". Nadat u de eerste floppy van een backup-sessie in de disk-drive heeft geplaatst en SB Backup met succes de directory heeft ingelezen, verschijnt op het beeldscherm een dialoogbox (fig. 26.1).



Het meest in het oog springende onderdeel van deze dialogbox is de lijst met files [4] en folders [3]; dit zijn de files en folders zoals die bestaan op de backupfloppies. U kunt op dezelfde manier als in de fileselector-box zien wat er op de backup staat door gebruik te maken van de scroll-pijlen [9] en de scroll-balk [10]. U kunt zien wat er in een folder staat door er op te klikken [3] en ook weer "teruggaan in het pad" door op [2] te klikken. Tijdens het bekijken van de directory van de backup ziet u in [1] het pad zoals dat op harde schijf bestond toen u de backup maakte (en misschien nog bestaat). Tegelijkertijd ziet u in [6] hetzelfde pad; dit is het pad waar de files teruggezet zullen gaan worden. Standaard is in de lijst met files en folders de naam en de grootte (in bytes) te zien. Met de grootte van een folder wordt de som bedoeld van de grootte van alle files op elk onderliggend niveau in die folder. Ook de datum, de tijd en de disks waar de files en folders staan, kunnen zichtbaar gemaakt worden door op [7] te klikken.

Wilt u de files die aangegeven staan in het huidige pad [1] allemaal terugzetten, klikt u op "Haal dit pad terug" [13]. Wilt u ook de files die in de folders staan die in het huidige pad staan aangegeven (in dit geval alleen de folder "RSC"), klikt u op "Haal dit pad + onderliggende terug" [14]. Vervolgens hoeft u alleen de aanwijzingen van het programma op te volgen wat betreft het plaatsen van floppies.

Wilt u één of enkele files uit het aangegeven pad terugzetten, dan kunt u deze selecteren door er op te klikken. De geselecteerde file wordt invers [4]; SB Backup weet nu dat u de geselecteerde file terug wilt zetten. Heeft u zich vergist kunt de file deselecteren door er nog eens op te klikken; de file zal niet worden meegenomen bij het terugzetten. Heeft u een keuze gemaakt dan kunt u de files terugzetten met "Zet selectie terug" [15].

Wilt u alle files in het aangegeven pad selecteren of deselecteren, dan klikt u resp. op "Selecteer alles" en "Deselecteer alles" [12]. "Selecteer alles" is handig als u bijna alle files in een pad wilt terugzetten behalve één of een paar.

De selectie bestaat alleen binnen één pad. Verlaat u op één of andere manier het huidige pad, door een folder aan te klikken of door terug te gaan in het pad, dan gaat de selectie verloren.

Standaard is het pad op harde schijf (aangegeven in [6]) hetzelfde als het pad op de backup (aangegeven in [1]); dit heeft tot gevolg dat bij het terugzetten de files op dezelfde plaats worden teruggezet als waar ze vandaan kwamen. Het is echter mogelijk om files en folders terug te zetten op een andere plaats op de harde schijf. Klikt u hiervoor op "Nieuw pad" [5].

De optie "Kies nieuw pad" [18] wordt nu selecteerbaar, d.w.z. deze optie is nu aan te klikken. Gebruikt u deze optie (u kunt ook op het pad zelf [6] klikken), dan kunt u door middel van de fileselector-box het pad kiezen waar u de files of folders wilt terugzetten.

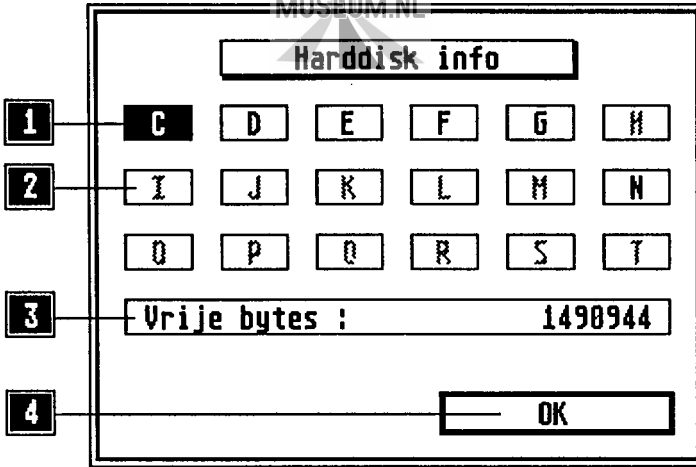
Wilt u de directory van een andere backup-sessie bekijken, dan klikt u op "Lees nieuwe directory" [17]. Dit kan handig zijn als u niet meer weet wat er op welke floppies staat.

U kunt deze dialoogbox verlaten door op "Afbreken" [16] te klikken. Er wordt in dat geval geen actie ondernomen, het programma wacht op verdere instructies.

U kunt een file zoeken in de directory van de backup door "Zoek file" [11] aan te klikken. Er verschijnt een kleine dialoogbox waarin u de te zoeken filenaam kunt ingeven. U kunt ook gebruik maken van wildcards (zie hoofdstuk 4) om meerdere te vinden.

De eerst gevonden file (of folder) komt geselecteerd in de lijst met files en folders te staan. De volgende die aan het zoekcriterium voldoet kunt u vinden met "Zoek volgende" [12]. Het pad waar de gevonden file (of folder) staat wordt aangegeven in [1].

Wilt u voor het terugzetten weten of er wel genoeg ruimte is op de harde schijf, dan klikt u op "harddisk info" [8]. De volgende dialoogbox verschijnt op het scherm .



In deze dialogbox kunt u de vrije ruimte opvragen van een partitie. Dit doet u door op de partitie-letter te klikken (in het voorbeeld "F"); de vrije ruimte op die partitie verschijnt bij "Vrije bytes" [3]. Ook hier worden de aanwezige partities selecteerbaar aangegeven [1], de niet aanwezige zijn niet-selecteerbaar en worden grijs weergegeven [2].

U verlaat deze box met "OK" [4].

Ook hier geldt: mocht u tijdens het terugzetten (fout)meldingen krijgen die u niet kent en waarop u moet reageren, sla dan appendix A er op na en zoek de melding op.

## Hoofdstuk 6 - Algemene instellingen

### 6.1 Algemene Instellingen bij backup en restore

Als u onder de menu-optie "Instellingen" de optie "Algemeen" aanklikt, verschijnt een dialoogbox op het scherm (fig. 29.1).

U kunt SB Backup zelf laten herkennen dat u een floppy in de diskdrive heeft geplaatst; u kunt SB Backup ook laten vragen of u een floppy heeft gewisseld. Dit alles stelt u voor het maken van de backup in bij [1] en voor het terugzetten bij [2]. SB Backup herkent alleen dat een floppy geplaatst is als de schrijfbeveiliging is opgeheven. Als u een floppy waarop een backup staat altijd beveiligd wilt houden tegen schrijven, moet bij de restore de floppywisseling handmatig gebeuren.

Schijfwisseling bij backup :   1

Schijfwisseling bij restore :   2

Geluid bij schijfwisseling en fouten :   3

Schrijven berekenen bij backup :   4

Systeem :   7

Toon multi-user fout :   8

Comprimeer data :   9

Uitvoer naar :    5 6

Pad : \_\_\_\_\_ 10

Staat het wisselen op automatisch en verwacht SB Backup floppy nummer 1, dan zal het programma, als het ziet dat er al een floppy in de diskdrive geplaatst is, toch om handmatige bevestiging vragen. Dit gaat alleen voor schijf nummer 1 op.

Als u door middel van geluid gewaarschuwd wilt worden bij een foutmelding of het verwisselen van floppies, dan zet u de optie [3] op "Ja". Het geluid bij fouten is anders dan bij floppywisseling, zodat u meteen weet wat er aan de hand is.

Als u een backup gaat maken, kunt u SB Backup van tevoren het aantal benodigde floppies laten berekenen door de optie [4] op "Ja" te zetten. Dit gebeurt vlak na het inlezen van de directory op harde schijf. In een dialoogbox wordt het aantal benodigde floppies aangegeven; hier kunt de backup afbreken als u niet genoeg floppies heeft. Tevens wordt hier het aantal te beschrijven sectoren op de laatste floppy getoond.



Als u een backup gaat maken, kunt u SB Backup van tevoren het aantal benodigde floppies laten berekenen door de optie [4] op "Ja" te zetten. Dit gebeurt vlak na het inlezen van de directory op harde schijf. In een dialoogbox wordt het aantal benodigde floppies aangegeven; hier kunt de backup afbreken als u niet genoeg floppies heeft. Tevens wordt hier het aantal te beschrijven sectoren op de laatste floppy getoond.

Als u SB Backup gebruikt in een netwerk, dient u bij [7] "Multi-User" te kiezen. Wanneer u bij [8] kiest voor "Ja" worden bestanden die ingebruik zijn door andere gebruikers gemeld.

[9] Single-User:

Kies bij het gebruik van TOS versies lager dan 1.4 de "1" en voor 1.4 of hoger de "0".

[9] Multi-User:

Kies de setting van dit attribuut is afhankelijk van de "File-server" van uw netwerk ( Kies voor MS DOS "0" ).

## 6.2 Floppy-parameters opvragen

Als u van een floppy wilt weten of deze bij SB Backup behoort, of u wilt de specificaties behorend bij een backupfloppy opvragen, kan dit met de menu-optie "Lees schijf info", te vinden onder de menu-titel "Restore". Als u een backupfloppy in de diskdrive heeft geplaatst en dit kenbaar heeft gemaakt aan SB Backup, verschijnt een dialoogbox op het scherm (fig. 30.1).

Schijf-info			
Schijfnummer :	1	Aantal zijden :	2
Sessienummer :	3051114	Aantal sporen :	80
Backup datum :	09.09.1991	Aantal sectoren :	9
Backup tijd :	11:40		
Compleet :	JA		
Schrijf ver. :	NEE		
Gebruikt :	1	Afbreken	
Compressie :	NEE	Volgende schijf	

In deze box staan nu gegevens over de floppy en verschillende aspecten van de backup-sessie.

Bij [1] vindt u het volgnummer van de floppy.

Bij [2] vindt u het sessienummer dat SB Backup aan de backup heeft toegerekend. Dit is een willekeurig nummer (wordt éénmaal bepaald voor de backup-sessie), dat op alle floppies komt te staan die gebruikt worden tijdens de backup-sessie. Schijven die bij een andere backup horen hebben een ander nummer.

Bij [3] vindt u de datum, bij [4] de tijd waarop de backup-sessie is begonnen. Ook deze zijn op alle floppies van één en dezelfde sessie hetzelfde.



Mochten floppies door elkaar geraken, of bent u vergeten de nummers op de floppylabels te schrijven, dan kunt u met behulp van het volgnummer, de datum en de tijd van de backup, de volgorde herstellen en de backupsessies scheiden.

Bij [5] kunt u zien of een floppy compleet is afgehandeld bij het veiligstellen. Dit wordt op elke floppy vastgelegd. Als floppy met nummer één niet compleet is veiliggesteld, dan is de hele backup waardeloos en kan niet worden teruggezet.

Bij [6] is aangegeven of bij het maken van de backup gebruik is gemaakt van de mogelijkheid de geschreven gegevens te verifiëren.

Het aantal keren dat een floppy door SB Backup beschreven is, staat aangegeven bij [7]. Bij gebruik van dezelfde floppy voor een volgende sessie wordt dit aantal met één opgehoogd.

Het aantal zijden dat gebruikt is, het aantal sporen op de floppy en het aantal sectoren per spoor staat aangegeven bij resp. [8], [9] en [10].

Met "Volgende schijf" [12] kunt u aangeven dat u nog een floppy wilt bekijken. U kunt deze dialoogbox verlaten met "Afbreken" [11].

---



## Hoofdstuk 7 - Aanroep van SB Backup en het gebruik van BUI-files

### 7.1 BUI-files

SB Backup maakt gebruik van files (met extentie ".BUI") om alle instellingen die in het programma worden gekozen op te slaan, zodat die instellingen maar eenmaal gedaan hoeven te worden. Alle in voorgaande hoofdstukken besproken instellingen worden hierin opgeslagen. Dit is handig als u geregeld verschillende delen van de harddisk veiligstelt.

Onder de menu-titel "File" bevindt zich de optie "Instelling bewaren" om vastgelegde keuzes te bewaren en "Instelling laden" om eerder gedane keuzes voor een backup te laden.

Als u vaak één en dezelfde backup maakt, is het handig om de instellingen bij deze backup al bij het starten van SB Backup in te laden. Dit is mogelijk door deze te bewaren onder de naam "SB Backup.BUI". Het programma zoekt bij het starten naar deze file in het pad waar ook SB Backup.PRG zelf staat en laadt deze in als hij bestaat.

Natuurlijk kunt u SB Backup laten reageren op files met extentie ".BUI" met "Install application" in de desktop.

### 7.2 Starten van SB Backup vanuit andere programma's

U kunt ook vanuit andere programma's SB Backup een backup laten maken of een backup laten terugzetten. Het programma wordt dan op een andere manier gestart: er verschijnt geen menubalk, er kunnen geen instellingen worden veranderd en direct na het uitvoeren van de opgedragen taak wordt het programma beëindigd. Tijdens het uitvoeren van een backup of restore reageert het programma hetzelfde als bij een "normale start".

Voor zowel de backup als de restore moet een installeringsfile bekend zijn waar SB Backup de noodzakelijke instellingen vandaan kan halen. Deze file kan uiteraard alleen worden aangemaakt tijdens het "normaal" starten van SB Backup.

Om SB Backup een backup te laten maken wordt in de parameter-string als eerste letter een 'B' ingegeven, eventueel gevolgd door minimaal één spatie en de naam van de te laden installeringsfile. Wordt geen filenaam ingegeven, dan zoekt het programma naar "SB Backup.BUI".

Voor de restore geldt hetzelfde, met dien verstande, dat als eerste letter een 'R' wordt ingegeven in plaats van een 'B'.

## Hoofdstuk 8 - Backup-methodes

Er bestaan verschillende methodes om een backup te maken. Drie ervan willen we hier bespreken.

### 8.1 Methode 1.

Bij elke sessie worden alle (belangrijke files) over de hele harde schijf veiliggesteld of voor elke partitie apart. In het laatste geval spreidt u risico's.

Methode 1 vergt wat meer tijd tijdens de backup, maar heeft echter als voordeel dat bij de restore alle files in één keer kunnen worden teruggezet. Een ander voordeel is dat bij het terugzetten van een selectie u uw harde schijf kunt bekijken, zoals die was tijdens die backup-sessie.

Het is daarbij verstandig om niet telkens uw laatste backup te overschrijven, maar hiervoor twee (of meer) stellen floppies te gebruiken. Bijvoorbeeld: u maakt een backup van een partitie. Als u diezelfde partitie voor de tweede maal veiligstelt, neemt u daarvoor een nieuw stel floppies. Gaat u deze partitie voor de derde maal veiligstellen dan neemt u daarvoor de schijven van de eerste sessie. Bij deze methode is het belangrijk dat het archiefbit NIET wordt gebruikt bij de backup, in te stellen onder "Instellingen" "Backup".

### 8.2 Methode 2

Deze methode is iets ingewikkelder maar heeft als voordeel dat er (gemiddeld) sneller veiliggesteld kan worden. Hierbij wordt soms gebruik gemaakt van het archiefbit ("Instellingen", "Backup") en heeft als gevolg dat alleen veranderingen worden veiliggesteld.

Bij deze methode gaat u (bijvoorbeeld) als volgt te werk. Op maandag maakt u een backup van de hele harde schijf (of partitie). U gebruikt hierbij het archiefbit NIET, d.w.z. dat alle voor u belangrijke files worden veiliggesteld. Op dinsdag gaat u dezelfde backup maken als maandag op NIEUWE schijven. Nu maakt u WEL gebruik van het archiefbit. Het gevolg is, dat alleen de files die u sinds de laatste backup heeft veranderd worden veiliggesteld. Op woensdag tot en met zondag herhaalt u de actie van dinsdag, telkens weer op NIEUWE schijven en MET gebruik van het archiefbit.

Ook hier is het verstandig om de tweede week niet over de floppies van de eerste week te schrijven, maar een nieuw stel floppies te gebruiken. De derde week zou u de floppies van de eerste week weer kunnen gebruiken.

---

Als u bij deze methode de backup volledig wilt terugzetten, dan neemt u de floppy's van de laatste week en begint u de backup van maandag terug te zetten (met "Zet backup terug"), daarna die van dinsdag etc. tot en met de backup van zondag. U moet hierbij de files **ALTIJD** overschrijven ("Instellingen", "Restore").

Het nadeel is duidelijk: het kost meer handelingen om een backup terug te zetten dan bij methode 1. Daar staat tegenover dat het terugzetten van de backup (in zijn geheel) niet zo vaak voor komt. Het veiligstellen, wat veel vaker voorkomt, gaat echter veel sneller.

### 8.3 Methode 3

Bij deze methode maakt u allereerst een volledige backup waarbij in het backup instellingenschermbij de optie archiefbit bijwerken op 'JA' is gezet en archiefbit gebruiken op 'NEE' is gezet.

Deze backup zet u apart.

Voor het vervolg neemt u nieuwe schijven die u telkens weer gebruikt.

Bij elke volgende keer maakt u wederom een volledige backup met dezelfde padinstellingen als bij de voorgaande backup, echter nu zet u in het backup instellingenschermbij de optie archiefbit bijwerken op 'NEE'; het archiefbit gebruiken blijft op 'JA' staan.

Dit heeft tot gevolg dat alleen files die sinds de eerste backup zijn veranderd telkens worden veiliggesteld.

Na verloop van tijd zal deze tweede backup zo groot worden dat het zinvol wordt het geheel van af het begin te herhalen

SB PANIC is een aanvulling op het programma SB Backup. Het biedt een extra mogelijkheid om beschadigde backupfloppies terug te zetten op harde schijf.



## **9.1 Het verschil tussen SB Backup en SB PANIC**

SB Backup maakt bij het terugzetten van de backup gebruik van een soort directory; deze staat op floppy nummer 1 van een backup-sessie. Bijna alle gegevens, nodig voor het terugzetten, haalt het programma uit deze directory. Dit maakt dat op een flexibele manier files kunnen worden teruggezet.

SB PANIC leest de floppies sector voor sector en probeert zo veel mogelijk relevante informatie uit zogenaamde "file-headers" te halen, die voor elke file (of file-deel) staan. Dit maakt het terugzetten langzamer en minder flexibel.

U gebruikt SB PANIC....

-Als u floppy nummer 1 van een backup-sessie bent kwijtgeraakt.

-Als een of meer van de floppies van een backup-sessie zodanig beschadigd zijn, dat SB Backup ze niet accepteert of niet goed kan afhandelen.

## **9.2 Het starten van SB PANIC.**

U kunt SB PANIC ook starten met parameters waarvoor dezelfde syntax geldt als SB Backup. Het programma gedraagt zich dan ook hetzelfde als SB BACKUP. Zie hiervoor hoofdstuk 7.

## **9.3 Het gebruik van SB PANIC**

Voor het terugzetten is het belangrijk dat het formaat van de schijven van een backup-sessie bekend is (aantal sectoren per spoor, aantal sporen). Dit kan op twee manieren : u stelt het formaat zelf in of u laat het SB PANIC uitzoeken.

Onder de menutitel "Instellingen" kiest u de optie "Restore". De onderstaande dialoog-box verschijnt daarna op het scherm:

**RESTORE INSTELLING**

Diskformaat uit instellingen :  Ja  Nee

Files  niet  selectief  altijd overschrijven.

Tijdelijke files aanmaken :  Ja  Nee

**Afbreken** **OK**

Met de bovenste keuzemogelijkheid (Diskformaat uit instellingen) geeft u aan of SB PANIC het diskformaat uit de backupfloppies moet nemen, of de disk-instellingen moet overnemen die u heeft ingegeven. De rest van de mogelijkheden is hetzelfde als bij SB Backup (zie hoofdstuk 5.1).

Als u bij de bovenste keuzemogelijkheid "Ja" heeft gekozen, kunt u de diskinstellingen ingeven door onder de menutitel "Instellingen" de optie "Schijf" te kiezen. Hier kunt u vervolgens het schijfformaat ingeven en de diskdrive selecteren waarvan de backupfloppies moeten worden gelezen. Dit werkt op dezelfde manier als in SB Backup (zie hoofdstuk 4.3).

### 9.3.2 Instelling laden

Als u een ".BUI"-file heeft met de instellingen van SB Backup die horen bij de backup-sessie, waarvan u nu files wilt terugzetten, kunt u deze laden door onder de menutitel "File" de optie "Instelling laden" te kiezen. Hiermee zijn dan het diskformaat en de instellingen voor de restore bekend.



Als u alle instellingen voor het terugzetten heeft gedaan, kunt daadwerkelijk gaan terugzetten door onder de menutitel "Restore" de optie "Zet backup terug" te kiezen. De volgende dialoogbox verschijnt daarna op het scherm: Hieroverheen zal een kleinere dialoogbox verschijnen met het verzoek een floppy in de geselecteerde drive te plaatsen.

Sequentieel terugzetten			
Aantal zijden	:	1	Sessienummer : 9893248
Aantal sporen	:	80	Datum : 31.08.1991
Aantal sect./spoor	:	18	Tijd : 17:32
Schijfnummer	:	1	Compleet : Ja_
Gebruikt	:	4	Verificatie : Nee
Aantal sectoren	:	800	Huidige sector : 386
Aantal files	:	29	Datum : 31.08.1991
Intern filennummer	:	5	Lengte : 7958
			Tijd : 17:31
E:\PANIC\RSC\PANICRSC.RSC_____			

**N.B.** Hierbij valt het volgende op te merken. Over het algemeen zullen sommige files "verknipt" op de floppies staan, d.w.z. dat van sommige files het eerste deel op het eind van een floppy staat en het laatste deel op het begin van de volgende floppy. U kunt met SB PANIC het terugzetten met een willekeurige floppy beginnen, maar u moet zich dan wel realiseren dat de file die "verknipt" op die floppy staat niet wordt teruggezet. Dit kunt u alleen voorkomen door met de floppy die ervoor komt in de sessie, te beginnen.

Als u ervoor heeft gekozen SB PANIC het diskformaat te laten uitzoeken, kan het zijn dat het programma het diskformaat niet kan bepalen aan de hand van de floppy die u wilt terugzetten. Het programma zal dan vragen om een andere floppy van dezelfde backup-sessie, net zolang tot het diskformaat is achterhaald. Als dit laatste het geval is zal SB PANIC om de floppy vragen die u terug wilt zetten.

Voor het verdere verloop van het terugzetten geldt het volgende: lees de meldingen die u van SB PANIC krijgt goed, zoek ze eventueel op in appendix C voor meer informatie en maak een keuze door een van de buttons te selecteren.

The image shows a dialog box titled "Kies partitie". It contains a grid of 18 buttons, each with a letter from C to T. The letters are arranged in three rows of six: C, D, E, F, G, H; I, J, K, L, M, N; O, P, Q, R, S, T. Below the grid are two buttons: "Afbreken" and "OK".

In het bovenste gedeelte van de hiervoor afgebeelde dialogbox wordt informatie weergegeven over het diskformaat en de backup-sessie zelf.

In het onderste gedeelte wordt informatie weergegeven over de file die momenteel wordt teruggezet. Meldingen die u eventueel in een dialogbox te zien krijgt gelden de filenaam die helemaal onder in de dialogbox staat.

### 9.3.4 Terugzetten naar een andere partitie

U kunt beslissen de backup (of een gedeelte) terug te zetten naar een andere dan waar hij vandaan komt. Dit doet door onder de menutitel "Restore" de optie "Kies andere partitie" te kiezen. De volgende dialogbox op het scherm:

Als u in deze box een partitie-letter kiest en daarna "OK" selecteert, worden ALLE files van de backup volgens de oude structuur op deze partitie teruggezet. Bij afbreken maakt u uw keuze ongedaan.

Als u van tevoren wilt weten of er genoeg ruimte op de verschillende partities is kunt u dit opvragen, door onder de menutitel "Restore" de optie "Hard-disk info" te selecteren. Dit gaat op dezelfde manier als bij SB Backup (zie hoofdstuk 6).



## 1. Wilt u stoppen ???

U heeft de "Esc"- of de "Undo"-toets ingedrukt om te kennen te geven dat u de huidige actie wilt afbreken; dit gebeurt inderdaad met "Ja", de actie wordt voortgezet met "Nee".

## 2. Er zijn te veel files voor deze backup. Splits de backup in meerdere sessies op.

SB Backup kan maximaal 2000 files en folders in zijn directory opnemen. De backup die u wilt maken bevat er meer. Het enige dat u kunt doen is de huidige backup afbreken en dezelfde backup in meerdere keren afhandelen.

## 3. Deze floppy bij een volgende backup niet meer gebruiken.

Deze fout is niet alarmerend. Als hij bij het veiligstellen optreedt, raden wij u aan om de backup-sessie te herhalen, de floppy waarbij de foutmelding optreedt gebruikt u dan natuurlijk niet meer. Bij het terugzetten van files is er niets aan de hand, SB Backup heeft weliswaar een fout ontdekt, maar de gegevens toch nog goed ingelezen. De huidige actie gaat na "OK" dan ook gewoon door.

## 4. Deze floppy hoort niet bij SB Backup.PR.G.

Als deze melding voorkomt tijdens het veiligstellen dan wordt er gemeld dat er een (voor SB Backup) onbekende floppy overschreven gaat worden. U kunt zich hier nog bedenken en een andere floppy in de diskdrive plaatsen ("Nog eens") of de backup afbreken (kan altijd). U kunt door "Doorgaan" in te geven toestemming geven deze floppy te overschrijven.

Als de melding tijdens het terugzetten voorkomt, kan de huidige actie (inlezen van de directory, terugzetten op zich o.i.d.) worden onderbroken, of (ligt het meest voor de hand) een andere (bij SB Backup behorende) floppy in de drive worden geplaatst ("Nog eens").

## 5. Deze floppy is niet compleet gebackuped.

Deze foutmelding krijgt u in principe nooit te zien; als u hem te zien krijgt gaat dit gepaard met andere foutmeldingen. In alle gevallen zit er niets anders op dan de huidige actie af te breken.

**6. Er is te weinig geheugen !**

Bij het inlezen van floppy nummer één tijdens de restore treedt deze foutmelding op. De backup kan niet worden teruggezet omdat u tijdens het veiligstellen het programma heeft onderbroken. Er zit niets anders op dan "Afbreken".

**7. Deze file is niet in orde.**

Deze melding treedt op tijdens de restore. SB Backup heeft gemerkt dat de gegevens die tot een file behoren niet kloppen. Als u kiest voor "Doorgaan", loopt u het risico dat deze file verminkt op harde schijf staat. "Overslaan" zorgt ervoor dat deze file niet wordt teruggezet. Als u in dat geval de instelling voor het aanmaken van tijdelijke files (onder "Instellingen" "Algemeen" in de menu-balk) aan heeft staan (op "Ja"), bestaat een eventueel aanwezige oude versie nog (zie hoofdstuk 5).

**8. Deze file is misschien niet in orde.**

Deze melding komt voor bij de restore. De gegevens vermeld over de file die momenteel verwerkt wordt kloppen niet. Dat wil niet altijd zeggen dat de gegevens in de file zelf niet kloppen. Voor de zekerheid "Doorgaan" gebruiken. Als u het echt niet vertrouwt "Afbreken" gebruiken.

**9. Deze floppy is misschien niet in orde.**

Als deze foutmelding bij de backup optreedt, raden wij aan de backup-sessie overnieuw te beginnen (zonder deze floppy) en dus "Afbreken" te gebruiken. Treedt hij op tijdens de restore dan kunt u doorgaan; wordt u daarna bij elke file overladen met foutmeldingen, dan is het goed fout met deze floppy ("Afbreken").

**10. Dit is een floppy van een andere backup-sessie.**

Deze fout treedt op tijdens de restore. Per ongeluk heeft u een floppy van een andere backup-sessie in de drive geplaatst; u kunt de juiste floppy plaatsen en "Nog eens" selecteren. Weet u niet welke floppy waarbij hoort, kies dan "Afbreken" en maak gebruik van "Lees disk-info" in de menubalk (zie ook hoofdstuk 6).



**11. Dit is een floppy van deze backup-sessie**

Deze fout treedt op tijdens de backup. SB Backup verwacht een nieuwe floppy en u heeft per ongeluk een floppy die net nog bij deze sessie gebruikt is opnieuw in de drive geplaatst. Plaats een nieuwe floppy in de diskdrive en kies hier voor "Nog eens". Ook hier kunt u de backup afbreken.

**12. Er is te weinig geheugen!**

Bij het op starten van het programma blijkt er niet genoeg geheugen vrij te zijn om alle functies uit te voeren. Er blijft niets anders over dan "Afbreken".

**13. Dit is NIET floppy no. X, Dit is floppy no. Y.**

Deze fout treedt op tijdens de restore. SB Backup heeft om een andere floppy gevraagd met nummer X en u heeft per ongeluk floppy nummer Y geplaatst; de floppy is wel van dezelfde backup-sessie. Plaats u de floppy met het goede nummer in de diskdrive en kies voor "Nog eens". U kunt "Afbreken" of toch doorgaan met de huidige schijf door "Overslaan" te kiezen.

**14. Plaats een (niet schrijfbeveiligde) floppy in drive A:**

SB Backup kan niet herkennen dat er een floppy in drive A is geplaatst waarvan de schrijfbeveiliging is opgeheven. Heeft u een floppy in de drive, hef dan de schrijfbeveiliging op. Is dit niet het geval plaats dan een floppy in de drive. Klik daarna op "Klaar". Ook hier kunt u "Afbreken".

**15. Deze floppy is beveiligd. Nog eens proberen ?**

SB Backup probeert te schrijven op een floppy die schrijfbeveiligd is. Gebruik de optie "Ja" als u de schrijfbeveiliging heeft opgeheven of een andere floppy in de drive heeft geplaatst, "Nee" als u wilt afbreken.

**16. Deze floppy is onbruikbaar. Wilt u een andere formatteren ?**

Tijdens het formatteren van een floppy bij de backup constateert SB Backup dat de floppy niet in orde is. Aangezien de floppy hoogstwaarschijnlijk echt niet te gebruiken is, kunt u hier of een andere floppy gebruiken door "Ja" te kiezen of de sessie afbreken met "Nee".

---

## 17. Deze floppy is niet in orde ! Een andere floppy ??

Tijdens de backup constateert SB Backup dat de floppy niet in orde is. Aangezien de floppy hoogstwaarschijnlijk echt niet te gebruiken is, kunt u hier of een andere floppy gebruiken en voor "Ja" beslissen of de sessie afbreken met "Afbreken".

## 18. Interne fout : X

Deze fout kan in principe overal voorkomen en is een foutconstatering van het operating system. X is een nummer en geeft de aard van de fout aan (TOS error). Als u deze fout tegen komt is er iets aan de hand, wat normaal niet voorkomt. Er is hier dan ook niet aan te geven wat u in dit geval moet doen.

## 19. Backup error Y

Als u deze fout tegenkomt betekent dit dat er waarschijnlijk een logische fout in SB Backup voorkomt. Wij hopen zowel voor u als voor onszelf dat deze fout niet voorkomt. Mocht u hem toch te zien krijgen probeer dan de acties die u hiervoor heeft uitgevoerd te reconstrueren en breng ons a.u.b. op de hoogte (m.v.v. het nummer van de fout (Y)).

## 20. Kan dit pad niet op harde schijf aanmaken !

Deze foutmelding kan voorkomen tijdens de restore en kan betekenen dat of de harde schijf vol is (een nieuwe folder kan niet worden aangemaakt), of de partitie niet bestaat, of één of meerdere namen van folders in dat pad niet kloppen (erg onwaarschijnlijk, maar niet onmogelijk).

## 21. Deze partitie van de harde schijf is vol !

Tijdens de restore merkt SB Backup dat een file niet geheel kan worden weggeschreven op harde schijf. Als u gebruik maakt van tijdelijke files ("Instellingen", "Restore" in menubalk) dan kunt u beslissen files direct te laten overschrijven (geen tijdelijke files aanmaken).

## 22. Deze floppy is niet in orde !

Tijdens een bewerking op een floppy is een fout geconstateerd; dit kan een lees- of schrijffout zijn die niet altijd optreedt. Tijdens de backup zorgen dat alles op goede floppies terecht komt en het nog eens proberen met een andere floppy. Tijdens de restore nog eens proberen te lezen, bij herhaling afbreken of doorgaan kiezen. Krijgt u de melding bij restore van een file en kiest u voor doorgaan dan krijgt u later de kans de file over te slaan.



**23. Controleer aansluitingen van randapparatuur!**

Een apparaat voor gegevensopslag (diskdrive, hard disk) is niet in orde.

**24. Floppy A en B doen niet mee!**

U probeert vanaf floppy veilig te stellen of naar floppy terug te zetten; gewoon de volgende keer niet doen.

**25. Deze floppy is onbruikbaar. Een andere floppy??**

Deze foutmelding treedt op bij de backup als u de verificatie bij het schrijven geselecteerd heeft en SB Backup bij het verifiëren een fout heeft ontdekt. Probeer het nog eens met een andere floppy en gebruik de optie "Ja", "Nee" leidt tot afbreken van de backup-sessie.

**26. SB Backup draait niet in lage resolutie !**

SB Backup draait met monochrome monitor en op kleur; op kleur echter alleen in medium-resolutie. U probeerde SB Backup in de lage resolutie te draaien.

**27. U heeft iets aan de instellingen veranderd. Deze veranderingen gaan met deze actie verloren.**

Als de veranderingen essentieel zijn, kunt u "Bewaar" kiezen om de instellingen alsnog in een BUI-file te bewaren. U kunt de laatst gekozen actie ongedaan maken met "Afbreken". Mogen de veranderingen in de instellingen verloren gaan gebruikt u de optie "OK".

**28. Parameters fout, moet zijn: 'R ' of 'B ' 'FILE.BUI' of: 'FILE.BUI'**

U heeft geprobeerd SB Backup met een parameter-string te starten, zie hoofdstuk 7 voor de juiste syntax.

**29. Dit is een demo-versie. Restore is niet mogelijk.**

Pech, u heeft hier te maken met een demonstratie-versie van SB Backup waarmee een gemaakte backup NIET teruggezet kan worden. Gelukkig heeft u deze handleiding en dus ook een compleet werkende versie van SB Backup.



**30. Datum niet goed Ingevuld!**

Het formaat van de datum is: dag, maand, jaar. Het jaar mag niet liggen voor 1980

**31. Tijd niet goed Ingevuld!**

Uren moeten liggen tussen 0 en 24, minuten tussen 0 en 60.

**32. Kan niet alles Inlezen!**

Tijdens het inlezen van een BUI-file constateert SB Backup dat niet alle informatie in de file staat. De file wordt voor zover mogelijk ingelezen. Gooi in ieder geval deze file weg. Daarna kunt u een andere (wel goede) BUI-file inladen of het programma verlaten.

**33. Kan niet alles wegschrijven!**

Tijdens het wegschrijven van een BUI-file constateert SB Backup dat niet alle informatie in de file kan worden weggeschreven. De file wordt niet weggeschreven.

**34. Dit is geen instelling!**

U probeert een file in te lezen die SB Backup niet herkent als BUI-file. Probeer het eens met een andere file.

**35. Geen files te verwerken!**

Deze melding treedt bij de backup op als er geen files gevonden worden die aan de door u opgegeven criteria voldoen, of geen paden zijn bepaald. Bij de restore treedt de melding op als er geen files gevonden worden (niet geselecteerd, criteria te kritisch) die teruggezet moeten worden.

**36. Geen overeenkomende file of folder!**

Tijdens het zoeken naar namen in de selectie-dialogbox bij de restore is geen naam (meer) gevonden die voldoet aan de zoek-criteria.

**37. Geen nieuw pad aangegeven!**

U heeft SB Backup laten weten in de selectie-dialogbox bij de restore dat u files naar een ander pad wilt terugzetten dan waar ze vandaan komen; u heeft echter verzuimd een nieuw pad op te geven met "Kies nieuw pad". Dit kunt u alsnog doen en het opnieuw proberen.



Tijdens het zoeken naar namen in de selectie-dialogbox bij de restore is geen naam (meer) gevonden die voldoet aan de zoek-criteria.

### **37. Geen nieuw pad aangegeven!**

U heeft SB Backup laten weten in de selectie-dialogbox bij de restore dat u files naar een ander pad wilt terugzetten dan waar ze vandaan komen; u heeft echter verzuimd een nieuw pad op te geven met "Kies nieuw pad". Dit kunt u alsnog doen en het opnieuw proberen.

### **38. Pad bestaat niet! Padnummer : X**

Deze melding kunt u bij de backup krijgen. Een van de aangegeven paden (aangeduid met nummer X) bestaat niet op de harde schijf. De reden hiervoor kan zijn dat u een instelling heeft geladen waarin een pad is aangegeven dat inmiddels is veranderd of weggegooid. Verwijder dit pad uit de lijst of zoek het juiste pad en probeer het nog eens.

### **39. File kan niet beschreven of weggegooid worden.**

Hier wordt of geprobeerd een file (op harde schijf) weg te gooien of te beschrijven die als "read only" (alleen te lezen) staat aangemerkt. De enige manier om de file toch te overschrijven of weg te gooien is: in de desktop onder "file info" de "read only" status om te zetten "read/write" en het nog eens proberen.

### **40. Toegang afgewezen!**

In een multi-user omgeving probeert u een file te lezen die door een ander in gebruik is. Zorg er voor dat de file niet meer in gebruik door een ander en kies "Nog eens". Wilt u de file niet veiligstellen kies dan voor "Overslaan". Wilt u de backup niet verder afmaken kies dan voor "Afbreken".

### **41. Kan file niet inlezen!**

Tijdens het inlezen van de directory is een grotere filelengte gevonden dan nu kan worden ingelezen. De informatie op uw harde schijf is waarschijnlijk niet in orde, de backup wordt afgebroken. Sluit bij een volgende backup deze file uit.

### **42. Geen basispad gekozen!**

Wanneer u kiest voor het dagelijks veiligstellen naar de harddisk dient een basispad gekozen te worden. Klik daarvoor op de omrande doos achter de tekst 'Pad:'.



- Backup** 1. Het veiligstellen van harde schijf naar floppy (uiteraard met SB Backup.PRГ).  
2. De floppies of de gegevens daarop, het resultaat van een veiligstelling.
- Button** Een "knop" of omlijnde tekst in een dialoogbox; dit wil niet zeggen dat elke omlijnde tekst een button is, daar staat tegenover dat wel elke button expliciet in de handleiding wordt besproken.
- Cursor** 1. Muiscursor - (meestal) een pijl die over het scherm bewogen kan worden met de muis.  
2. Tekstcursor - verticaal streepje dat (soms) in dialoogboxen wordt gebruikt om aan te geven waar tekst verschijnt op het scherm als het toetsenbord wordt gebruikt.
- Dialoogbox** Een grote rechthoekige doos die (bij voorkeur) in het midden van het scherm verschijnt na een commando van de gebruiker of als melding van het programma. Deze doos wordt door u gebruikt om het programma instructies te geven en voorkeuren mee te delen en door het programma om u informatie te geven. Zie voor uitgebreide uitleg hoofdstuk 2.
- Directory** Inhoudsopgave van een floppy of partitie. Hier staat welke files en folders op welke plaats op de floppy of partitie staan. Ook SB-BACKUP maakt gebruik van zo'n inhoudsopgave, deze staat altijd op de eerste floppy van een backup.
- Diskdrive** Extern gegevensopslagmedium waarmee floppies kunnen worden beschreven. De diskdrive(s) worden in een pad naam aangegeven met de letter 'A' (en 'B').
- Dubbele klik** Zie klikken.
- Extentie** De (eventueel aanwezige) letters (maximaal 3) in een file- of foldernaam, na de punt in die naam. Zie file.
- File** Een geheel van bij elkaar horende gegevens, die door naam wordt geïdentificeerd. Dit geheel kan een programma zijn, een bestand of een tekst. De naam bestaat uit maximaal 8 letters, eventueel gevolgd door een punt en een extentie van maximaal 3 letters.

- Fileselector-box** Een speciaal geval van een dialoogbox, in SB Backup gebruikt voor twee doeleinden:
1. Aangeven van de naam van een file waarop een bewerking moet worden uitgevoerd.
  2. Aangeven van de naam van een pad dat gebruikt wordt bij de backup of de restore.
- Floppy** Zie schijf.
- Floppy-label** In deze handleiding wordt hieronder de (meestal bijgeleverde) sticker verstaan, die beschreven en op een floppy geplakt kan worden.
- Folder** Logische onderverdeling van een floppy of partitie, waarin files en ook weer folders kunnen zijn ondergebracht. De naam wordt opgebouwd als een filenaam (zie file). Wordt ook wel subdirectory genoemd. Zie voor uitleg van het gebruik van folders hoofdstuk 1.
- Formattering**
1. Het formatteren van een floppy (de actie zelf), d.w.z. het klaarmaken van een floppy voor het beschrijven ervan met gegevens (zie voor uitleg hoofdstuk 4).
  2. Het formaat van een floppy, d.w.z. het aantal zijden, sporen en sectoren per spoor dat bij de eerste betekenis van formatering is gebruikt.
- Harde schijf** Zie schijf.
- Invers** Er wordt in de handleiding over invers (of geselecteerd) gesproken, als een tekst in een button of het menu wit is weergegeven op een zwarte achtergrond. Normaal zijn de letters zwart weergegeven op een witte achtergrond.
- Klikken** Het indrukken van één van de knoppen van de muis. In SB-BACKUP wordt alleen van de linkermuisknop gebruik gemaakt. Er wordt een onderscheid gemaakt tussen een enkele klik en een dubbele klik. Onder een dubbele klik wordt verstaan: twee snel opeenvolgende enkele klikken.



<b>Menubalk</b>	Witte balk boven in het scherm waar hoofdkeuzes (menutitels) staan aangegeven; wordt de muiscursor (normaal een pijl op het scherm) over zo'n hoofd-keuze bewogen, verschijnen daaronder een aantal sub-keuzes (menu-opties). Een menu-optie kan worden geselecteerd door er de muiscursor op te laten wijzen (de optie wordt invers) en de linkermuis-knop in te drukken.
<b>Menu-optie</b>	Zie menubalk.
<b>Menu-titel</b>	Zie menubalk.
<b>Muis</b>	1.Apparaat aan de computer, waarmee u de muiscursor over het beeldscherm kunt laten bewegen door ermee over een oppervlak te schuiven. Op de muis zijn twee knoppen aangebracht die ingedrukt kunnen worden (zie klikken). 2.De muiscursor op het beeldscherm zelf (meestal een pijl).
<b>Pad</b>	Samenstelling van een partitie- of driveletter, eventueel gevolgd door de naam van één of meerdere folders, die een specifieke plaats aangeeft in de logische onderverdeling van een partitie of floppy. Zie voor uitgebreidere uitleg hoofdstuk 1.
<b>Partitie</b>	Logische onderverdeling van een harde schijf, aangeduid met een partitie-letter.
<b>Restore</b>	Het terugzetten van veiliggestelde files vanaf floppy naar harde schijf.
<b>Schijf</b>	Gegevensdrager die door de diskdrive gebruikt wordt. Normaal kan hier ook de harde schijf worden bedoeld. In deze handleiding zal uitdrukkelijk van "harde schijf" worden gesproken als de hard-disk bedoeld wordt, anders wordt over floppy gesproken.
<b>Schrijfbeveiliging</b>	Het schuifje op de floppy dat er voor zorgt dat deze niet beschreven kan worden (schuifje staat "open"), of juist wel (schuifje staat "dicht").
<b>Selecteerbaar</b>	zie selecteren.



**Selecteren** Het aanklikken van een optie in een dialoog. De optie wordt invers. Kan een aanzet zijn tot een actie van het programma of er wordt een keuze voor een instelling mee bewerkstelligd; er gebeurt dan ogenschijnlijk niets. Wordt ook gebruikt in de betekenis: laten verschijnen van de sub-keuzes in de menubalk en het aanklikken van zo'n sub-keuze.

---



## Appendix C - Meldingen bij SB PANIC

### 1. Wilt u stoppen ?

U heeft de "Esc"- of de "Undo"-toets ingedrukt om te kennen te geven dat u de huidige actie wilt onderbreken; dit gebeurt inderdaad met "Ja", de actie wordt voortgezet met "Nee".

### 2. Oude file overschrijven ?

De file-informatie van de huidige file is niet correct; er wordt gevraagd of u de file over de bestaande oude file wilt schrijven. De informatie in oude file gaat dan natuurlijk verloren. Dit alles gebeurt met "Ja"; Met "Nee" wordt de oude file intact gelaten.

### 3. Deze file is niet in orde.

Deze melding geeft aan dat de informatie in de file zelf niet correct is. Als u voor "Doorgaan" kiest wordt de file teruggezet als hij niet bestaat op harde schijf; u krijgt melding nummer 2 als dit wel het geval is. Als u de file terugzet is hij zeker verminkt, dit zal in de meeste gevallen desastreus zijn, van tekst-files valt zeker nog veel te redden. Met "Overslaan" of "Afbreken" wordt de file NIET teruggezet, met "Afbreken" wordt het terugzetten zelfs beëindigd.

### 4. Deze file is misschien niet in orde.

Deze melding houdt in dat de informatie die aangetroffen wordt over de file en de file-informatie niet correct is. De kans is groot dat ook de file-informatie zelf niet correct is; dit is echter geen vaststaand feit. Hier altijd "Doorgaan" kiezen, als u het terugzetten wilt stoppen "Afbreken" kiezen.

### 5. Dit is een floppy van een andere backup-sessie.

Per ongeluk heeft u een floppy van een andere backup-sessie in de drive geplaatst; u kunt de juiste floppy plaatsen en "Nog eens" selecteren. "Afbreken" kunt u kiezen om het terugzetten te stoppen.

### 6. Er is te weinig geheugen !

Bij het op starten van het programma blijkt er niet genoeg geheugen vrij te zijn om alle functies uit te voeren. Er blijft niets anders over dan "Afbreken".



## **7. Dit is NIET floppy no. X, Dit is floppy no. Y.**

Deze fout treedt op tijdens de restore. SB PANIC heeft om een andere floppy gevraagd met nummer X en u heeft per ongeluk floppy nummer Y geplaatst; de floppy is wel van dezelfde backup-sessie. Plaatst u de floppy met het goede nummer in de diskdrive en kies voor "Nog eens". U kunt ook "Afbreken".

## **8. Interne fout : X**

Deze fout kan in principe overal voorkomen en is een foutconstatering van het operating system. X is een nummer en geeft de aard van de fout aan (TOS error). Als u deze fout tegen komt is er iets aan de hand, wat normaal niet voorkomt. Er is hier dan ook niet aan te geven wat u in dit geval moet doen.

## **9. Kan dit pad niet op harde schijf aanmaken !**

Deze foutmelding kan voorkomen tijdens de restore en kan betekenen dat of de harde schijf vol is (een nieuwe folder kan niet worden aangemaakt), of de partitie niet bestaat, of één of meerdere namen van folders in dat pad niet kloppen (erg onwaarschijnlijk, maar niet onmogelijk).

## **10. Deze partitie van de harde schijf is vol !**

Tijdens de restore merkt SB PANIC dat een file niet geheel kan worden weggeschreven op harde schijf. Als u gebruik maakt van tijdelijke files ("Instellingen", "Restore" in menubalk) dan kunt u beslissen files direct te laten overschrijven (geen tijdelijke files aanmaken).

## **11. Controleer aansluitingen van randapparatuur !**

Een apparaat voor gegevensopslag (diskdrive, hard disk) is niet in orde. Melding komt normaal niet voor.

## **12. File kan niet beschreven of weggegooid worden !**

Hier wordt of geprobeerd een file (op harde schijf) weg te gooien of te beschrijven die als "read only" (alleen te lezen) staat aangemerkt. De enige manier om de file toch te overschrijven of weg te gooien is: in de desktop onder "file info" de "read only" status om te zetten "read/write" en het nog eens proberen.

### **13. Backup error Y**

Als u deze fout tegenkomt betekent dit dat er waarschijnlijk een logische fout in SB PANIC voorkomt. Wij hopen zowel voor u als voor onszelf dat deze fout niet voorkomt. Mocht u hem toch te zien krijgen probeer dan de acties die u hiervoor heeft uitgevoerd te reconstrueren en breng ons a.u.b. op de hoogte (m.v.v. het nummer van de fout (Y)).

### **14. SBPANIC draait niet in lage resolutie !**

SB PANIC draait met monochrome monitor en op kleur; op kleur echter alleen in medium-resolutie. U probeerde SB PANIC in de lage resolutie te draaien.

### **15. Parameters fout, moet zijn: 'R ' of 'B ' 'FILE.BUI' of: 'FILE.BUI' (normale start) (FILE.BUI moet bestaan)**

U heeft geprobeerd SB PANIC met een parameter-string te starten, zie hoofdstuk 7 voor de syntax waar het de restore betreft.

### **16. Kan niet alles inlezen !**

Tijdens het inlezen van een BUI-file constateert SB PANIC dat niet alle informatie in de file staat. De file wordt voor zover mogelijk ingelezen. Gooi in ieder geval deze file weg. Daarna kunt u een andere (wel goede) BUI-file inladen of het programma verlaten.

### **17. Dit is geen instelling !**

U probeert een file in te lezen die SB PANIC niet herkent als BUI-file. Probeer het eens met een andere file.

### **18. Diskette formaat NIET bepaald !**

U heeft SB PANIC opdracht gegeven zelf uit te zoeken wat het diskformaat is. Het programma laat u weten dat het er niet in geslaagd is, waarschijnlijk doordat u het zoeken heeft afgebroken.

### **19. Diskparameters zelf instellen !**

SB PANIC maakt u duidelijk, dat u hem het diskformaat via de instellingen moet laten weten.



**Notities**

*Bescherm de kostbare gegevens  
op uw harddisk met ...*

# SB Backup 2.0

**SB Backup 2.0** werkt probleemloos op elke Atari ST, ongeacht de TOS-versie. Van een Atari 520 ST of een Atari 1040 STe tot een Atari Mega ST(e) en Atari TT. Het programma werkt op de zwart/wit-monitor, kleurenmonitor en grootbeeld-monitor. Ook alle gangbare grafische kaarten worden ondersteund.

**SB Backup 2.0** is gemakkelijk te bedienen. Door de overzichtelijke menu's kan elke Atari ST-gebruiker snel en foutloos de gewenste files back-uppen. SB Backup 2.0 is volledig Nederlandstalige op het beeldscherm en wordt geleverd met een uitgebreide Nederlandstalige handleiding.

**SB Backup 2.0** werkt comfortabel. U kunt tien verschillende opdrachten geven, zoals bepaalde files op een partitie wel en bepaalde programma's niet. Daarna doet SB Backup 2.0 z'n werk geheel automatisch. U hoeft slechts de diskettes te wisselen als het programma dat aangeeft.

**SB Backup 2.0** is pijlsnel. Met dit programma maakt u in zeer korte tijd een backup van al uw kostbare gegevens op uw harddisk. SB Backup 2.0 heeft aanzienlijk minder tijd nodig voor het maken een backup dan andere hard-disk backup-programma's.

**SB Backup 2.0** spaart u vele diskettes. Door het toepassen van een efficiënte compressie-techniek is het mogelijk om maximaal 3.3 MegaByte op één gewone dubbelzijdige diskette weg te schrijven. Bij gebruik van HD-diskettes kunt u zelfs maximaal 6.5 MegaByte gegevens op één diskette backuppen.

**SB Backup 2.0** is bijzonder betrouwbaar. Er vinden meervoudige controles en verificaties plaats van de weggeschreven gegevens, zodat de data absoluut foutloos gebackuppeld worden. De directory wordt voor de zekerheid zelfs twee maal op de diskette geplaatst. Met het bijgeleverde programma SB Panic kunt u beschadigde gegevens toch terughalen.