

Alle rechten voorbehouden. Niets uit deze uitgave mag worden verveelvoudigd en/of openbaar gemaakt door middel van druk, fotokopie, geluidsband, elektronisch of op welke andere wijze dan ook en evenmin in een retrieval systeem worden opgeslagen zonder voorafgaande schriftelijke toestemming van de uitgever.

De auteur is niet verantwoordelijk voor eventuele -door gebruik van het programma- geldelijke gevolgen; deze verantwoordelijkheid ligt ten alle tijden bij de gebruiker.

ATARI en ST zijn geregistreerde handelsmerken van Atari Corporation.

(c) COPYRIGHT 1987 P&R SOFTWARE

typografie door RasterMedia, Amsterdam



## VOORWOORD

Geachte belegger,

Dit programma is bedoeld U zo veel mogelijk informatie te verschaffen op elk door U gewenst moment.

Op een manier, waardoor U zoveel mogelijk tijd kunt besteden aan het beleggen zelf; zo is het programma uiterst eenvoudig te bedienen.

Door het gemak van automatische invoer van marktgegevens wordt U in staat gesteld voortdurend te beschikken over actuele informatie.

Bovendien bent U niet afhankelijk van dure data-abonnementen, maar wordt gebruik gemaakt van gegevens welke beschikbaar zijn via VIDITEL. Een abonnement hierop is relatief gezien zeer voordelig.

Wij hopen dan ook, dat deze aanschaf voor U een belangrijk hulpmiddel zal blijken te zijn.

P&R SOFTWARE

De schrijvers

---

## OVER DEZE HANDLEIDING

Deze handleiding bestaat uit twee gedeelten;

- DEEL I is bedoeld om U te leren omgaan met het programma. Stap-voor-stap nemen we STIINVEST met U door.

Aanbevolen wordt, dit gedeelte in zijn geheel goed door te nemen.

- DEEL II is bedoeld als naslagwerk. In dit gedeelte vind U nadere uiteenzetting van de werking van dit programma.

Dit laatste kan vooral voor beginnende beleggers van belang zijn.

Voor die gedeelten, welke voor U onduidelijk zijn verwijzen we naar de veelheid van bestaande lectuur.

In navolging van dit aandelen-analyse programma hopen wij medio 1988 het optie-analyse programma te brengen.

Dit optie-programma zal U moeiteloos kunnen koppelen aan het aandelen-programma.

De schrijvers

## INHOUD

	Inleiding	1.3
DEEL I	De voorbereiding	2.1
	Het opstarten	3.1
	Installatie	4.1
	En dan?	5.1
	Fondsgegevens	6.1
	Kerngegevens	7.1
	Invoer koersen	8.1
	Posities	9.1
	Nog meer vragen	10.1
DEEL II	Beleggen algemeen	11.1
	Kerngegevens	12.1
	Grafieken	13.1
	Kengetallen	14.1
	Posities	15.1
	APPENDIX	16.1

---



# DEEL 1



## DE VOORBEREIDING

U heeft inmiddels de antwoordkaart ingevuld en klaargelegd om deze zo spoedig mogelijk bij ons te laten bezorgen.

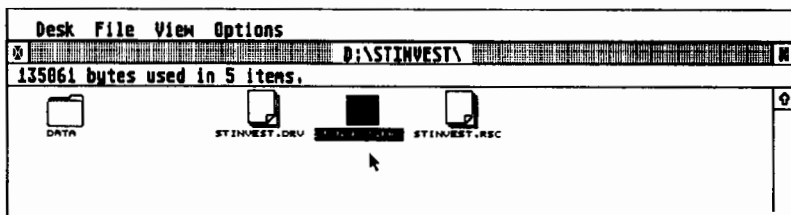
Wij gaan ervan uit, dat U bekend bent met de hardware-configuratie waarmee U werkt. Mocht een en ander niet geheel duidelijk zijn, verwijzen wij naar de bijgeleverde handboeken en/ of Uw dealer.

Allereerst maakt U kopieën van zowel de programmadisk als van de datadisk! De originele schijfjes bergt U op, zodat we alleen werken met onze 'werkschijfjes'.

Maak van de datadisk regelmatig backup's volgens een vast systeem.

## HET OPSTARTEN

Laad nu de programma-werkschijf.



'Klik' twee keer snel met de muis op 'STINVEST.PRG'. Na een aantal seconden is het programma geladen en verschijnt de menubalk -geheel boven- in het scherm.

**Buro Installatie GegevensBeheer Grafieken Rapportage Einde**

Verwijder nu de programmadisk en installeer de datadisk werkschijf.

Met de menubalk verschijnt direkt het invoerscherm voor de systeemtijd. U bent dus verplicht deze tijd telkens in te geven. Wanneer U echter beschikt over een systeemklok, behoeft U dit slechts eenmalig te doen. (zie verder 4.3 installatie)

Bekijkt U op Uw gemak de inhoud van de menubalk door met de muis te bewegen.

## INSTALLATIE

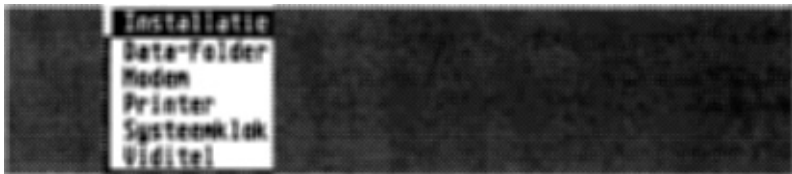
Voor we aan de slag gaan, moeten we eerst enige 'standaard' gegevens inbrengen. Deze opties vinden we onder 'INSTALLATIE'.

*Doel :Het inbrengen van gegevens, welke voor het systeem als standaard gelden(default).*

*Algemeen :Telkens wanneer U het programma opstart worden deze gegevens automatisch geïnstalleerd.*

*Bijzonder :Een uitzondering betreft de datum- en tijdstelling; Deze dienen , wanneer U niet over een systeemklok beschikt, telkens opnieuw te worden ingevoerd. Op deze wijze kunt U zien wanneer U voor het laatst een file hebt bewerkt.*

Klik nu onder 'INSTALLATIE' het volgende item aan: 'Data-Folder'



Een invoerscherm verschijnt. Hier kunt U ingeven welke samenstelling in Uw geval van toepassing is.

A screenshot of a screen titled 'INSTALLATIE VAN DE DATA-SCHIJF'. It features a text input field labeled 'Folder(s):' followed by a dashed line. Below the input field are two buttons: 'GA TERUG' and 'AKKOORD'.

U geeft hier aan, in welke drive de data-disk zich bevind.

Het installeren van de dataschijf is niets anders dan aangeven in

welke drive de dataschijf, met daarop de systeem- en branchegegevens, zich bevindt. Hieronder enkele voorbeelden:

### Eén diskdrive:

U wilt gebruik maken van één diskette met daarop én het programma én de data; U geeft in dit geval in [A:\] (de "[" tikt U niet in!!)

U gebruikt voor de data een andere diskette; U geeft dan in [B:\]

### Twee diskdrives:

In drive A bevindt zich de programmadisk en in B de datadisk; U geeft hier dus in [B:\]

### Harddisk:

U heeft één van de partities gereserveerd voor én het programma én de data; U geeft dan b.v. in; [D:\STINVEST\DATA] In dit geval zijn de data indergebracht in de folder "STINVEST" op "schijf" D. Uiteraard kunt U zelf een andere benaming geven.

Het programma staat op een andere partitie dan de data; dan geeft U b.v. in [E:\], wanneer de datafolder zich in "E" zou bevinden.

Let er op, dat de laatste [ \ ] altijd geplaatst is.

Als U klaar bent klikt dan 'AKKOORD' en U keert terug naar de menu-balk.

### Viditel

Wanneer U een VIDITEL-abonnement heeft, klikt U onder 'INSTALLATIE' 'Viditel' aan.

Ook nu verschijnt een dialog-box.



Hier geeft U het nummer van de betreffende VIDITEL- computer, toegangsnummer, kodenummer en privecode in.

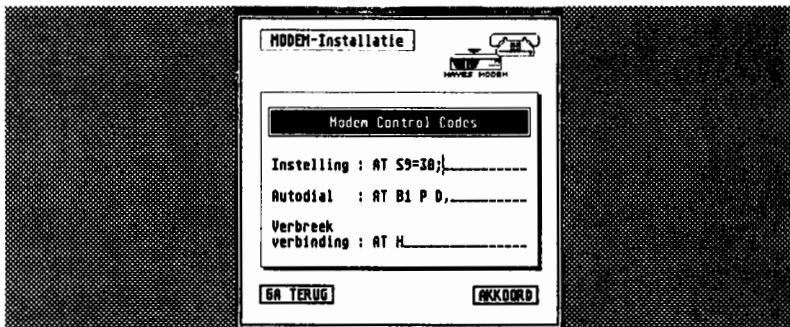
Voor de goede orde:

Deze installatie gegevens worden opgeslagen op de data disk.

Wanneer U de gegevens heeft ingevoerd klikt U 'AKKOORD' en U keert terug naar de menubalk.

## Modem

Afhankelijk van het type modem kunt U hier enige instellingen ingeven. Deze kodes worden bijgeleverd bij aankoop van het modem. Wanneer U in de menubalk "Modem" aanklikt verschijnt het volgende scherm:



De hiergegeven instellingen zijn standaard bij dit programma geleverd. Uiteraard kunt U deze veranderen.

Als algemene instelling geven wij hier de volgende:

autodial	AT B, PD
draaggolf	AT Sq=30
verbreken	+++ AT H

De veelheid van de verschillende modems noodzaakt ons U te verwijzen naar de handleiding van de modem en/of Uw dealer.

## Systemtijd

Vervolgens kunnen we onder 'INSTALLATIE' 'systeemtijd' de tijd instellen. Als U aanklikt verschijnt wederom een invoer-scherm.



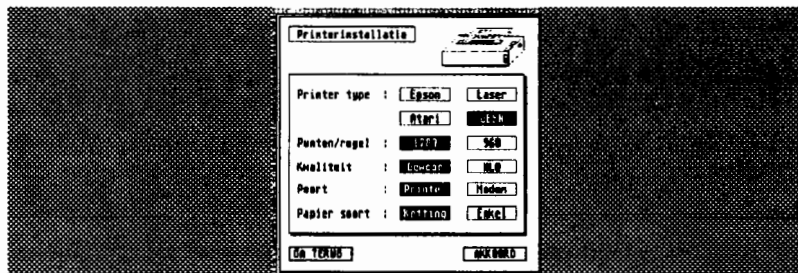
Hier geeft U tijd en datum in. Let op, dat bij de datum ook de punten moeten worden ingegeven. Wanneer U de beschikking heeft over een systeemklok behoeft U dit slechts éénmaal aan te geven.

Wanneer U de gegevens heeft ingebracht klikt U 'AKKOORD' en keert U terug naar de menu-balk.

## Printer

Als laatste optie kunnen we tevens de printer-instelling ingeven.

Onder 'INSTALLATIE' 'printer' kunnen we verschillende waarden opgeven.



De waarden in de dik omlijnde buttons zijn standaard en gelden derhalve iedere keer wanneer U het programma opstart.

Voor meer uitvoerige uitleg verwijzen we naar het handboek van Uw Atari ST computer.

Hieronder treft U een schematisch overzicht van de structuur van het programma.

SOORT	INVOER	RESULTAAT
FONDSGEGEVENS	STATUS	BASISINFORMATIE
KERNGEGEVENS	BALANS/IV&W	BEOORDELING DIV.KENGETALLEN
MARKTGEGEVENS	KOERSEN/OMZET	GRAFIEKEN DIV.KENGETALLEN
POSITIES*	AAN- VERKOPEN	OVERZICHT

\*nog niet ter beschikking

Zoals U ziet is dit programma ingedeeld in vier delen t.w. FONDS-, KERN- en MARKTGEGEVENS alsmede een overzicht in de openstaande en gesloten POSITIES. Per gedeelte ziet U onder invoer het type gegevens waarvan het programma gebruik maakt.

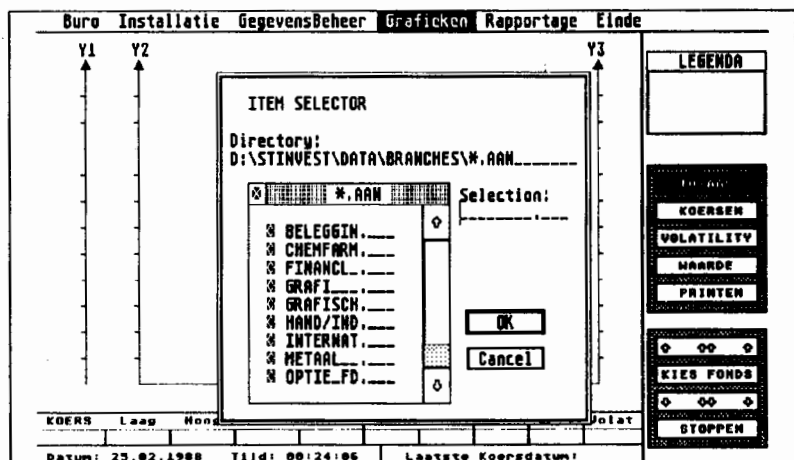
De hoofdstukken in dit handboek zijn op deze structuur gebaseerd.

Op de bijgeleverde datadisk hebben wij reeds enkele fondsen voor U geïnstalleerd en voorzien van koers-gegevens. We zullen nu deze gegevens in grafiekvorm opvragen, zodat we zeer snel een indruk hebben van de mogelijkheden van STINVEST.

Zet de pijl op 'GRAFIEKEN' en klik het vakje 'koersinformatie' aan.

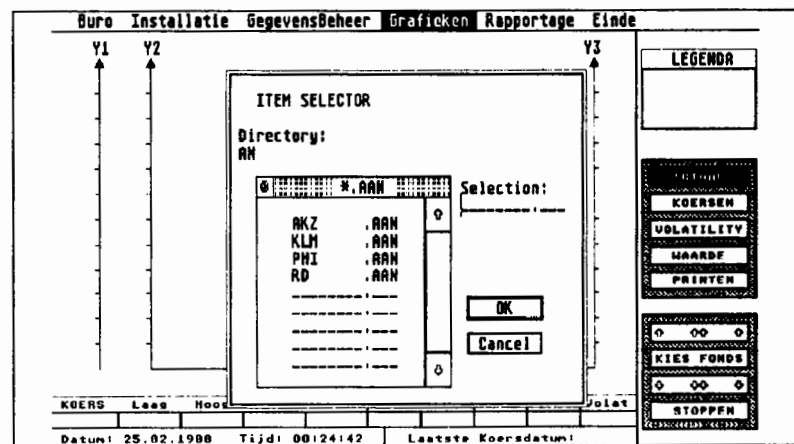


Er verschijnt nu een z.g.n. 'brancheselektor'.



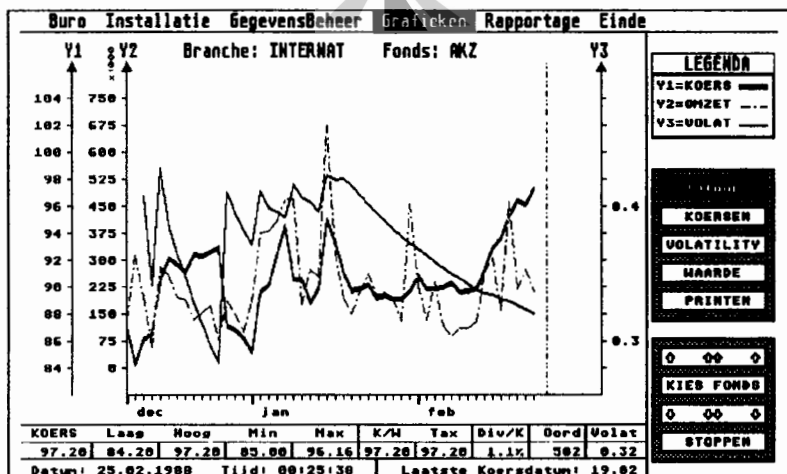
Omdat wij slechts een kleine selectie fondsen hebben geïnstalleerd kiezen we op dit moment de branche 'INTERNAT(IONALS)'.

Nu verschijnt een z.g.n. 'fondsselektor', met als inhoud die fondsen welke behoren tot de branche 'INTERNAT(IONALS)'.



Vervolgens kiest U een fonds en razendsnel verschijnt de totaalgrafiek van het door U gekozen fonds.

Bekijk nu eerst aandachtig het gehele scherm.



Wat opvalt is, dat het scherm is onderverdeeld in drie groepen;

- grafiek
- kengetallen (onderaan)
- keuze-buttons (rechts)

Voor nadere uitleg van grafiek en kengetallen verwijzen wij naar Deel II van dit boek.

De keuze-buttons zijn ingedeeld in twee groepen; Bij de vier bovenstaande mogelijkheden kunt U diverse keuzes doen waarbij U telkens binnen het door U gekozen fonds blijft. Probeer dit eens door andere soorten grafieken aan te klikken.

Wanneer U voldoende heeft gezien, vraag dan een ander fonds op door 'volgende' of 'vorige', aangegeven door middel van dubbele pijlen, of 'kies fonds' aan te klikken. Op deze wijze kunt binnen de branche bladeren door de fondsen van die branche. 'Printen' heeft een screendump tot gevolg. Let op, dat als U op A4 formaat uitprint, dat de printer-instelling op 1280 punten per regel staat. 'Stoppen' aanklikken heeft als gevolg, dat U terugkeert naar de menu-balk.

We hebben aan de hand van het opvragen van een grafiek

---

kunnen zien hoe de informatie-voorziening is gestructureerd; Immers om een bepaald fonds op te vragen hebben we eerst gekozen 'GRAFIEKEN', vervolgens hebben we uit de brancheselektor 'BRANCHE' gekozen, waarin de FONDSEN zijn ondergebracht.

Op deze structuur is het programma gebaseerd. We moeten dus weten tot welke branche een fonds behoort.

Voor de optie-belegger hebben we de branche 'OPTIEFONDSEN' gecreeerd, waarin alle optie-fondsen zijn gegroepeerd. Omdat 'AKZO' tevens als optie-fonds staat genoteerd had U in plaats van de branche 'INTERNAT' de branche 'OPTIES' kunnen kiezen.

U kunt dan tevens de overige optie-fondsen bekijken.

U verlaat het grafieken gedeelte door "STOPPEN" te selecteren; U kkerkt dan weer terug naar de menubalk.

Het zal een ieder duidelijk zijn , dat diverse gegevens zullen moeten worden ingebracht door de belegger zelf. Dit benadrukt het individuele karakter van het programma!

Binnen dit programma wordt gebruik gemaakt van de volgende soorten gegevens:

- Vaste gegevens
- Variabele gegevens

De vaste gegevens zijn die gegevens, welke door iedere belegger worden gebruikt. Deze gegevens zijn afkomstig van de diverse ondernemingen zelf of uit de diverse media.

Hieronder vallen bijv. balans en resultaat.

Variabele gegevens zijn die gegevens die U als individueel belegger toekent. Hieronder valt bijv. Uw taxatie voor het lopende boekjaar.

De gegevens welke worden ingebracht hebben zeer nadrukkelijk invloed op alle delen van het programma.

Hiervoor is het belangrijk, dat de vaste gegevens op een juiste, goed gestructureerde vorm, worden ingebracht.



In het volgende hoofdstuk zullen we gaan zien hoe we de fondsgegevens kunnen installeren.

## FONDSGEGEVENS

*Doel :Dit programmagedeelte moet gezien worden als de basis waarvanuit we met de diverse fondsen kunnen werken. We geven hier de zgn. fondsstatus in. Zo weet de komputer hoe en met welke gegevens U wilt manipuleren.*

*Algemeen :Met het invoeren van de fondsgegevens kreëert U files. Deze files worden ondergebracht in een branchefile. De komputer weet nu tot welke branche een bepaald fonds behoort.*

*Dat dit dus een belangrijk gedeelte is, zal een ieder duidelijk zijn. Een moeilijk gedeelte kan het beslist niet worden genoemd.*

Het is raadzaam dat U, voordat U gegevens definitief gaat invoeren een en ander heeft voorbereid. Stel bijvoorbeeld een lijst samen van de branches met de daarbij behorende fondsen, of gebruik de lijst uit de appendix. Wanneer U meer dan acht posities nodig heeft, bedenkt U dan vooraf de afkorting die U wilt gaan gebruiken, zodat U voor de fondsen, welke in dezelfde branche vallen dezelfde branchenaam cq afkorting heeft gebruikt.

### SCHEMATISCH OVERZICHT

FONDSGEGEVENS	INVOER	RESULTAAT
FONDSNAAM	NAAM(MAX 8POS)	FILEKREATIE
BRANCHENAAM	NAAM(MAX 8POS)	KOPPELEN VAN FONDS EN BRANCHE
AKTIEF	JA/ NEE	WERKEN MET FONDS
OPTIEFONDS	JA/ NEE	KREATIE VAN FILE OPTIE-FONDSEN
VIDITELNUMMER	PAGINANUMMER	AUTO-INVOER

Voor een juiste indicatie gaan wij nu eerst het resultaat bekijken van een reeds geïnstalleerd fonds. We selecteren hiervoor uit de menubalk "GEGEVENSBEHEER", "Fonds wijzigen".

Nu verschijnt een invoerscherm.

```
ST|INVEST - WIJZIGEN van een FONDS
Welk fonds wilt U wijzigen : _
Branche           :
Optie-aandeel    :
Aktief aandeel   :
VIDITEL-nummer  :
```

[Return] = Einde Invoer

Omdat we willen wijzigen, zal de naam van het fonds bekend zijn en de komputer vraagt dan ook de naam van het te wijzigen fonds. In dit geval toetsen we in; AKZ of akz. Ook hier leest de komputer kleine letters als grote.

Vrijwel onmiddellijk wordt het scherm gevuld met de statusgegevens van het fonds Akzo.

Omdat de komputer een of meerdere wijzigingen(mutaties) verwacht begint de cursor te knipperen. U kunt de cursor besturen door gebruik te maken van [return], [backspace] en de pijltjestoetsen.

Wanneer U gegevens wilt wijzigen, kan dat middels gebruik van [delete], [backspace] en gebruik van alle tekens uit alfabet en cijfers van 0-9 en de /.

Uiteraard is het nu niet nodig de gegevens te wijzigen, maar probeert U de cursorbesturing in ieder geval even uit.

Als U alle gegevens langs bent gegaan, wordt U om akkoord gevraagd. U doet dit door voor akkoord de [insert]-toets te gebruiken en voor niet-akkoord de [undo]-toets. Na Uw ingave verschijnt een leeg invoerscherm; U kunt dan een volgend fonds ingeven. Wanneer U wilt stoppen geeft U [return] of [enter] en keert terug naar de menubalk.

We zullen nu de in te voeren gegevens stap voor stap langs gaan.

## Fondsnaam

Hiervoor selekteert U vanuit de menubalk "GEGEVENSBEHEER", "Fonds toevoegen"

```

STINVEST - TOEVOEGEN van een FONDS
-----
Fonds-naam/afkorting      : -
Behoort tot branche      : -
Genoteerd op de Optiebeurs : N
Fonds aktiveren         : J
VIDITEL paginanummer     : 00000000
-----
Aantal ingevoerde fondsnamen = 0
Aantal toegevoegde fondsnamen = 0
(Return) - Ende Invoer
  
```

**BELANGRIJK:** Het is niet mogelijk om een eenmaal ingevoerde fondsnaam te wijzigen!

Kontroleer Uw ingave op juistheid!

We kunnen hier 8 posities benutten; Het kan dus voorkomen dat U een afkorting moet gebruiken. Kies dan wel een logische afkorting bijv dezelfde als gebruikt bij de op de E.O.E. genoteerde fondsen.

In de appendix vindt U een verkorte overzichtsljst welke U eventueel kunt hanteren.

Het maakt niet uit of U kleine of grote letters ingeeft; ze worden automatisch omgezet in grote letters. Ook kunt U cijfers en het [/] teken invoeren.

Wij toetsen in AKZO, akzo, AKZ of akz. Het resultaat is dus AKZO of AKZ. De keus is aan U.

Vervolgens wordt ons gevraagd de branche in te toetsen waartoe AKZ(O) behoort. Hier toetsen we dus in: INTERNAT. Ook hier hebben we 8 posities dus kiezen we voor een logische afkorting, zodat ook de andere Internationals worden voorzien van exakt dezelfde afkorting.

Vervolgens toetsen we in of een fonds tevens staat genoteerd als optie-fonds; In ons voorbeeld dus j(a). Het kan echter voorkomen dat U geen enkele behoefte heeft aan een apart optie-file. In dat geval zou U dus n(ee) ingeven. De fondsnaam is dan alleen bekend onder de branchenaam en niet ook nog eens bij Opties.

---

## **Aktief**

Deze vraag is bepalend voor de mate waarin we regelmatig behoefte hebben de dagelijkse gegevens -lees koersgegevens- op te vragen. Aanleiding voor deze mogelijkheid is de volgende: Om een fonds te kunnen beoordelen binnen de branche waartoe het betreffende fonds behoort, is het nodig kerngegevens tbv de fundamentele analyse van meerdere fondsen in te voeren om tot een zo nauwkeurig mogelijke beoordeling te kunnen komen. Zo is het mogelijk, dat U wel de kerngegevens invoert, doch alleen tbv een totale beoordeling, terwijl U geen behoefte heeft aan regelmatige in- en uitvoer van koersgegevens van het betreffende fonds.

In Deel II komen we hierop meer uitgebreid terug. In ons voorbeeld toetsen we 'j' in, omdat we ons fonds regelmatig willen inlezen.

## **Viditel**

Dan toetsen we het het VIDITEL-paginanummer in. Het zal duidelijk zijn, dat wanneer we de dagelijkse gegevens automatisch willen inlezen, we moeten kunnen beschikken over de bijbehorende VIDITEL nummers. In ons voorbeeld toetsen we in: 5212113. Een overzicht van VIDITEL nummers kunt U eventueel bij ons aanvragen (zie hiervoor de appendix).

Het is noodzaak dat U op de hoogte blijft van eventuele veranderingen van paginanummers in VIDITEL. Bestaande nummers kunnen eventueel worden gewijzigd, maar ook nieuwe fondsen en dus ook nieuwe paginanummers verschijnen regelmatig.

We zijn nu alle in te voeren gegevens langsgesgaan en geven akkoord door het indrukken van de [insert] toets. Omdat dit fonds reeds bestaat meldt de computer dit. U geeft nu aan dat U dit heeft gezien. U kunt nu aflezen dat U een fonds heeft ingevoerd maar dat niets is toegevoegd.

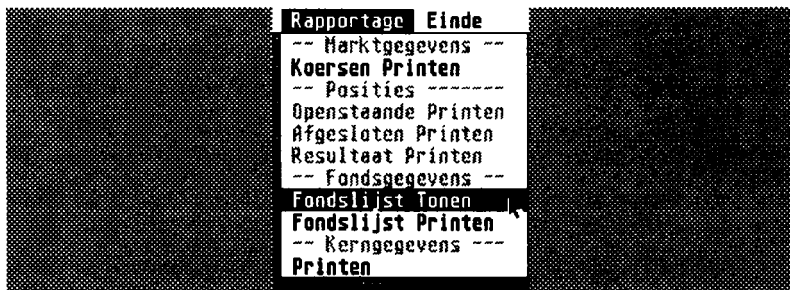
Verlaat dit gedeelte met [return] of [enter]. Alle gewijzigde gegevens zijn direkt aktueel.

Mocht het voorkomen, dat U toch een naam foutief heeft

ingevoerd, voer dan het fonds opnieuw in. Wijzig de volgende gegevens van het foutief ingevoerde fonds; branchnaam veranderen in b.v. "Trash" of "fout" en niet actief en verwijder eventueel het viditelnummer. Zo kreëren wij ons een afvalbranche, welke wij niet zullen gebruiken. U kunt nu de juiste gegevens invoeren.

Voor de andere gegevens geldt, dat U deze altijd kunt wijzigen!

We gaan 'terug' naar de menu-balk. We klikken nu onder 'RAPPORTAGE' 'fondslijst tonen' aan.



Er verschijnt nu een overzicht van alle door U ingevoerde gegevens op het scherm.

NR FONDS	BRANCHE	VIRTUEEL	OPTIE	AKTIEF	
1	ASH	FENANCL	5212114	J	J
2	ASH	FENANCL	5212111	J	J
3	AW	VOED/PET	5212112	J	J
4	AKZ	INTERBR	5212113	J	J
5	AVU	FENANCL	5212115	J	J
6	AUT	FENANCL		N	N
7	AWB	FENANCL	5212116	J	J
8	BT	WIND/THO	5212214Z	J	J
9	CLN	FENANCL		N	J
10	ELS	BRAPFISCH	5212119	J	J
11	GIS	CHEW/WH	52122174	J	J
12	KEE	VOED/PET	5212121	J	J
13	HO	METAM	5212126	J	J
14	KEWEN	FENANCL		N	J
15	KLH	INTERBR	5212227	J	J
16	KWP	BRAPFISCH	5212211	J	J
17	MCINTOSH	VOED/PET	5212216	N	J
18	METAMED	BRAPF		N	J
19	RED	VERVOER	5212132	J	J

Hier kunt U de 'status' van alle fondsen zoals door U ingegeven aflezen.

Het is aan te bevelen, wanneer U alle fondsen hebt ingegeven een geprint overzicht op te vragen, zodat U ingave op juistheid kunt controleren. Hiervoor kiest U "Fondslijst printen".

Nu de fondsgegevens bekend zijn, heeft de computer het betreffende fonds ondergebracht in de branche-file. Binnen het

---

fondsfile is nu bekend hoe U gebruik wilt maken van de mogelijkheden welke U door het programma worden geboden.

Zonder deze informatie is het niet mogelijk binnen het programma met fondsen te manipuleren.

Pas na het ingeven van deze informatie bent U in staat met de fondsen te werken.

De basis is nu gereed. U bent nu in staat marktgegevens automatisch of handmatig in te lezen. Zie hiervoor het hoofdstuk **INVOER MARKTGEGEVENS** .

In het grafiekgedeelte in de kengetallen-balk zullen echter enkele getallen ontbreken. In het volgende hoofdstuk kunt U vernemen hoe deze kengetallen te laten berekenen door het ingeven van de kerngegevens t.b.v. de fundamentele analyse.

Als we een of meerdere fondsen hebben geïnstalleerd kunnen we beginnen met het invoeren van de kerngegevens tbv. de fundamentele analyse en kengetallen volgens het schema beschreven in het volgende hoofdstuk **KERNGEGEVENS**.

## KERNGEGEVENS

Als we een of meerdere fondsen hebben geïnstalleerd kunnen we beginnen met het invoeren van de kerngegevens tbv. de fundamentele analyse en kengetallen volgens onderstaand schema.

### SCHEMATISCH OVERZICHT

KERNGEGEVENS	INVOER	RESULTAAT
BALANS/V&W	PER JAAR  IN HFL/AANDEEL	FUNDAMENTELE ANALYSE  KENGETALLEN
AANDELEN  TAXATIE-JAAR	AANTAL IN MILJN./DUIZND LOPEND BOEKJAAR	KONTROLE OP TAXATIE GETAXEERDE K/W VERH. EN DIV %
WEEGFAKTOR	OMZET/E.V.	BEINVLOEDEN VAN FUND. ANALYSE

*Doel :Door invoeren van de kerngegevens zijn we in staat de verschillende fondsen met elkaar te vergelijken, om zodoende tot een beoordeling per fonds te komen. Tevens kunnen we beschikken over enkele belangrijke kengetallen zoals koers-winst verhouding en dividend rendement.*

*Bovendien worden afgeleide kengetallen zichtbaar gemaakt.*

*Algemeen: We kunnen stellen, dat invoering van kerngegevens het totaal aan informatie completeert.*

*Met het invoeren van de kerngegevens kan een fundamentele analyse plaatsvinden.*

De fondsnamen zijn nu gekoppeld aan de bijbehorende branche-naam. We kunnen dus nu per branche de balansgegevens inbrengen.

Het invoeren van deze gegevens is niet direkt noodzakelijk voor de werking van het programma. Echter het compleeteert de kengetallen-gegevens.

Het zal duidelijk zijn, dat U hiervoor moet beschikken over balansgegevens. Wij gaan ervan uit dat U over deze gegevens beschikt.

Op Uw aanvraag kunnen wij U eventueel van deze gegevens voorzien (zie appendix).

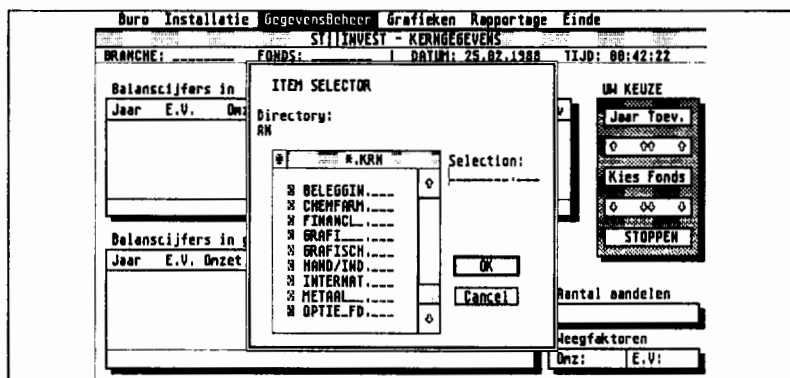
We bevinden ons bij de menu- balk en klikken onder 'GEGEVENSBEHEER' 'Kerngegevens' 'Invoeren/Wijzigen' aan.



Wat hierbij opvalt is, dat er slechts één bestand is. Hierin kunt U zowel wijzigen als toevoegen.

U weet dat er bij de fondsgegevens sprake is van twee aparte bestanden t.w. fondstoevoegen en fondswijzigen.

Er is een invoer- scherm verschenen met daarop een 'branche-selector'.



U weet, dat U met het invoeren van de fondsgegevens het betreffende fonds heeft ondergebracht in een branchefile.

Om nu dit fonds op te vragen moeten we eerst aangeven in welke branche het fonds is ondergebracht. Als U over een geprint overzicht beschikt is dit snel na te kijken, zo niet kunt altijd terug keren naar de menu- balk om een overzicht op te vragen. Hetzij op het scherm of op de printer.

Na het kiezen van de branche verschijnt de fondsselektor. Naast het kiezen van het door U gewenste fonds telt U hierin tevens een overzicht van de beschikbare fondsen binnen deze branche.

Wij hebben reeds de gegevens van AKZO ingevoerd, welke we nu zullen gaan bekijken. We kiezen vervolgens uit de branche-selektor de branche waartoe AKZO behoort. In dit geval dus INTERNAT(IONALS).

Uit de nu verschenen fondselektor kiezen we dus AKZ, waarna het invoerscherm Kerngegevens wordt vrijgegeven.

Bekijkt U nu dit scherm op Uw gemak.

Buro Installatie GegevensBeheer Grafieken Rapportage Einde									
<b>STI INVEST - KERNGEGEVENS</b>									
BRANCHE: INTERNAT			FONDS: AKZ			DATUM: 05.03.1988		TIJD: 22:35:24	
Balanscijfers in miljoenen gulden					Beoordeling			IW KEUZE	
Jaar	E.V.	Omzet	B.W.	N.W.	Dord	G K/W	G Div	Jaar Toev.	
1982					0	0.00	0.0%	0 00 0	
1983					0	0.00	0.0%		
1984	4014	16520	1340	752	79	5.33	5.9%		Kies Fonds
1985	4142	18018	1465	843	99	5.78	5.4%	0 00 0	
1986	4311	15615	1465	842	109	7.73	4.1%		
1987	4422	14793	-	804	132	6.50	5.1%		STOPPEN
Balanscijfers in gulden/aandeel									
Jaar	E.V.	Omzet	Cflow	N.W.	Divid	KL	KW	Rental aandelen	
1982	0.0	0.0	0.00	0.00	0.00	0	0	48.2 miljoen	
1983									
1984	102.0	419.0	33.67	19.06	6.00	79	124		Meegfactoren
1985	104.0	453.0	36.50	21.21	6.60	99	146		
1986	107.0	389.0	37.85	20.96	6.60	140	184		
1987	110.0	368.0	37.00	20.00	6.60	80	180		Omz: 0.5   E.V: 0.5

### Waarschuwing:

**Het toevoegen van een jaar heeft tot gevolg, dat een jaar wordt toevoegd. Doet U dat in deze fase in geen geval!**

---

**Mocht U deze optie toch per ongeluk aanklikken, dan wordt U gevraagd of U dit zeker weet. Klikkt U dan op NEE!**

U herkent waarschijnlijk de keuzebuttons aan de rechterkant nog van het grafiekengedeelte. U kunt ook hier door de fondsen van de branche 'bladeren' of rechtsreeks een fonds kiezen. Zoals U ziet kunnen we linksboven balansgegevens invoeren. U kunt dit doen in miljoenen of in duizenden; Klikkt U dit woord maar eens aan! De jaartallen zijn automatisch ingevoerd. Dit programma maakt gebruik van de gegevens van de laatste vijf jaren. Dit is zo gedaan, omdat we anders met verouderde, niet relevante gegevens zouden werken.

Het onderste jaar 'in de balk' is het lopende boekjaar of het nog niet afgesloten vorige jaar. Deze gegevens worden automatisch berekend a.d.v. Uw taxaties in guldens per aandeel en het totaal aantal aandelen; U kunt deze niet rechtstreeks beïnvloeden.

We zullen nu aan de hand van ons voorbeeld AKZO een rij vullen.

Allereerst controleren we of de bovenbalk voorzien is van de juiste gegevens. In ons geval moet daar nu staan INTERNAT en AKZO.

Wanneer dit juist is, kunnen we gegevens invoeren. In dit voorbeeld nemen we de gegevens van 1983.

De balansgegevens staan genoteerd in miljoenen guldens. U weet kunt overschakelen van miljoenen naar duizenden door simpelweg het woord 'aan te klikken'. Vervolgens klikt U de rij 1983 aan. De rij wordt nu zwart, dit om elke mogelijkheid tot misverstanden te vermijden!

De cursor knippert en U kunt nu de volgende gegevens invoeren. Het besturen van de cursor en het invoeren van gegevens gaat op dezelfde manier als al eerder beschreven onder FONDSGE-GEVENS.

Na iedere ingave geeft U [return].

Boekjaar	1983
Eigen vermogen:	3087(mljn)

---

Omzet :	15085(mljn)
Bruto Winst :	843(mljn)
Netto Winst :	428(mljn)

Op deze wijze voert U voor alle fondsen en jaren deze kerngegevens in. U kunt overigens ingebrachte gegevens altijd wijzigen.

Net zoals bij het voorgaande kunnen we nu de balans- en resultaatgegevens in guldens per aandeel invoeren. Over 1983 luiden de cijfers als volgt:

Eigen vermogen:	89
Omzet :	450
Cash-flow :	30.5
Netto Winst :	12.9
Dividend :	4
Koers hoog :	101
Koers laag :	34

Mocht U een of meerdere getallen niet op de juiste wijze hebben ingegeven, geen nood; U kunt ook deze altijd wijzigen door opnieuw aan te klikken.

Voordat we verder gaan nog even het volgende; Het zal niet een ieder duidelijk zijn wat wordt bedoeld met getaxeerde gegevens van het lopende boekjaar. U kunt als individueel belegger -al dan niet gesteund door publikaties- de resultaten per fonds van het lopende boekjaar inschatten.

Uw taxatie wordt als kengetal in de vorm van getaxeerde koers/winst verhouding en getaxeerd dividend aangemerkt en verschijnt telkens naast de definitieve kengetallen.

Wanneer U geen gebruik maakt van een taxatie van het lopende -nog niet afgesloten- boekjaar worden geen gegevens vermeld.

Het is overigens voldoende wanneer U alleen een schatting doet van de Netto Winst in guldens per aandeel en het uit te keren dividend. Aan de hand van de door U ingegeven balanscijfers berekent het programma diverse ratio's (verhoudingsgetallen). Hierdoor is het mogelijk de verschillende fondsen binnen de

branche onderling te vergelijken. Een belangrijke factor hierbij is de z.g.n. weegfaktor. Hier bepaait U als individueel belegger wat U het meest belangrijk vindt: Omzet of Eigen vermogen.

Het resultaat is een beoordelingsgetal. (U vindt dit getal telkens bij de kengetallen in het grafiekgedeelte en bij de rapportage. De fondsen worden op sterkte gerangschikt)

De sterkste krijgt nr. 01. U vindt dit getal, wanneer U de kerngegevens uitprint onder "RAPPORTAGE", "kerngegevens printen".

Bovendien wordt aangegeven met + of - of het fonds boven of onder het gemiddelde presteert. Bijvoorbeeld -05 betekent; Het fonds staat als vijfde gerangschikt binnen de branche en presteert in verhouding onder het gemiddelde.

Meer hierover leest U in Deel II.

De weegfaktor kunt U ingeven rechts-onder in het scherm. Klikt U maar eens een getal aan. U ziet dat de beide factoren factoren veranderen doch konstant een gezamenlijke waarde van 1 houden. De faktor welke voor U het zwaarste weegt, geeft U de hoogste waarde. Deze waarde geldt dan voor de gehele branche. Op deze manier kunt U bij verschillende waarden de resultaten aflezen in het beoordelings- blok. De standaard instelling van het programma is 0.5.

Boven het blok 'weegfaktor' geeft U het huidig aantal aandelen in. Ook hier kunt U schakelen van miljoenen naar duizenden stuks door het woord aan te klikken.

Wanneer U het aantal aandelen aanpast, zullen automatisch de door U ingegeven taxaties in guldens per aandeel worden aangepast!

In het beoordelingsblok worden vermeld de beoordeling per jaar, gemiddelde koers/winst verhouding en gemiddeld dividendrendement.

Nogmaals vermelden we dat het niet beslist noodzakelijk is dat U eerst de kerngegevens ingeeft. Ook zonder deze werkt het programma uiterst doeltreffend. Alleen beschikt U dan niet over een beoordeling, Koers/winst verhouding en dividend informatie.

Alle andere kengetallen worden uit het koersverloop berekend.

Iedere ingave is direkt aktueel.

Een overzicht van de kerngegevens verkrijgt U onder 'RAPPORTAGE' 'kerngegevens'.

```
Rapportage Einde
-- Marktgegevens --
Koersen Printen
-- Posities -----
Openstaande Printen
Afgesloten Printen
Resultaat Printen
-- Fondsgegevens --
Fondslijst Tonen
Fondslijst Printen
-- Kerngegevens ---
Printen
```

Rapportage geschiedt per branche en is alleen mogelijk per printer.



## INVOER KOERSEN

Wanneer we een fonds willen beoordelen op elk gewenst moment, dan moet het mogelijk zijn op elk gewenst moment koergegevens te 'laden'.

We kunnen zowel handmatig als volledig automatisch de koersgegevens 'inlezen'.

Het zal duidelijk zijn, dat automatisch laden veel tijd bespaart. Het programma is hier dan ook speciaal voor geschreven.

### **Automatisch inlezen via VIDITEL.**

U bezit een configuratie met een modem, welke noodzakelijk is om verbinding te maken met de VIDITEL komputer.

Het is beslist noodzakelijk dat U hiervoor een abonnement heeft. De kosten hiervoor bedragen ca 10,- per maand. Voor dit programma maken wij gebruik van gratis pagina's in VIDITEL. Deze pagina's worden door Fondsdata ter beschikking gesteld en moeten worden gezien als service, speciaal bedoeld voor het 'inlezen' van beursgegevens.

Op deze manier bent U niet gebonden aan vaak dure data-abonnementen!

Bovendien kunt U gebruik maken van alle overige mogelijkheden in VIDITEL! Hiervoor moet U dan wel over een apart kommunikatieprogramma beschikken.

Wanneer U niet beschikt over een modem kunt U bij ons de datadisk bestellen. Deze verschijnt eenmaal per maand. In de appendix vind U hierover meer informatie.

Uiteraard kunt U ook zonder een modem gebruik maken van dit programma middels handmatige invoer.

Hoe eenvoudig U met dit programma verbinding maakt met VIDITEL en U de gewenste gegevens volledig automatisch kunt inlezen kunt U hierna lezen.

Een van de voordelen van automatische koersinvoer is, dat niet

alleen de koersen maar ook volume(omzet)gegevens worden ingelezen. Deze laatste worden tesamen met het koersverloop in één grafiek afgebeeld.

Voor het volautomatisch inlezen is het noodzakelijk dat U de fondsgegevens volledig hebt ingevoerd. Het fonds moet actief zijn en voorzien van een VIDITEL-nummer.

Alleen die fondsen waarvan het VIDITEL- nummer bekend is en op actief staan, worden automatisch ingelezen.

Het is dus zaak om die fondsen, welke U niet wil inlezen op nietactief te zetten. Uiteraard moet ook het modem juist zijn ingesteld. Voor de goede orde geven wij hieronder, één van de mogelijke, de instellingen:

- CCITT
- 1200 HD - Speedconverter aan
- Auto-answer uit

Bij het inlezen van de koersen wordt door de komputer automatisch gecontroleerd of er sprake zou kunnen zijn van een eventuele opsplitsing van aandelen. Wanneer dit het geval is, verschijnt in het scherm een alert-box, waarop U antwoord moet geven. Bij splitsing klikt U 'JA' in. Vervolgens geeft U de splitsingsfaktor in d.m.v. het aanklikken van de pijlen, totdat de gewenste splitsingsfaktor in beeld staat. Wanneer de splitsingsfaktor juist is, klik dan op het getal. De komputer berekent dan alle, voor de splitsing ingevoerde koers- en omzetgegevens, om. Deze handeling kan bij onjuist gebruik tot gevolg hebben, dat U tijdelijk (max 60 dgn) niet kunt beschikken over akkurate gegevens. **Wees dus voorzichtig!**

Ook hier geldt; Zorg regelmatig voor back-ups, zodat U eventuele foutieve handelingen weer kunt herstellen. Wanneer de ingelezen gegevens worden opgeslagen wordt niet alleen op splitsing gecontroleerd.

Via het scherm of de printer worden bijzonderheden bij het inlezen vermeld.

Zo kan het mogelijk zijn, dat door een slechte verbinding

gegevens verminkt overkomen; De computer herkent deze (verkeerde) tekens en zal de betreffende gegevens dan ook niet gebruiken. U moet in dit geval opnieuw inlezen.

Er wordt gerapporteerd per ingelezen fonds. Achter de fondsnaam wordt het resultaat van inlezen vermeld; Succes of Error.

Achter de kolom resultaat treft U de kolom opmerkingen. Wanneer het resultaat Succes is, wordt het aantal toegevoegde beursdagen vermeld. Bij Error wordt aangegeven wat er fout is gegaan; In ieder geval moet U opnieuw inlezen.

Het automatisch invoeren van marktgegevens is beslist eenvoudig te noemen.

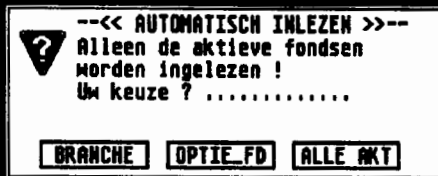
Onder 'INSTALLATIE' heeft U de VIDITEL-nummers ingegeven, hetgeen een eenmalige zaak is, behoudens eventuele wijzigen door TIJL-DATA.

U heeft bij de fondsgegevens de VIDITEL-paginnummers ingegeven en het fonds is actief.

Wanneer U nu in de menu-balk onder 'GEGEVENSBEHEER' 'Marktgegevens' 'Automatisch invoeren' aanklikt, verschijnt een zgn. invoerscherm.



U kunt door aan te klikken vervolgens selekteren:



**BRANCHE**- een door U gespecificeerde branche;  
de fondsen binnen deze branche worden ingelezen.

**OPTIE\_FD**- alle optie-fondsen door U gespecificeerd worden ingelezen.

**ALLE AKT**- alle actieve fondsen voorzien van VIDITEL-nummers worden ingelezen.

Als U 'BRANCHE' of 'OPT\_FD' selekteert, verschijnt de branche-selector. Controleer hiermee of U het juiste heeft geselekteerd. Als Uw selectie juist is, klik dan een willekeurig fonds aan door middel van een dubbelklik of door 'OK' aan te klikken na een enkele klik op een willekeurig fonds.

Het is dus niet mogelijk een enkel fonds in te lezen. De gegevens worden per branche ingelezen. Uiteraard kunt U de overige fondsen in de branche waar U geen gegevens van wilt inlezen op niet-actief zetten.

Het is niet mogelijk twee of meer branches te selekteren; U moet dan de procedure herhalen.

Nadat U heeft geselekteerd wordt het modem geïnstrueerd en de verbinding met VIDITEL tot stand gebracht. Dit wordt in het scherm zichtbaar gemaakt. Het kan echter voorkomen, dat de lijn (over)bezet is of te slecht om verbinding tot stand te kunnen brengen.

Dit programma echter zal tot driemaal toe opnieuw verbinding proberen te krijgen.

Mocht het zelfs na driemaal niet lukken , dan keert het

programma terug naar de menubalk. U kunt dan de procedure herhalen.

Mocht het voorkomen, dat verbinding dan nog niet tot stand is gekomen, controleer dan eerst de aansluitingen van modem en telefoon.

Als de verbinding tot stand is gekomen, dan worden de door U geselecteerde fondsen automatisch ingelezen. Ook dit inlezen wordt in het scherm zichtbaar gemaakt. Per fonds bedraagd de inleestijd slechts ca.12 seconden!

## HANDMATIG

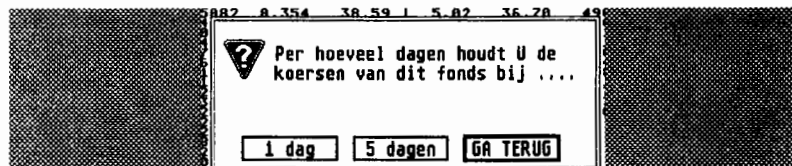
Voor diegenen die niet beschikken over een modem is het mogelijk bij ons de datadiskettes te bestellen.

Handmatig invoeren van koersgegevens is vooral bedoeld om die gegevens, welke niet beschikbaar zijn via VIDITEL toch te kunnen bijhouden. Het gaat hier voornamelijk om de koersen van valuta, obligaties en edelmetalen. U kunt weliswaar de frequentie van ingave zelf bepalen, 5x per week of 1x per week. Het kan voorkomen, dat de koersgegevens in VIDITEL niet juist zijn. Het komt niet vaak voor, maar in voorkomende gevallen kunnen we middels handmatige invoer corrigeren.

Wanneer U handmatig gegevens wilt invoeren of corrigeren, klikt U uit de menu- balk onder 'GEGEVENSBEHEER' Handmatig Invoeren/Wijzigen'aan.

Kies nu uit de branche INTERNAT(IONALS) AKZ(O). De koers gegevens verschijnen nu op het scherm. Als U nu gegevens handmatig wilt toevoegen, klik dan de betreffende keuze-button aan. De zwarte invoerbalk wordt nu gepositioneerd en U kunt gegevens

Nu verschijnt een vragenselektor, waarin U opgeeft of 1x dan wel 5x per week gegevens wilt invoeren.





Als belegger willen we op elk gewenst moment over een overzicht kunnen beschikken waarin de huidige openstaande posities staan verwerkt.

Dit toekomstige gedeelte van STINVEST bestaat uit twee delen:

- Openstaande of lopende posities
- Afgesloten posities

### **OPENSTAANDE POSITIES**

Kies nu uit de menubalk 'GEGEVENSBEHEER' 'Posities openstaand'.

Omdat U voor meerdere personen de posities kunt bijhouden, verschijnt er eerst een selektor, waarin U eventueel verschillende posities heeft ingebracht.

Het beste kunt U hier een naam of kodenaam ingeven. Na ingave van een naam waaronder de positie bekend is zal het invoerscherm verschijnen.

Toets nu Uw (kode) naam in. Bekijkt U het scherm op Uw gemak.

De mogelijkheden binnen dit programmagedeelte zijn 2- ledig:

1 Na aan- of verkoop geeft U konform het afschrift de gegevens in.

2 U wilt stukken kopen of verkopen, maar de koers is te hoog of te laag, dan kunt U dit aangeven in de kolommen Signaal.

ad 1

Stel U koopt 100 aandelen AKZO op 1212 tegen een koers van 100,--. Op Uw afschrift worden vermeld de provisie en belastingkosten, laten we zeggen respectievelijk 5,-- en 2,--.

U klikt de regel aan waarin U wilt ingeven. waarna deze zwart wordt, hetgeen U nog herkent van de Kerngegevens en Handmatige invoer. Onder positienummer geeft U een eigen nummer in, bijvoorbeeld 0001. De cursor springt dan naar de kolom fondsnaam en U geeft in: AKZO.

---

Vervolgens aankoopdatum (1212jr). Geef nu [return] of [enter] totdat de cursor in de kolom koers aankoop staat; Geef dit in(100) en geef vervolgens onder aantal (100), provisie (50) en belasting (20) de bijbehorende getallen cq bedragen in. Verlaat nu de regel met [enter] of [return].

Nu vult de komputer in de kolommen koers huidig (stel 105), totaal (10070) en V/W (500) de gegevens in.

De huidige koers is die koers, welke het laatst bekend is in het systeem! Het totaal is de som van Uw uitgaven en moet overeenkomen met Uw afschrift. In de kolom verlies en winst wordt het resultaat berekend tussen koers aankoop en huidige koers. Al met al heeft U een compleet overzicht. Hoe U met deze gegevens kunt manipuleren leest U hieronder.

ad 2

Stel nu, dat U bij een koers van 120,-- wilt verkopen. Klik dan de betreffende regel aan en geef in de kolom signaal sp (stop profit) 120 in. Als de koers boven de 120 komt, zal automatisch worden gerapporteerd in de kolom Aktie.

Zo kunt U dit ook doen voor een koers van bijvoorbeeld 90,--; Dit geeft U dan in onder signaal sl (stop loss). En tot slot kunt U ook beide signalen ingeven. Op deze wijze kunt U de portefeuille bewaken. Elke ingave is direkt aktueel

U keert terug naar de menubalk door stoppen aan te klikken.

## **POSITIES AFGESLOTEN**

We nemen nog even het voorbeeld erbij; Stel dat de koers op 126 komt. In de kolom aktie wordt aangegeven V (verkopen). U geeft nu eerst opdracht de stukken te verkopen.

Wanneer U een afschrift ontvangt, waarop verkoop is bevestigd, kunnen we de positie geheel of gedeeltelijk, afhankelijk van het verkoopresultaat afsluiten.

Hiervoor moeten we wel ons positienummer weten (0001). Vanuit de menubalk klikken we onder 'GEGEVENSBEHEER' 'Posities afgesloten' aan, waarna de positie-selector verschijnt. We kiezen vervolgens de naam waaronder de positie bekend is.

Het invoerscherm staat nu voor. Bekijk U deze op Uw gemak.

U klikt nu de eerste vrije beschikbare regel aan. Deze wordt nu zwart. Een andere mogelijkheid wordt U niet gegeven. In de kolom positienummer geeft U nu in 0001, zijnde de af te sluiten positie.

Als U nu [enter] of [return] geeft, springt de cursor naar de kolom verkoopdatum, vervolgens naar de kolommen koers verkoop, aantal, kosten. Wanneer U de regel verlaat met [enter] of [return] zal het programma de kolommen fondsnaam, koers aankoop, totaal en V/W vullen met de gegevens.

Kontroleer deze gegevens. U kunt nu akkoord of niet akkoord geven met de toetsen [insert] en [undo] zoals op het scherm aangegeven.

In geval van gedeeltelijke sluiting van de positie blijft het resterende gedeelte bekend als openstaande positie onder het reeds ingegeven positienummer.

## **NOG MEER VRAGEN ?**

Uiteraard zal (nog) niet alles een en al duidelijkheid zijn. Maar laat U daardoor niet geremd worden gebruik te maken van dit programma. Begin bijvoorbeeld met het invoeren van fondsen welke tot dezelfde branche behoren. Op deze fondsen kunt U zich dan concentreren hetgeen beter te overzien zal zijn.

Het is in verband hiermee niet onverstandig te beginnen met een klad-diskette. Hiermee kunt U rustig experimenteren, waardoor U waarschijnlijk meer 'durft'. U zult ontdekken hoe snel U dit programma leert beheersen.

Na deze 'inwerkperiode' kunt U vol zelfvertrouwen gaan werken met Uw definitieve versie.



## DEEL 2



## BELEGGEN ALGEMEEN

Beleggen in aandelen heeft de laatste jaren een grote vlucht genomen onder de partikulieren.

Echt verwonderlijk is dit niet, immers de laatste jaren is sprake geweest van een goed beursklimaat waarbij de koersen flinke stijging te zien hebben gegeven.

En wie wil nu eigenlijk niet profiteren van een stukje koerswinst?

Bovendien kunnen we uit de financieele pagina's van de krant fondsnieuws en koersverloop volgen. Ook teletekst heeft een belangrijke bijdrage geleverd aan de informatievoorziening.

Beleggers die nog een stapje verder gaan hebben zich geabonneerd op zgn. beleggers-bladen. Wanneer we serieus willen beleggen dienen we te beschikken over voldoende informatie; Het 'gokken' wordt hierdoor aanzienlijk beperkt.

Dit pakket voorziet U zoveel mogelijk van deze informatie. In dit deel zullen wij U uitleg geven van de verschillende soorten informatie alsmede de meest gebruikte termen en hun betekenis.

Het op de juiste manier interpreteren van de gegevens zal voor de belegger met basiskennis geen problemen opleveren. Dit deel dient dan als naslagwerk.

Beginnende beleggers dienen dit deel aandachtig door te nemen. Let wel, dat het hier niet gaat om een beleggers-cursus maar om een uiteenzetting van hetgeen binnen het programma wordt behandeld.

## KERNGEGEVENS

Ieder jaar worden de resultaten van alle fondsen gepubliceerd in de vorm van een balans en verlies- en winstrekening. Voor de belegger onmisbare informatie; Zo kan hij zien of het fonds heeft voldaan aan de door hem gestelde verwachting en of de waarde van het aandeel moet worden herzien.

In dit hoofdstuk zullen we de diverse criteria, welke nodig zijn voor een gefundeerde beoordeling behandelen.

Beoordeling binnen dit programma is afgeleid uit onderstaande gegevens:

in mln/dznd	in hfl per aandeel
Eigen vermogen	Eigen vermogen
Balanstotaal	Omzet
Omzet	Cash-flow
Bruto Winst	Netto Winst
Netto Winst	Dividend
Koers hoog	Koers laag

Deze gegevens zijn belangrijk voor een fundamentele analyse. Hier worden de prestaties van het fonds beoordeeld. Deze beoordeling leidt tot een beoordelingsgetal.

Binnen het programma wordt gebruik gemaakt van maximaal vijf voorgaande boekjaren. U kunt volstaan met minder, maar een wat langere reeks geeft een nauwkeuriger resultaat, terwijl een te korte reeks niet geheel betrouwbaar is.

Wanneer we niet alleen per fonds maar tevens van andere fondsen binnen eenzelfde branche over deze gegevens kunnen beschikken, zijn we in staat niet alleen het fonds te beoordelen maar ook de fondsen onderling te vergelijken.

Uiteraard blijft het aan de belegger of hij bereid is te kopen of te verkopen.

Dit programma stelt U ook in de gelegenheid een voorspelling te

---

doen voor wat betreft de uitkomsten voor het lopende boekjaar.

Gelet op bovenstaande kunnen we dit hoofdstuk opsplitsen in drie delen:

- vergelijking binnen de branche
- beoordeling van het fonds
- schatting lopend boekjaar

We zullen U aan de hand van deze indeling laten zien hoe een beoordeling tot stand komt.

### **VERGELIJKING BINNEN DE BRANCHE**

Om vergelijking van fondsen welke behoren tot dezelfde branche mogelijk te maken, maken we gebruik van verhoudingsgetallen.

Deze verhoudingsgetallen of ratio's worden voor alle fondsen binnen de branche over diverse jaren berekend.

Allereerst worden de ratio's per fonds per balansjaar berekend aan de hand van winst, omzet en eigen vermogen.

We krijgen dan de volgende ratio's:

- winst / omzet
- winst / eigen vermogen

Vervolgens berekenen we de gemiddelde ratio's binnen de branche. Wanneer we dit doen kunnen we de ontwikkeling van de branche over de jaren weergeven.

We hebben nu de ratio's per fonds en van het gemiddelde van de branche zodat we deze onderling kunnen vergelijken. Met andere woorden: we bekijken of het fonds onder of boven het gemiddelde binnen de branche presteert en in welke mate. Als individueel belegger kunt U nu ingeven wat U belangrijker vindt:

- winst in verhouding tot omzet
- winst in verhouding tot E.V

Dit is het zgn.'wegen'. U kunt ingeven in een schaal van 0.0 tot 1.0.

---

Zo kunt U ingeven bij. 0.4 - 0.6  
0.2 - 0.8

Standaard echter staat het programma ingesteld op 0.5 - 0.5.

Het verschil tussen het gewogen fondsratio en het gewogen gemiddelde van de branche noemen we het beoordelingscijfer.

Zo beschikken we per jaar over een beoordelingscijfer van het fonds.

Binnen de branche worden de fondsen gerangschikt. De fondsen die boven het gemiddelde van de branche presteren krijgen voor de beoordeling een +. Het fonds met het hoogste beoordelingscijfer wordt rang 01 toebedeeld, het fonds met het laagste beoordelingscijfer met een getal dat gelijk is aan het aantal deelnemende fondsen.

Voorbeeld: +03 geeft aan dat het betreffende fonds de derde plaats inneemt en boven het gemiddelde in de branche presteert. -02 echter geeft aan dat het fonds als tweede weliswaar staat gerangschikt, doch onder het gemiddelde presteert.

Om een zo goed mogelijk inzicht te verkrijgen is het belangrijk zoveel mogelijk fondsen te betrekken om zodoende over betrouwbare gegevens te beschikken.

Het is binnen dit programma niet mogelijk de berekening t.b.v de beoordeling op te vragen.

## **BEOORDELING VAN EEN FONDS**

We hebben in het voorafgaande kunnen zien hoe een fonds kan worden beoordeeld binnen de branche.

Het zal duidelijk zijn, dat de prijs van een aandeel van een hoog gerangschikt fonds ook in verhouding hoger zal zijn dan dat van een laag geklasseerd fonds.

Dit blijkt vooral uit de koers/ winst verhouding ofwel K/W. De koers is dan de huidige koers en de winst is de winst per aandeel.

Voorbeeld: als de koers op dit moment 100 is en de winst per aandeel 10 dan bedraagt de K/W verhouding  $100/10 = 10$ .

Met deze koers/ winst verhouding kunt U de waarden van de aandelen van de verschillende fondsen vergelijken.

Eigenlijk is K/W een ratio welke aangeeft hoeveel jaren een fonds er over doet de prijs van het aandeel te 'verdienen'. In ons bovenstaande voorbeeld zou het bedrijf er 10 jaar over doen om de prijs van het aandeel te rechtvaardigen.

Wanneer 2 fondsen uit dezelfde branche een K/W hebben van respectievelijk 8 en 10, kunnen we zeggen dat de eerste voordeliger is. Dit betekent dan niet, dat we dan de voordeligste dan ook maar meteen gaan kopen. Immers er zal een oorzaak zijn.

De K/W is een van de belangrijkste ratio's. U vindt deze dan ook veelvuldig in de belangrijke programma-delen, samen met de overige ratio's en kengetallen.

Onder 'INVOER' kerngegevens' wordt tevens de ontwikkeling per jaar van de K/W gegeven. Hierin worden de hoogste en laagste uit het betreffende jaar gemiddeld, waarna de K/W wordt berekend adv de definitieve netto-winst. Deze methode van berekenen is weliswaar niet geheel akkuraat, maar geeft ons toch een goed inzicht in het K/W verloop.

Een tweede maatstaf naast de K/W is het dividend-rendement. Immers, wanneer U op wat langere termijn belegt in aandelen en koerswinst niet direkt Uw doel is, is het goed te weten dat er een 'vergoeding' te verwachten is. Dit dividend wordt uitgedrukt in % van de koers.

Ook het verloop van het dividend-rendement wordt over de loop van de jaren getoond. Deze weergave is zeer wel korrekt.

Voor het doen van een taxatie is het wel nodig over gegevens te beschikken. Het beste kunt U uitgaan van publikaties in de diverse media.

## **SCHATTING LOPEND BOEKJAAR**

Zoals algemeen bekend, loopt de beurs (ver) op de zaken vooruit.

Waarden van aandelen zijn dan ook gedeeltelijk gebaseerd op

verwachtingen. Wanneer een fonds al dan niet voldoet aan bepaalde verwachtingen, de beurs zal indien nodig direkt korrigeren.

Uitspraken, gedaan door de onderneming zelf en publikatie van kwartaal-, halfjaar- en jaarcijfers vormen hiervoor veelal de aanleiding.

Zo kunt U met behulp van dit programma na het bekend worden van de definitieve gegevens direkt inspelen op de nieuwste gegevens.

Dit programma biedt U als belegger ook de mogelijkheid voorspellingen of taxaties te doen. Uw schatting of taxatie is steeds zichtbaar naast de dagelijkse gegevens en ratio's.

U hoeft hiertoe slechts de te verwachten netto-winst per aandeel (getaxeerde K/W) in te geven. Wanneer U echter ook het getaxeerde eigen-vermogen, omzet, en netto-winst invoert, zal ook een getaxeerde beoordeling worden gegeven.

Uiteraard kunt U de taxaties steeds korrigeren.

Dit maakt het voor U mogelijk situaties te vergelijken bij verschillende gegevens.

De reeksen getallen, welke onderdeel uitmaken van de dagelijkse invoer worden omgezet in grafiekvorm, zodat we in één beeld de diverse fluktuaties in de tijd kunnen zien.

Wij hebben gekozen voor opslag van 60 beursdagen (12 weken) in een grafiek. Op basis hiervan worden de diverse kengetallen berekend.

In een latere versie van dit programma zullen wij ook de mogelijkheid opnemen om koersgegevens tot een jaar op te slaan en te verwerken in grafiekvorm. Hierdoor kunnen we meerdere voortschrijdende gemiddelden berekenen.

Binnen STINVEST bestaan vier grafieken, welke hieronder worden beschreven.

De kengetallen weergegeven onder elke grafiek worden in een apart hoofdstuk behandeld.

### **GRAFIEK TOTAAL**

Deze geeft weer, het koers- en omzetverloop van de laatste max. 60 ingevoerde beursdagen. Uit het koersverloop worden berekend:

- Volatility;      Bewegelijks- of risicofaktor

Volatility is een wat meer ingewikkeld begrip. We zullen deze hieronder nader toelichten.

Eigenlijk zouden we kunnen zeggen; Volatility is een gemiddelde koersbeweging over een langere periode. Meer formeel gezegd is volatility de standaard afwijking van aandelen- koersveranderingen. In STINVEST bedraagt de berekeningsrange max.60 dagen.

Zo geeft de volatility een indruk van de fluktuaties binnen het koersverloop. Een lage volatility geeft aan, dat het koersverloop vrijwel konstant is, terwijl een hoge volatility aangeeft, dat de koers hevig schommelt. Een normale volatility heeft een waarde van 0.3.

Omdat de Y-schaal van de grafieken automatisch wordt inge-

steld, om zodoende de grafiek binnen het scherm te houden, kunnen we de fluktuaties van de fondsen aflezen aan de volatality.

Naast inzicht in de schommelingen geldt volatality ook als een risico-faktor. Immers, een hoge volatality geeft aan dat de fluktuaties binnen het koersverloop groot zijn. De kans op snelle winst maar ook op verlies is groot.

Volatality is ook voor optiebeleggers van groot belang; Zij kunnen hiermee oa de theoretische waarden van opties berekenen.

### **GRAFIEK KOERSEN**

Een totaal grafiek kan nog al eens onduidelijk zijn, vooral daar waar meerdere lijnen elkaar overlappen. Dit soort grafieken dienen dan ook eigenlijk meer om de diverse onderlinge verbanden te leggen. Zo kunnen we bijvoorbeeld koers- en trendverloop relateren aan de omzet.

Voor het overzicht is het beter grafieken meer gescheiden te houden.

Zo ook in de grafiek koersen, waar alleen gegevens te vinden zijn welke betrekking hebben op het koersverloop. Zo vinden we in deze grafiek:

- Koersverloop van de maximaal 60 ingevoerde beursdagen
- De trend van het koersverloop
- De gemiddelde koers van alle maximaal 60 ingevoerde beursdagen
- De minimale en maximale koers, ofwel de begrenzing waartussen een koers zich theoretisch zou moeten bevinden.

Termen als MA en regressie worden nog al eens genoemd. Met MA bedoeld men de trend-lijn, met regressie-lijnen de min- en max lijnen.

Over deze laatste valt nog wel een en ander te vermelden.

Deze lijnen worden berekend adv de standaard afwijking tussen de gemiddelde koers en het koersverloop. De lijnen ontstaan door, uitgaande van de gemiddelde koers hier tweemaal de

standaard-afwijking bij op te tellen cq af te trekken. De theoretische kans, dat de koers deze lijn overschrijdt bedraagt ongeveer 5%. Natuurlijk, dit is allemaal theoretisch, maar we kunnen nu zien op welk nivo de koers van een aandeel zich bevind.

Wanneer de koers zich aan de bovengrens bevind, dan zal duidelijk zijn, dat verdere koersstijging (theoretisch) er niet meer in zit. En omgekeerd als de koers zich bevind aan de ondergrens zal de kans op daling het meest gering zijn. In verband hiermee is het van belang de trendlijn te betrekken bij Uw overweging.

### **GRAFIEK VOLATALITY**

Over volatality is reeds het een en ander opgemerkt. Dat volatality een belangrijk gegeven is hebben wij laten blijken door hiervoor speciaal een grafiek voor te maken.

Bovendien is dit waardevolle informatie voor de optie-belegger.

Voor iedere ingevoerde koersperiode wordt de volatality opnieuw berekend, waardoor een vloeiende lijn ontstaat. Deze lijn geeft de beweeglijkheid van de koers weer.

Ook voor de volatality wordt het gemiddelde over de ingevoerde periode berekend, dit is de rechte lijn midden in de grafiek. De lijn onder en boven het gemiddelde geven respectievelijk - 2 maal en + 2 maal de standaard- afwijking. U kunt in deze grafiek de risico's van de waarden van aandelen beoordelen.

Als de volatality zich aan de bovenzijde bevind, zal theoretisch het risico minder worden. Wanneer daarentegen de volatality zich aan de onderzijde begeeft zal stijging van het risico meer waarschijnlijk zijn.

### **GRAFIEK WAARDE**

In deze grafiek wordt beoordeelt of sprake is van een oversold of overbought situatie.

De lijn geeft boven de 70 een overbought situatie weer. Onder de 30 geeft de lijn een oversold situatie aan. Wanneer sprake is van enorme vraag, dan zal dit de prijzen van aandelen stimuleren.

Het gevolg kan zijn, dat U te duur koopt. Wanneer er sprake is van een zeer groot aanbod, dan zal dit de prijzen van aandelen drukken. Het is aan U, de belegger te beoordelen hoe op een gegeven situatie in te spelen.

Met behulp van de grafieken binnen dit programma zal U al een heel eind komen.

Maar grafieken alleen zijn vaak niet voldoende om een fonds te beoordelen en een aan- of verkooptransactie aan te gaan.

We hebben al gezien, dat ook een vergelijking met andere fondsen uit dezelfde branche ons een redelijk inzicht verschaft bij de beoordeling.

In het nu volgende hoofdstuk worden de kengetallen behandeld. Dit completeert de informatiestroom binnen STINVEST.

## KENGETALLEN

Voor een goed inzicht bij de beoordeling is het nodig, dat we kunnen beschikken over een aantal 'getallen'. Aan de hand hiervan zijn we in staat reeds een en ander te beoordelen.

Deze getallen noemen we kengetallen. Omdat ook de grafieken basis vormen bij het beoordelen hebben we de kengetallen onder-gebracht bij de grafieken.

Zo bent U in staat middels gebruik te maken van het grafieken gedeelte een fonds te beoordelen.

In de balk onder de grafiek vind U gegevens welke betrekking hebben op de kerngegevens en de koersgegevens. Hieronder vermelden wij de soorten gegevens, welke - binnen dit programma- onder de kengetallen vallen.

Voor een goed overzicht vermelden we deze op de volgende pagina.

- Koers koers van de laatst ingevoerde koersdatum.
- KL de laagste koers uit de reeks ingevoerde data.
- KH de hoogste koers uit de reeks ingevoerde data.
- Kmin de meest theoretische laagste koers uit de reeks
- Kmax de meest theoretische hoogste koers uit de reeks
- K/W de verhouding tussen huidige koers en netto winst
- K/W T de verhouding tussen huidige koers en de door U ingegeven netto- winst taxatie
- Div% het dividendrendement van het door U ingegeven getaxeerde dividend tov de huidige koers.
- Oord de beoordeling van het fonds binnen de branche; Het resultaat van invoer kernegevens
- Vol de volatality op de laatst ingevoerde koersdatum.
- Datum systeemdatum
- Tijd systeemtijd
- Ldat laatste invoerdatum

Probeer nu na te gaan welke handelingen U moet verrichten om deze kengetallen te verkrijgen. Interpretatie van deze gegevens zal na het lezen van dit hoofdstuk wellicht nog niet zo gemakkelijk zijn. Daar voor een juiste beoordeling toch een zekere basiskennis nodig is, verwijzen we voor verdere uitleg naar bestaande literatuur op dit gebied.

**De eerste kopers van dit pakket zullen ontdekken dat dit gedeelte niet direkt wordt meegeleverd; Het is namelijk 'in de maak'.**

**Wanneer dit gedeelte gebruiksklaar is, ontvangen de eerste kopers dit gedeelte automatisch.**

Wanneer we beleggen is het beslist noodzakelijk een overzicht te hebben van de openstaande posities. Deze positie zullen we eens moeten sluiten. Om nu te kunnen bepalen wanneer we een positie kunnen sluiten hebben we behoefte aan een overzicht, waarin oa de volgende gegevens staan vermeld:

- positienummer
- naam van het fonds
- de branche waartoe deze behoort
- datum aankoop
- aantal aandelen
- koers aankoop
- aankoopkosten (provisie/ beursbelasting)

Dit zijn de vaste gegevens. U voert deze zelf in. Hiernaast wordt de huidige koers van het betreffende fonds door de komputer ingevoerd, zodat we winst of verlies kunnen berekenen.

Dan zijn er nog de variabele gegevens die U in staat stellen 'limites' op te geven. Wanneer de koers een limit overschrijdt, zal automatisch worden gerapporteerd. Op deze wijze bent U in staat koop- en verkoopopdrachten in een soort leesbaar geheugen te plaatsen.

Zo kunt U bijvoorbeeld, wanneer U interesse heeft een bepaald aandeel te kopen of te verkopen, maar de prijs nog te hoog cq te laag vind, een koop of verkoopsignaal aangeven. U doet dit door de signaalkoers in te geven waarbij U wilt kopen of verkopen. Wanneer deze koers wordt bereikt zal automatisch worden gerapporteerd.

De lay-out van het scherm zal duidelijk genoeg zijn en daardoor weinig uitleg behoeven.

Natuurlijk is er behoefte aan een soort verlies- en winstrekening, waar we de resultaten van onze inspanningen kunnen bekijken.

Wanneer U een positie afsluit, wordt deze, na ontvangst van het afschrift direkt verwerkt in de afgesloten posities. Dit gebeurt aan de hand van het door U ingevoerde positienummer. Het is uiteraard ook mogelijk gedeelten van posities af te sluiten. Het programma kijkt hiervoor naar het aandeel Vervolgens kunt U het rendement per investering alsmede het totaalrendement aflezen.

Ook dit gedeelte van het programma zal weinig of geen problemen opleveren.

In deze appendix vind U op iedere bladzijde informatie of een aanvraagformulier, waarmee U informatie kunt aanvragen.

Deze informatiestroom is bedoeld om een optimaal gebruik van het programma mogelijk te maken. Mocht U echter meer behoefte hebben verwijzen wij U naar de dealer van dit pakket.

Eventueel kunt U ook bij ons, maar slechts en alleen schriftelijk informatie opvragen.

## VERKORT OVERZICHT FONDSEN

BRANCHE	FONDSNAAM	AFKORTING
INTERNAT	AKZO	AKZ
	HOOGOVS	HO
	KON.LUCHTV.MIJ.	KLM
	KON.OLIE	RD
	PHILIPS	PHI
	UNILEVER	UNI
FINANCL	ALG.BANK NED.	ABN
	AEGON	AGN
	AMEV	AMV
	AMRO BANK	ARB
	KEMPEN & CO	KEMPENCO
	NAT.NEDERLANDEN	NN
	NED.MIDDENST.BANK	NMB
	NPM	NPM
ORCO BANK	ORCO	
HI-TECH	DATEX HOLDING	DATEX
	HCS TECHNOLOGY	HCS
	MULTIHOUSE	MULTI
	OCE V.D.GRINTEN	OCE
	TULIP COMPUTERS	TULIP

BRANCHE	FONDSNAAM	AFKORTING
HAND/IND	BORSUMIJ WEHRY CETECO CERT. HUNTER DOUGLAS INTERNATIO MULLER VREDESTEIN	BORSU CETECO HUNTER MULLER VREDEST
BOUW	B.A.M HOLDING HOLL.BETON GROEP	BAM HBG
CHEM/FAR	GIST BROCADES NORIT	GIS NORIT
MET/MACH	STORK VMF	STORK
TRANSPORT	NEDLOYD GROEP V. OMMEREN PAKHOED HOLD.	NED OMMEREN PAKHOED
ELEKTRO	GTI HOLDING	GTI
VOED/DET	AHOLD KON.DIST.LUC.BOLS. CENT.SUIKERMIJ HEINEKEN HEI KON.BIJENKORF BEH. VAN MELLE NUTRICIA VER.BEDR. WESSANEN	AH BOLS CSM KBB MELLE NUTRICIA WESSANEN
GRAFISCH	BUHRMANN TETTERODE ELSEVIER CERT. KON.NED.PAPIER FAB. VNU VER. BEZ. WOLTERS KLUWER	BUHRMANN ELS KNP VNU WOLKLU

---

BRANCHE	FONDSNAAM	AFKORTING
TEXTIEL	GAMMA HOLDING	GAMMA
	MACINTOSH	MCINTOSH
	NIJVERDAL TEN CATE	NTC
BELEGGIN	ALRENTA	ALRENTA
	DORTSCH PETR.IND.M.	DPI
	ROBECO	ROB
	RODAMCO	RODAMCO
	ROLINCO	ROLINCO
	RORENTO	RORENTO
	TRANS EUROPE FUND	TREF
DIVERSEN	CENTER PARCS	CENPARCS

Zoals U ziet zijn ook de branchebenamingen afgekort.

Dit overzicht is niet geheel compleet. Het zal in de regel niet moeilijk zijn een fonds in de juiste branche in te delen.

Eventueel kunt U bij ons het complete overzicht bestellen.

---

## AANVRAGEN VAN INFORMATIE

A	Overzicht branches/fondsen	fl 15,-
B	Op diskette	fl 30,-
C	Overzicht VIDITEL pagina's	fl 7,50
D	Op diskette	fl 15,-
E	Overzicht kerngegevens	fl 30,-
F	Op diskette	fl 60,-
G	A+B+C	fl 45,-
H	Op diskette	fl 90,-
I	Data dikette (marktgegevens)	fl 25,-
K	Data abonnement (12x per jaar)	fl 240,-

U bestelt bovenstaande artikelen door overmaking van het verschuldigde bedrag op ondervermelde bankrekening onder vermelding van Uw registratienummer en het door U gewenste artikel.

## P&R|SOFTWARE

Bartokstraat 25  
1962 RA HEEMSKERK  
Bank ABN 56.44.36.437

### VIDITEL

Aanvragen abonnement

Telefonisch: 06-0403

Schriftelijk: PTT Telecommunicatie  
Directoraat Informatie Diensten en Systemen  
Hoofdafdeling VIDITEL  
Postbus 3000