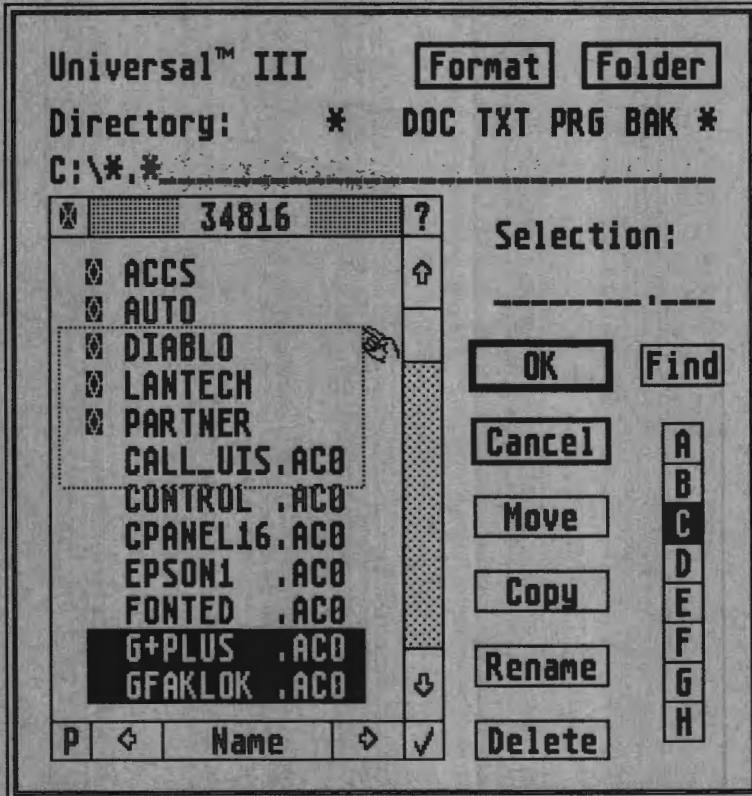


# UNIVERSAL ITEM SELECTOR III



Kopiëren van files - Verplaatsen van files - Zoeken naar files  
Wissen van files - Formatteren van disks - Aanmaken van folders  
Volledige 'wildcard' ondersteuning - Laat ook 'hidden' files zien  
Beschermt bestanden tegen wissen - Drukt directories en files op  
de printer af

# Universal Item Selector

## Aanvullende documentatie Versie 3.3

Versie 3.3 van de Universal Item Selector heeft behoorlijk wat verbeteringen ten opzichte van de vorige editie.

- In de eerste plaats is UIS nu geschikt voor de Atari Mega STe en de TT. Omdat de TT veel verschillende schermformaten ondersteunt (wat flinke buffers verlangt), gebruikt de UIS functie 'Show Text' uitsluitend 80x25 tekens om tekst op het scherm af te drukken.

UIS Versie 3.3 is compatible met programma's als 'CodeKeys' van CodeHead Software en andere software die 'vreemde' dingen met het toetsenbord doet.

UIS ondersteunt voortaan de devices van A: to Z: (onder andere voor MetaDOS en netwerkgebruikers).

UIS is in staat de DC-Show modules van Double Click Software aan te roepen.

DC-Desktop<sup>TM</sup>) bezit drie show-modules: ShowText, ShowPic en ShowArc.

DC-Shower<sup>TM</sup>) is veel uitgebreider. Hierin bevinden zich modules voor de archiefbestanden ARC, ZIP, ZOO en LZH, waarvan niet alleen de inhoud op te vragen is, maar die we ook uit kunnen pakken. Daarnaast bezit DC-Shower modules om teksten te bekijken en af te drukken, zowel in ASCII-formaat als HEXadecimaal. Met de module ShowPic is bijna elk type afbeelding zichtbaar te maken. De laatste module (ShowSnd) laat bestanden in het standaard sound-formaat horen.

De geïnstalleerde DC-Shower of de Show-routines van DC-Desktop zijn eenvoudig vanuit UIS aan te roepen. Selecteer een bestand en sleep dit naar de 'P'-knop links onderin het UIS-venster. Kies in de Show-Print-Cancel alertbox voor Show en UIS roept de juiste DC-Shower module aan.

### Opmerking:

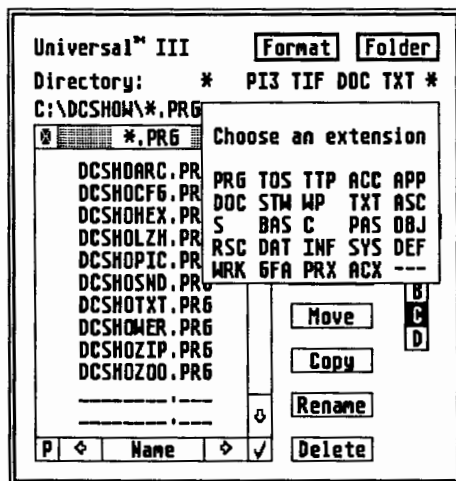
Als u een programma gebruikt dat veel RAM in beslag neemt, kan het gebeuren dat er niet voldoende geheugen overblijft om DC-Shower goed te laten werken. Voor de verwerking van een Degas-plaatje is bijvoorbeeld minimaal 32 Kb nodig. Bij gebrek aan vrij geheugen geven de DC-Shower modules de controle terug aan UIS, die vervolgens zijn ingebouwde show-functie voor tekst activeert. Bij een grafisch- of archiefbestand geeft dit rommel op het scherm.

# NIEUWE FUNKTIES



- Het is nu mogelijk de hoogte van de dialoogbox van UIS te veranderen. Klik hiervoor met de muis in de rechter onderhoek van het UIS-venster en verander de grootte net als u bij een GEM-window zou doen. In de hoge resolutie van de ST geeft dit twee extra directory-regels en in de ST-kleurenresolutie één. Op een grootbeeldscherm of bij de TT zijn veel meer extra regels mogelijk. De nieuwe afmetingen van het UIS-venster worden met de optie "Save Defaults" bewaard.

- UIS bezit nu, naast de vier standaard keuze-extensies, een pop-up menu met 24 extra zelf te definiëren extensies. Dit menu is op te roepen door, met de rechter muisknop ingedrukt, de meest linkse extensie te selecteren. Het pop-up menu geeft u 24 extensies die met de muis te selecteren zijn (kies '---' rechtsonder om het menu zonder selectie te verlaten). Het vervangen van extensies is eenvoudig: Sleep een bestand uit het directory-venster of de selectieregel naar de linker extensie en laat de muistoets los. Er verschijnt vervolgens een pop-up menu met de vraag welke extensie u op wilt geven. Deze extensie wordt vervolgens door de extensie van het bestand vervangen. Ook deze instellingen worden met de optie "Save Defaults" bewaard.



- Het is niet meer nodig bestanden naar de Copy-, Move-, Rename- of Delete-knop te slepen. Bestanden aanwijzen en de verlangde functie kiezen is voldoende. Slepen is natuurlijk nog wel steeds toegestaan.
- UIS 3.3 ondersteunt Atari's Cookie Jar protocol. Als u weet hoe u de cookies op moet zoeken: de cookie van UIS bestaat uit de string "UIS3" gevolgd door een pointer naar een blok variabelen van UIS.



# Toetsenbordkommando's

De meeste functies van UIS zijn nu ook via het toetsenbord te selekteren:

[cursor omhoog]	
[cursor omlaag]	scrolt het directory-venster één regel.
[Shift cursor omhoog]	
[Shift cursor omlaag]	scrolt het directory-venster één pagina.
⌊ Home]	naar begin van de directory.
[Shift Clr Home]	naar eind van de directory.
[Control cursor omhoog]	
[Control cursor omlaag]	beweegt de selectie-cursor op en neer. Als de cursor de boven- of onderkant van het directory-venster bereikt, scrolt de inhoud één regel. Alle files die de selectie-cursor passeren worden in de selectie opgenomen (alsof u ze met de linker muistoets gekozen heeft). Elke keer als UIS verschijnt, staat de selectie-cursor aan het begin van de directory.
[Control Return]	opent de folder onder de selectie-cursor.
[Control Esc]	verlaat de huidige folder en gaat een nivo terug.
⌋Control Undo]	geeft hetzelfde effect als selectie van de Cancel-knop.
⌊ift Control cursor omhoog]	
[Shift Control cursor omlaag]	neemt de file onder de cursor in de selectiegroep op (zie handleiding UIS III).
[Alternate A - Z]	selekteert een andere diskdrive.
[Control P]	roept, als er één file geselecteerd is, de Print/Show functie van UIS aan.

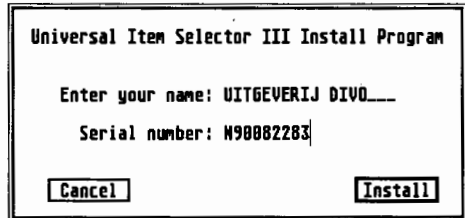
[Control \]	activeert, als er één of meerdere files geselecteerd zijn, de functie 'Multiple File Attribute Change'.
[Control ?]	laat, als er één of meerdere files geselecteerd zijn of als er een filename in de selectie-regel staat, de 'Item Information' dialogbox verschijnen.
[Control C]	activeert, als er één of meer files geselecteerd zijn, de Copy-functie.
[Control M]	activeert de Move-functie.
[Control R]	activeert de Rename-functie.
[Control X]	activeert de Delete-functie.

## READ\_ME.DOC



**Voordat u de UIS III gebruikt, moet de naam en het serienummer van de gebruiker worden geïnstalleerd.**

1. Plaats de originele UIS III disk in drive A. Om de installatie goed te laten verlopen mag de diskette niet tegen schrijven beveiligd zijn.
2. Een dubbele klik op het icoon van drive A vertoont de directory van deze disk.
3. Klik tweemaal op de file INST\_UIS.PRG.
4. Als deze geladen is verschijnt er een dialoogbox met twee invoerregels. De eerste regel is voor uw naam, de tweede voor het serienummer van uw programma.
5. Nadat u uw naam heeft ingevoerd, drukt u op de 'cursor down' toets en voert u het serienummer in dat op het UIS III Disk label is geprint.
6. Controleer of de ingevoerde informatie juist is en klik met de muis op de install knop aan de onderkant van de dialoogbox. Uw naam en het serienummer worden nu naar het hoofdprogramma geschreven.
7. Als u daarna naar de directory van de schijf kijkt, ziet u dat de file UIS\_III.PRG is verschenen. Deze file mag u nu naar uw AUTO folder kopiëren. Als u de computer opnieuw aanzet, zal het programma zich automatisch in uw systeem installeren.
8. Op de diskette vindt u ook een klein accessoire waarmee UIS III vanuit de desktop aan te roepen is. Als u deze ook wenst te gebruiken, kopieer dan de file 'CALL\_UIS.ACC' naar de root-directory van uw boot-disk of partitie.



Universal Item Selector III (V3.1)  
Application & Design Software  
Nederlandse licentie: Uitgeverij DIVO  
Technische informatie: 010-4587640

## **GARANTIE**

Deze garantie is niet van toepassing op de demonstratie (Demo) versies van de Universal Item Selector III.

Uitgeverij DIVO garandeert de eerste eigenaar van dit software product dat het negentig dagen na datum van aankoop vrij zal zijn van gebreken in materialen en afwerking. Indien binnen negentig dagen na aankoopdatum materiaalfouten worden gekonstateerd zullen deze kosteloos worden hersteld. Deze garantie is ongeldig als uitgeverij DIVO niet de complete registratiekaart van de Universal Item Selector III ontvangen heeft. Bezitters van een upgrade en zij die UIS rechtstreeks bij DIVO gekocht hebben staan automatisch geregistreerd en ontvangen geen registratiekaart. Elke garantie van dit software product is beperkt tot de periode van negentig dagen zoals hierboven beschreven. Uitgeverij DIVO is niet verantwoordelijk voor problemen die ontstaan door het gebruik van deze software noch voor beschadiging die ontstaat door bezit, gebruik of verkeerde werking van dit product.

## **VERSIENUMMER**

Zodra Universal Item Selector III geïnstalleerd is, verschijnen elke keer als het programma gestart wordt de copyright mededeling, het versienummer, de naam van de gebruiker en het serienummer op het scherm.

## **OVERZICHT**

De Universal Item Selector III (UIS III) is een vervanging van de ingebouwde GEM file selector van de Atari ST. De standaard file selector is een Atari ST systeemfunctie, die de meeste GEM programma's gebruiken om toegang tot een directory pad of file te krijgen.

UIS III vervangt en verbetert alle functies van deze standaard file selector, terwijl verscheidene nieuwe mogelijkheden zijn toegevoegd. Wanneer UIS III eenmaal is geïnstalleerd, zal in programma's die de standaard GEM file selector oproepen, de UIS III op het scherm komen zodat men overal en altijd toegang tot de vele functies en mogelijkheden van de UIS III heeft.

## FILES DIE ZICH OP DE DISK BEVINDEN

De volgende bestanden bevinden zich op de originele UIS III disk:

INST_UIS.PRG	Het installatie-programma. U MOET DIT RUNNEN VOORDAT U UIS III KUNT GEBRUIKEN.
UIS_III.DAT	Deze file wordt tijdens de installatie gebruikt.
CALL_UIS.ACC	Desk accessoire dat gebruikt kan worden om UIS III vanuit de desktop of vanuit elk GEM programma op te roepen.
RAM_DISK FOLDER	In deze folder vindt u het shareware programma SIRAM met gebruiksaanwijzing.

## INSTALLATIE VAN UIS III

**BELANGRIJK!!!** UIS is niet beschermd tegen kopiëren, maar voordat u het programma kunt gebruiken MOET u uw kopie registreren en installeren. Dit gaat als volgt:

1. Plaats de originele UIS III disk in drive A en zet uw machine aan. Zorg ervoor dat de schijf niet tegen schrijven beveiligd is.
2. Open het directory-venster van drive 'A'.
3. Klik twee maal op 'INST\_UIS.PRG'.
4. Volg de instructies.

Als dit voltooid is, zal het installatie-programma uw persoonlijke kopie van 'UIS\_III.PRG' aanmaken. Elke keer dat UIS III wordt gestart, worden uw naam en registratienummer in de welkomstboodschap getoond.

Het is niet nodig deze installatie-procedure te herhalen. Zodra UIS\_III.PRG gekreëerd is, kan hij eenvoudig naar een harddisk of andere floppy disks gekopieerd worden.

Het UIS\_III.PRG programma moet in de AUTO folder van uw boot-disk of partitie worden geplaatst. (Voor systemen met alleen floppy drives is het pad A:\AUTONUIS\_III.PRG gebruikelijk en voor systemen met een harddisk C:\AUTONUIS\_III.PRG)

**Onthoud dus:** U moet 'INST\_UIS.PRG' starten voordat u UIS III kunt gebruiken.

Als er al een AUTO folder bestaat, kopieer UIS\_III.PRG hier dan gewoon naar toe. Als u geen AUTO folder heeft, zult u er één moeten creëren. Dat gaat als volgt: Kijk in het 'File' menu van de desktop, klik met de linker muistoets op 'New Folder' en voer de naam AUTO in (zonder extensie). Klik dan met de linker muistoets op 'OK' of druk op return.

Het CALL\_UIS.ACC accessoire moet naar de root directory (NIET de AUTO folder) van uw boot-disk gekopieerd worden. Zodra dit geïnstalleerd is zal het als 'Universal III' onder het 'Desk' menu te zien zijn.

Als u alleen UIS III vanuit een GEM applicatie wilt gebruiken, (d.i. tekstverwerker, database, spreadsheet, etc.) is het niet nodig om het UIS III accessoire te installeren of te gebruiken om voordeel te hebben van UIS III. Wanneer u UIS\_III.PRG hebt geïnstalleerd in uw AUTO folder, zal de applicatie automatisch UIS III gebruiken in plaats van de standaard file selector.

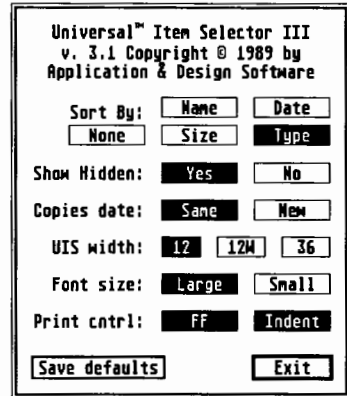
Als u het CALL\_UIS.ACC accessoire niet installeert, beperkt u het gebruik van de UIS III tot binnen applicaties en kunt u geen enkele van UIS III's file-manipulaties en mogelijkheden vanuit de desktop gebruiken. We raden u aan het accessoire te gebruiken, daar het u de mogelijkheid geeft overal en altijd files te manipuleren.

## NIEUWE MOGELIJKHEDEN

De volgende sectie geeft een snelle verklaring van de nieuwe mogelijkheden van UIS III voor degenen die al bekend zijn met de werking van eerder verschenen versies van UIS. Nieuwe gebruikers verwijzen we naar de complete referentie-sectie.

### INGEBOUWDE KONFIGURATIE

UIS III heeft geen extern configuratie-programma meer nodig om de standaard instellingen te veranderen en op te slaan. Instellingen kunnen nu op elk tijdstip tijdelijk worden veranderd of opgeslagen. Om toegang tot de opties te krijgen en ze te veranderen, klikt u met de muis op 'Universal Item Selector III' links bovenaan in het UIS III venster. De veranderingen zijn tijdelijk als u de dialoogbox verlaat met een klik op 'Exit'. Ze kunnen standaard worden gemaakt door op de 'Save Defaults' knop te klikken.



### NIEUWE LASSOFUNKTIE

UIS III gebruikt nu een lassofunctie, die files boven of beneden de start lokatie met de lasso kan vangen (het systeem van de lassofunctie werkt nu zowel van beneden naar boven als van boven naar beneden). Wanneer bij het gebruik van de lasso de muispointer helemaal naar boven of beneden is gebracht, zal het bestandsoverzicht in de juiste richting scrollen. Hierdoor kunt u meer met de lasso vangen dan de files die in eerste instantie zichtbaar zijn.

### HET GEBRUIK VAN DE RECHTER EN LINKER MUISTOETS

Een nieuwe mogelijkheid van UIS III is het ingedrukt houden van de rechter muistoets terwijl u met de linker muistoets de files die eenzelfde bewerking moeten ondergaan één voor één selekteert. Dit geeft hetzelfde resultaat als wanneer u de shift-toets ingedrukt houdt terwijl u met de linker muistoets klikt.

**Opmerking:** als u één keer klikt binnen de randen van het directory-venster, wordt de directory van het huidige pad opnieuw gelezen. Alle voorafgaand gekozen files of folders worden gedeselekteerd. Als u de huidige selecties niet wilt, kunt u de afzonderlijke files deselekteren door ze met de shift-toets ingedrukt nogmaals te selekteren. Met een klik in de linkerkant van het directory venster wordt de directory opnieuw gelezen. Hierdoor vervallen alle selecties.

Om een handeling met de files eenzelfde bewerking moeten ondergaan te verrichten, moet u een willekeurige file of folder pakken die deel uitmaakt van de diapositief weergegeven groep (het pakken en verplaatsen van een file of folder die geen deel uitmaakt van de geselecteerde groep, zal slechts een enkele file handeling teweeg brengen). Als u één van de diapositief weergegeven filegroepen op de juiste manier hebt gepakt, ziet u de omtrek van elk groepslid dat in de directory staat (elementen van de groep die niet in het directory venster staan, zijn nog steeds bij de groephandeling betrokken).

### DE NIEUWE 'UNDO' FUNKTIE

Tijdens veel handelingen (zoals wissen, herbenoemen, verplaatsen, kopiëren) zal UIS III nu een boodschap vertonen die zegt: 'Press 'Undo' to cancel'. Als u tijdens een handeling 'Undo' indrukt, verschijnt er een alertbox die u vraagt het afbreken van de rest van de handeling te bevestigen.

**Opmerking:** De 'Undo'-mogelijkheid zal de gewiste of herbenoemde files niet herstellen, maar zal alleen verdere actie op de overgebleven files voorkomen.

### HET RESETTEN VAN DE COMPUTER

Dankzij UIS III kunt u direkt met het toetsenbord de warme start (de reset knop indrukken) of de koude start (de computer uit en weer aan doen) gebruiken.

Voor de warme start: Houd de toetsen [Control] en [Alternate] ingedrukt en druk op [Delete]. Voor de koude start: Houd de toetsen [Control], [Alternate] en [Linker Shift] ingedrukt en druk op [Delete].

**Warme start:** [Control-Alternate][Delete]

**Koude start:** [Control-Alternate-Linker Shift][Delete]

### EXTRA DIRECTORY-REGEL OP HET BEELDSCHERM

Tijdens veel handelingen van UIS III wordt de file waaraan op dat moment gewerkt wordt, vertoond op de directory-regel bovenaan in het UIS III venster terwijl de woorden 'Now doing...' hierboven in diapositieve tekst verschijnen.

### NAAMKONFLIKTEN NEGEREN

UIS III heeft een extra knop in de 'Name Conflict' dialoog box: 'Ignore current conflicts'. Als u op deze knop klikt, zal UIS III alle verdere naam conflicten gedurende de huidige handeling negeren (d.w.z. verder gaan en nieuwe files over de oude kopiëren). Deze mogelijkheid is nuttig wanneer u een grote groep files moet kopiëren en naamconflicten niet van belang zijn. Na de eerste waarschuwing zal de 'Name Conflict' dialoogbox het proces niet meer vertragen.

**Opmerking:** Het kopiëren van een folder naar zijn huidige pad kan nare gevolgen hebben en is dan ook af te raden. Het kopiëren van een folder naar een subfolder is eveneens niet toegestaan en UIS III zal proberen dergelijke pogingen te stoppen. De reden dat folders niet gekopieerd of verplaatst mogen worden binnen de folder zelf is dat een folder niet binnen zichzelf kan bestaan.

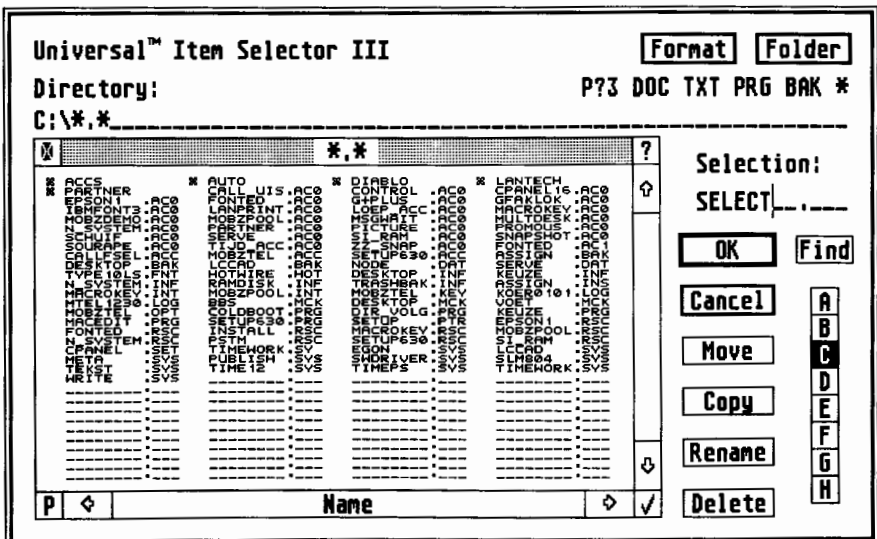
## SNELLER FOLDERS HERBENOEMEN MET TOS 1.4

Als uw computer TOS 1.4 bezit, gebeurt het herbenoemen van een folder tamelijk snel. Met het TOS 1.4 kunt u een folder direkt herbenoemen (bij voorafgaande versies van TOS was dit niet mogelijk). UIS III weet of TOS 1.4 geïnstalleerd is en zal zo mogelijk de interne functie om een folder een nieuwe naam te geven gebruiken, wat een snellere verwerking oplevert.

## NIEUWE FILE-OVERZICHTEN OP HET BEELDSCHERM

UIS III heeft nu drie verschillende formaten en twee lettertypes waarmee u de files in de directory kunt bekijken. (zie ook ‘directory overzicht keuzes’) De eerste breedte heet [12], zoals bij de standaard Atari fileselector (en vorige versies van UIS). De tweede heet [12W] en geeft van links naar rechts volledige informatie over twaalf files in het directory-venster inclusief naam, grootte, datum en tijd. De derde heet [36] en kan 36 file-name in het directory-venster plaatsen (3 kolommen van 12 rijen).

Bij de hiervoor beschreven overzichten kan de gebruiker kiezen uit een groot of klein lettertype. De grote karakterset is standaard en wordt bijvoorbeeld in de dialoogboxen gebruikt. De kleine maat is slechts 6 pixels hoog en is wat moeilijker te lezen, zeker op



een kleurenmonitor. 'Screen redraws' zullen ook wat langer duren dan met de standaard grote letters. Op een kleurenmonitor vertoont het kleine font 64 filenamen (4 kolommen van 16 rijen). Op een monochroom monitor, vertoont het kleine lettertype 128 filenamen (4 kolommen van 32 rijen). Het kleine font is bij alle drie de formaten beschikbaar (12, 12W en 36) maar is in feite alleen nuttig wanneer u met formaat [36] werkt.

U kunt het font veranderen door met de linker muistoets op 'Universal Item Selector III' te klikken, links bovenaan in het UIS III venster. U mag elk van deze drie keuzes als 'default setting' instellen, of tijdelijk veranderen.

### **KEUZES VAN DE DIRECTORY (GROOTTE, DATUM EN TIJD)**

Net als bij de [12] of [36] modus van UIS III, is het nu gemakkelijk om onmiddellijk de grootte, datum of tijd van de file te bekijken. Dit doet u door middel van een klik met de linker muistoets op de linker of rechter pijl onderaan in het directory-venster.

**Voorbeeld:** Een klik op de rechterpijl laat u de grootte van de file zien, de tweede klik zal de datum vertonen en de derde de tijd. Als u op de linkerpijl klikt, loopt u in de omgekeerde volgorde door het schema (tijd...datum...grootte en dan terug naar de file naam). Een dubbele klik op de linkerpijl zal direkt de 'Name listing' geven en een dubbele klik op de rechterpijl de 'Time listing' zodat u niet door alle vier de overzichtskeuzes hoeft te lopen. De huidige manier van het overzicht staat in de ruimte tussen de pijlen (naam, grootte, datum, tijd)

### **OVERZICHT BESCHIKBAAR RAM**

UIS III kan u nu op elk tijdstip het huidige beschikbare RAM laten zien. Klik met de linker muistoets en houd deze ingedrukt op de balk tussen de linker- en rechterpijlen onderaan in het directory-venster (waar de woorden Name, Size, Date of Time staan vermeld). De grootte van het beschikbare RAM zal op de plaats van het woord worden vertoond zolang u de muistoets ingedrukt houdt. Als u de knop loslaat zal het vorige woord weer in beeld komen.

### **OPNIEUW LEZEN VAN EEN FLOPPY DISK**

Door een ontwerpfout in de ST zal het systeem soms niet in de gaten hebben dat een floppy disk gewisseld is (u brengt een nieuwe floppy disk in maar krijgt de directory van de nieuwe floppy niet te zien). Om dit te verhelpen moet u de rechter muistoets ingedrukt houden en met de linker muistoets op de [A] of [B] knop klikken. Hierdoor wordt de floppy opnieuw gelezen.

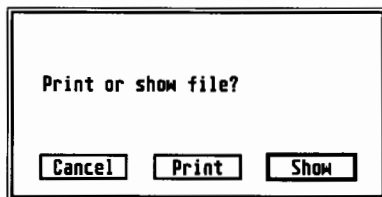
### **NIEUWE MOGELIJKHEID VAN DE [?] KNOP**

Als u een groep files of folders naar de vraagteken knop [?] sleept om ruimte voor opslag op te vragen, worden deze files niet langer gedeselekteerd zoals in UIS II.

## NIEUWE FUNKTIES VAN DE [P] KNOP

U kunt nu een gedeeltelijke uitdraai van de directory krijgen. Klik, selecteer (of gebruik de lasso-methode) de files en of folders die u in de directory-listing wilt en klik met de linker muistoets op de [P] knop links onderaan in het directory-venster. Alleen de geselecteerde files zullen naar de directory-listing gebracht worden.

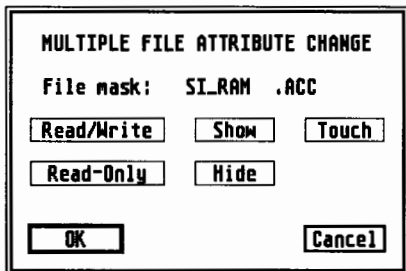
Als u slechts één file naar de [P] knop sleept, wordt u gevraagd of de file geprint [print] of op het scherm [show] vertoond moet worden. Dit is een ASCII afdruk van de file, gelijk aan de afdruk van de desktop. Alle controle codes (de codes die een tekstverwerker in de tekst kan plaatsen) worden vervangen door spaties. Alleen de codes onder ASCII 32 zijn veranderd (behalve LF,FF,HT,CR). U kunt het printen van de file beëindigen door op [Q], [Control-C], [Esc] of [Undo] te drukken.



**Opmerking:** Als uw printer een buffer heeft, zal hij nog een tijdje doorgaan met printen, ook al heeft u het printen gestopt.

## NIEUWE FUNKTIES VAN DE [√] KNOP

Als u files of folders naar de [√] knop verplaatst (rechts onderaan in het directory-venster), kunt u uit vijf knoppen kiezen: [Read/Write],[Read-Only],[Show],[Hide] en [Touch]. U zult zien dat geen enkele knop diapositief is weergegeven als u het venster voor het eerst opent. Als u niet op een knop klikt, blijft het bijbehorende attribuut onveranderd. Als u bijvoorbeeld een groep files verplaatst om hun Show/Hide attributen te veranderen, dan kunt u de Read/Write en Touch attributen ongewijzigd laten door niet op die knoppen te klikken. Als de helft van de groep read-only is en de andere helft niet, dan blijven na de handeling de Read/Write attributen van de files onveranderd.



**Opmerking:** [Touch] mag aan of uit staan. Als Touch diapositief is weergegeven, krijgen de files de datum en de tijd van het systeem. De Read/Write, Read/Only en Show/Hide knoppen werken wat moeilijker. Als u de files slechts wilt aanraken, maar op Read/Write klikt, dan wordt dat attribuut hoe dan ook veranderd.

De enige manier waarop één van deze andere twee attributen helemaal onveranderd blijft is als beide knoppen die het attribuut veranderen niet diapositief zijn weergegeven. Als u per ongeluk op één van deze knoppen drukt, maar u wilt het attribuut niet veranderen, dan moet u uw keuze laten vervallen [Cancel] en opnieuw beginnen.

### **NIEUW ZOEKMASKER**

U kunt een file van het directory-venster of van de selectie-regel naar de donkere balk bovenaan in het directory venster slepen. Deze weggesleepte filenaam wordt dan het zoekmasker (search mask) voor de directory.

### **NIEUWE 'WILDCARD' FUNKTIE VAN DE SELEKTIE-REGEL**

Als er een filenaam in de selectie-regel staat, kunt u de filenaam of extensie in een '\*' veranderen door in de selectie-regel twee keer te klikken op de filename of extensie. Dit kan erg handig zijn als u met een aantal files wilt werken die dezelfde naam hebben, maar een verschillende extensie of omgekeerd. Als u op het woord 'selection' klikt, zal '\*.\*' in de selectie-regel verschijnen voor wildcard handelingen, zoals bij eerdere versies van UIS. Als u deze procedure combineert met de zoekfunctie, kunt u het masker met de muis helemaal veranderen. Typen is dus niet noodzakelijk.

### **CONTROLE PRINTER UITVOER**

U kunt nu vanuit UIS III de Form Feed [FF] en de linker kantlijn [Indent] van de printer-uitvoer instellen. Deze functies zijn beschikbaar vanuit het optie-venster door een klik met de linkermuis op 'Universal Item Selector III' te geven links bovenaan in het UIS venster.

Als de [FF] knop is geselecteerd (diapositief weergegeven), zal een 'form feed' naar de printer worden gezonden na een afdruk van UIS III (een afdruk van de directory of van een file). Als de [Indent] knop is geselecteerd, zullen aan het begin van elke regel vier spaties naar de printer worden gezonden.

### **VERPLAATSBAAR UIS III VENSTER**

U kunt nu UIS III over het scherm verplaatsen als de plaats waar het zich bevindt u niet bevalt. Selecteer 'Universal Item Selector III' en houdt de muisknop ingedrukt. U krijgt een contourlijn van UIS III die u naar elke positie op het scherm kunt verplaatsen (maar niet van het scherm af). Als u dit in de 'wide mode' doet, of in de lage resolutie, kunt u niet ver verplaatsen. Deze optie is erg handig voor bezitters van een 'Moniterm' scherm, waar de resolutie 1280 \* 960 is en zelfs de brede UIS III box klein lijkt.

Als UIS III zijn achtergrond niet kan bewaren (geen geheugen meer), wordt de UIS III box naar de nieuwe lokatie gekopieerd. Geen paniek rond de overgebleven 'andere' UIS III box: zodra het scherm opnieuw verschijnt, zal dit ook verdwijnen.

## NIEUWE 'QUICKPATH' MOGELIJKHEID

UIS III kan nu 10 file-paden (Quick Paths) naar keuze onthouden. Er zijn twee manieren om een 'quick path' op te slaan en te gebruiken: met de muis of met het toetsenbord.

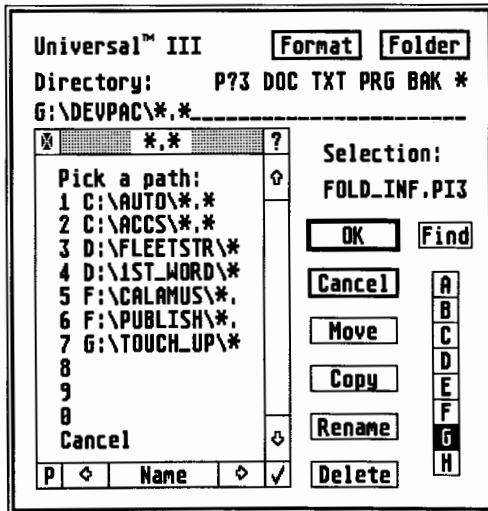
**Opmerking:** Quick Paths worden in een geheugenbuffer bewaard en zullen verloren gaan als u het systeem uitzet of opnieuw aanzet, tenzij u ze opslaat als deel van de UIS III standaard-instellingen van het keuze menu (zie configuratie-sectie).

### DE MUISMETHODE

Om de muismethode te gebruiken, moet u met de linker muistoets op de folder die de gewenste file bevat klikken. Daarna klikt u met de linker muistoets op 'Directory:' boven het directory-venster. De QuickPath-lijst verschijnt met regels genummerd 1-0 (deze nummers komen overeen met de functie toetsen [F1]-[F10]) en het woord 'Cancel'. Om een QuickPath op te slaan, moet u de rechter muistoets ingedrukt houden terwijl u met de linker muistoets op één van deze nummers klikt. Om een QuickPath te gebruiken, moet u een klik met de linker muistoets geven op 'Directory:' en daarna op de regel met het gewenste pad van de QuickPath-lijst. Om het QuickPath te verlaten zonder een pad te kiezen, moet u een klik geven op 'Cancel' onderaan de lijst met de linker muistoets.

### DE TOETSENBORDMETHODE

Om de toetsenbordmethode te gebruiken, gaat u eerst naar het gewenste pad. Dit kan met de muis, maar ook door het volledige pad in de 'Directory:' regel in te voeren. Om



het gekozen pad op te slaan onder een QuickPath funktietoets, moet u [Control] en [Alternate] ingedrukt houden en op één van de tien funktietoetsen drukken. Druk op de funktietoets waaronder het pad is opgeslagen om dit pad op te roepen. Het pad wordt dan teruggezet in de Directory-regel. Zodra een QuickPath is opgeslagen, kunt u het terugkrijgen door de muis te gebruiken of de funktietoets waaronder het pad is opgeslagen.

ATARI  
MUSEUM  
**GEBRUIKERSHANDLEIDING**

UIS is een hulpprogramma en geen applicatie zoals bijvoorbeeld een tekstverwerker. Er is geen typische manier om zijn functies te gebruiken noch een duidelijke manier om zijn functies uit te leggen. In plaats daarvan zullen we de verschillende aspecten van de programma's uitleggen en u laten beslissen wanneer, waar en hoe u UIS III gebruikt. Een beetje oefening met de vele mogelijkheden zal u vertrouwd maken met de handelingen en u zult snel ondervinden dat u UIS III niet meer kunt missen.

De functies van UIS III kunnen in drie categorieën worden verdeeld:

1. **UIS configuratie keuzes**
2. **File manipulatie functies**
3. **Toepassingen**

<b>Universal™ Item Selector III</b> <b>v. 3.1 Copyright © 1989 by</b> <b>Application &amp; Design Software</b>		
<b>Sort By:</b>	<input type="button" value="Name"/>	<input type="button" value="Date"/>
	<input type="button" value="None"/>	<input checked="" type="button" value="Size"/>
		<input checked="" type="button" value="Type"/>
<b>Show Hidden:</b>	<input checked="" type="button" value="Yes"/>	<input type="button" value="No"/>
<b>Copies date:</b>	<input checked="" type="button" value="Same"/>	<input type="button" value="New"/>
<b>UIS width:</b>	<input checked="" type="button" value="12"/>	<input type="button" value="12W"/>
		<input type="button" value="36"/>
<b>Font size:</b>	<input checked="" type="button" value="Large"/>	<input type="button" value="Small"/>
<b>Print cntrl:</b>	<input checked="" type="button" value="FF"/>	<input type="button" value="Indent"/>
	<input type="button" value="Save defaults"/>	<input type="button" value="Exit"/>

## KONFIGURATIE KEUZES

Deze keuzes krijgt u door met de linker muistoets op 'Universal Item Selector III' te klikken links bovenaan in het directory-venster. Vanuit het keuze-venster kunt u gemakkelijk instellingen, die de manier bepalen waarop UIS III werkt, veranderen. Elke verandering kan tijdelijk zijn of in UIS\_III.PRG bewaard worden. U kunt veranderingen maken zo vaak u maar wilt.

## SORTEREN

File-overzichten in het UIS Directory venster zijn te sorteren op [Name], [Date] (time/date stamp), [Size], [Type] (extensie) of [None]. De eerste vier soorten zijn hetzelfde als de keuzes van de standaard desktop. De optie [None] vertoont de volgorde van de files zoals ze daadwerkelijk op disk staan.

**Opmerking:** Welke keuze u ook vanuit de UIS maakt, de actuele volgorde van de files op uw disk wordt NOOIT VERANDERD. De keuzes hebben alleen invloed op de manier hoe ze in het UIS directory-venster verschijnen. Als u uw systeem aanzet en een directory van de desktop oproept door een drive ikoon te openen, zullen de files gesorteerd worden zoals aangegeven in uw DESKTOP.INF file, ongeacht welke optie u binnen UIS III hebt gekozen, ook al is het opgeslagen als UIS default.

## VERBORGEN FILES

Deze functie werkt globaal samen met één van de 'settings' die is ingesteld met de FILE ATTRIBUTES functie (zie [√] in de UTILITIES sectie). Als u ja kiest [Yes], zullen de verborgen (hidden) files grijs of licht getypt in het UIS directory-venster verschijnen. Ze zijn echter niet zichtbaar in de normale desktop directory-vensters. Als nee [No] is gekozen, verschijnen de verborgen files ook niet in het UIS directory-venster.

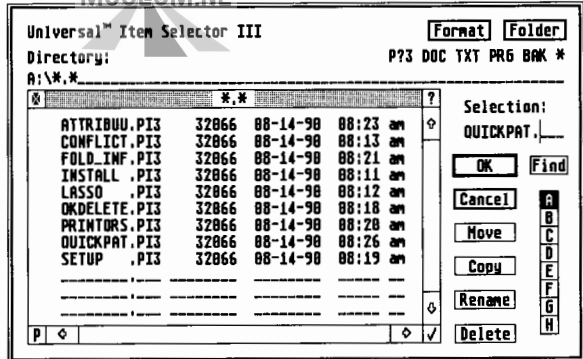
## KOPIEREN VAN DE DATUM

Als u normaal gesproken een file van de ene disk of directory naar de andere kopieert (of verplaatst), zal het systeem de tijd/datum van de file in de huidige tijd/datum veranderen. Met UIS kunt u deze functie aan- of uitzetten. Als u de keuze op [Same] instelt, zal de file de originele tijd en datum behouden. Als u voor [New] kiest, zal de tijd en datum veranderd worden in de huidige datum.

## FORMATEN VAN UIS

UIS III heeft nu drie verschillende formaten en twee lettertypes waarmee u de files in de directory kunt bekijken (zie ook overzichtkeuzes van de directory in de Utilities sectie).

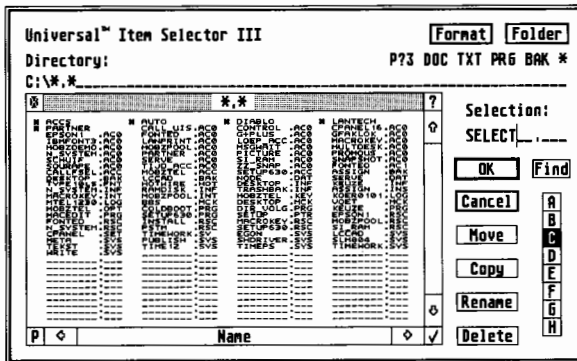
De eerste breedte heet [12], zoals bij de standaard Atari file selector (en vorige versies van UIS) en toont slechts twaalf bestanden in het directory-venster. De tweede heet [12W] en geeft van links naar rechts volledige informatie over twaalf files in het directory-venster inclusief naam, grootte, datum en tijd. De derde heet



[36] en kan 36 filenamen in het directory-venster laten zien (3 kolommen van 12 files).

## LETTERTYPES

Bij de hierboven beschreven overzichten kan het lettertype van het directory-venster groot of klein gemaakt worden. De grote letters is de standaard maat die u ook in dialogboxen ziet. Het kleine formaat is slechts 6 pixels hoog en zal op sommige monitoren moeilijk te lezen zijn. Het opnieuw tekenen van een directory-venster zal ook wat langer duren dan met de standaard letters. Op de kleurenmonitor, in de stand



'36 breed', vertoont het kleine font 64 filenamen (4 kolommen van 16 rijen). Op de monochroom monitor maakt het kleine font 128 filenamen mogelijk (4 kolommen van 32 rijen). Het kleine font is bij alle drie de formaten beschikbaar (12, 12W en 36) maar is in feite alleen nuttig wanneer u het met formaat [36] gebruikt.

## PRINTER CONTROLE

Deze twee keuzes bepalen de printfunctie van UIS III (zie [P] in het hoofdstuk Utilities). Als de [FF] knop is geselecteerd, wordt er een 'form feed' naar de printer gezonden (bijvoorbeeld na een afdruk van de directory of van een file). Als de [Indent] knop is geselecteerd, zullen aan het begin van elke regel vier spaties naar de printer worden gezonden.

## SAVE DEFAULTS

Geef een klik met de linker muistoets op de [Save defaults] knop om de huidige instellingen naar de UIS\_III.PRG file te schrijven. Ze zullen dan elke keer als u uw systeem aanzet van kracht zijn. Onthoud echter dat u ze altijd kunt veranderen.

## EXIT

Om het UIS overzichtsvenster te verlaten en terug te gaan naar het UIS directory-venster, klikt u met de linker muistoets op de [Exit] knop. Alle tijdelijke veranderingen die u in de overzichten hebt gemaakt, zullen nu van kracht zijn tot u ze weer verandert of uw systeem opnieuw start, waarbij de standaard-instellingen weer van kracht zijn.

## FILE MANIPULATIE FUNKTIES

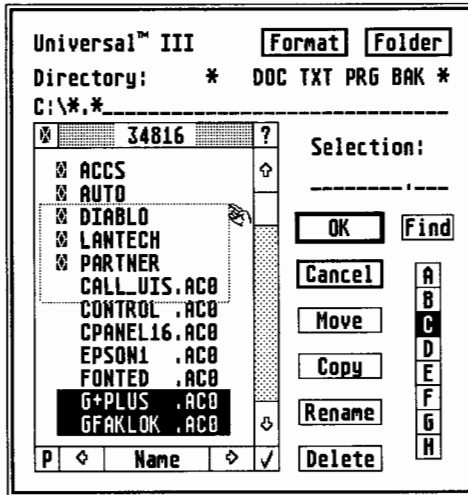
Het directory-venster is het voornaamste scherm van UIS III en de meest gebruikte file-functies zijn vanuit dit venster toegankelijk. Met de twee rijen knoppen en de 'Selection:' regel rechts van de directory-listing kunt u gemakkelijk file-functies verrichten zoals het openen van files vanuit applicaties of manipulaties als [Move], [Copy], [Rename] en [Delete] (de [Find] functie wordt behandeld in het hoofdstuk Utilities). U kunt files alleen of per groep in het directory-venster selekteren of een speciale mogelijkheid van de 'Selection:' regel gebruiken (zie Wildcard selection).

**Opmerking:** U kunt geen programma of applicatie vanuit UIS III starten (extensie PRG, APP, TTP of TOS) Als u dit probeert, zal UIS III uw keuze laten vervallen alsof u [Cancel] heeft gekozen.

De directory-listing kan zowel naar boven als naar beneden gescrold worden door met de linker muistoets te klikken op het donkere gedeelte van de balk aan de rechterkant tussen de pijlen. Continu naar beneden en boven rollen is mogelijk door de linker muistoets ingedrukt te houden. Een dubbele klik op één van de pijlen zal het directory-venster naar het begin of einde van de directory verplaatsen. Als er 12 of minder files in de directory staan, is scrollen niet mogelijk. De donkere balk verschijnt dan ook niet.

## SELEKTEREN VAN MEERDERE FILES

UIS III gebruikt een lassofunctie, die files boven of beneden de start lokatie kan vangen (het systeem van de lassofunctie werkt nu zowel van beneden naar boven als van boven naar beneden). Wanneer bij het gebruik van de lasso de muiscursor helemaal naar boven of beneden is gebracht, zal het bestandsoverzicht in de juiste richting scrollen. Hierdoor kunt u meer met de lasso vangen dan de files die in eerste instantie zichtbaar zijn.



Een nieuwe mogelijkheid van UIS III is het ingedrukt houden van de rechter muistoets terwijl u met de linker muistoets klikt op de files die een zelfde bewerking moeten ondergaan. Dit geeft hetzelfde resultaat als wanneer u de shift-toets ingedrukt houdt terwijl u met de linker muistoets klikt.

**Opmerking:** Als u één keer klikt binnen de randen van het directory-venster, wordt de directory van het huidige pad opnieuw gelezen. Alle voorafgaand gekozen files of folders worden geselecteerd. Als u de huidige selectie niet wilt, dan zijn de files afzonderlijk

te deselekteren door er (met de linker muistoets of de shifttoets ingedrukt) opnieuw op te klikken. Een klik op het file-masker (links in het directory-venster) leest de directory opnieuw in. Hierdoor vervallen alle selecties.

Om een handeling met de geselecteerde files te verrichten, moet u een willekeurige file of folder pakken die deel uitmaakt van de diapositief weergegeven groep (het pakken en slepen van een file of folder die geen deel uitmaakt van de geselecteerde groep, zal slechts een enkele file handeling teweeg brengen). Als u één van de diapositief weergegeven files op de juiste manier hebt gepakt, ziet u de omtrek van elk groepslid dat in de directory staat (elementen van de groep die niet in het directory-venster staan zijn nog steeds bij de handeling betrokken).



## HET INSTELLEN VAN DRIVE EN DIRECTORY PADEN

### DRIVE PATH

Het huidige pad staat altijd direkt boven het directory-venster op de regel onder het woord 'Directory:'. De rij knoppen helemaal rechts van het venster noemen we de 'Vertical Drive Bar' en geeft de geïnstalleerde drives van uw systeem weer. UIS III zal alle bestaande en geïnstalleerde drives inklusief RAM disks tonen.

Om naar een andere drive te gaan klikt u met de linker muistoets op de gewenste drive ([A],[B],[C]...[P]). U krijgt daardoor toegang tot de nieuwe drive, het pad verschijnt op de 'Directory:' regel en de directory van de nieuwe drive zal in het directory-venster verschijnen.

**Opmerking:** Het besturingssysteem van de ST heeft de knop van een 'Drive B' nodig, zelfs bij systemen met een enkele floppy drive.

### DIRECTORY/SUBDIRECTORY PAD

Om naar een subdirectory (folder) te gaan, moet u binnen het UIS directory-venster met de linker muistoets klikken op de gewenste foldernaam. Het nieuwe pad verschijnt op de 'Directory:' regel en de inhoud van de folder zal in het venster verschijnen.

Er zijn twee manieren om naar een folder terug te gaan:

1. Geef met de linker muistoets een klik in de 'close box' aan de linkerkant van het 'Filemask' gedeelte om door de folders terug te lopen.
2. Geef een dubbele klik op de foldernaam die op het pad in de 'Directory:' regel te zien is.

Er zijn twee manieren om direkt naar de 'root-directory' te gaan:

1. Geef een dubbele klik op de letter die de drive voorstelt in één van de vakjes rechts van het directory-venster.
2. Geef een dubbele klik op de driveletter die in het pad op de 'Directory;' regel te zien is (bijvoorbeeld op de letter 'E' in 'E:\ALPHA\GAMMA\\*.\*').

**Opmerking:** UIS III onthoudt ook de laatste twee paden die u heeft gebruikt. Om tussen die paden te wisselen moet u met de linker muistoets op de letterdrive ID in de 'Vertical Drive Bar' klikken.

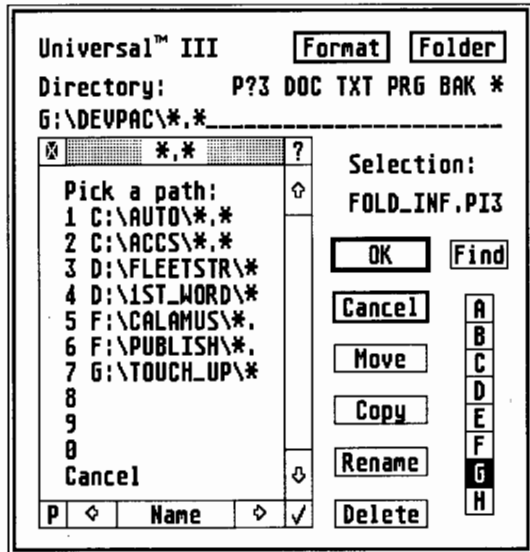
## DE QUICKPATH FUNKTIE

UIS III kan 10 file paden (QuickPaths) naar keuze onthouden. Er zijn twee manieren om een 'quick path' op te slaan en te gebruiken: met de muis of het toetsenbord. Om deze functie te verlaten moet u beneden in het venster met de linker muistoets op 'Cancel' klikken.

**Opmerking:** Quick Paths worden in een geheugenbuffer bewaard en zullen verloren gaan als u het systeem uitzet of reset, tenzij u ze opslaat als deel van de UIS III instellingen (zie configuratie-sectie).

## DE MUISMETHODE

Om de muismethode te gebruiken, moet u met de linker muistoets op de folder die de gewenste file bevat klikken. Daarna klikt u met de linker muistoets op 'Directory:' boven het directory-venster. De QuickPathlijst verschijnt met regels genummerd 1-0 (deze nummers komen overeen met de funktietoetsen [F1]-[F10]) en het woord 'Cancel'. Om een QuickPath op te slaan, moet u de rechter muistoets ingedrukt houden terwijl u met de linker muistoets op één van deze nummers klikt. Om een QuickPath te gebruiken, moet u een klik



met de linker muistoets geven op 'Directory:' en daarna op de regel met het gewenste pad van de QuickPath lijst. Om het QuickPath te verlaten zonder een pad te kiezen, moet u onderaan de lijst met de linker muistoets een klik geven op 'Cancel'.

## DE TOETSENBORDMETHODE

Om de toetsenbordmethode te gebruiken, moet u eerst naar het pad dat u wilt bewaren. U kunt het pad hiervoor direkt in de 'Directory:' regel typen of de 'wildcard' mogelijkheden van de 'Select:' regel gebruiken. Om het gekozen pad op te slaan onder een QuickPath funktietoets, moet u [Control] en [Alternate] ingedrukt houden en op één van de tien funktietoetsen drukken. Druk op de funktietoets waaronder het pad is opgeslagen om dit pad op te roepen. Het pad wordt dan teruggezet in de directory-regel.

## EEN FILE DOORGEVEN AAN EEN APPLIKATIE

Als een applicatie UIS III aanroept, bijvoorbeeld om een bestand te laden, is een file selekteren door een dubbele klik op de filenaam. Het is ook mogelijk om de file met een enkele muisklik te activeren en vervolgens op de [OK] knop te klikken of door een druk op de [Return] toets. Om de handeling te laten vervallen, klikt u met de linker muistoets op 'Cancel'.

## FILE MANIPULATIE (MOVE/COPY/RENAME/DELETE)

[Move] kopieert de folders of files naar de bestemming en zal de originelen verwijderen. [Copy] kopieert de folders of files en behoudt de originelen. Met [Rename] kunt u een nieuwe naam en/of extensie van een folder of file bepalen. [Delete] verwijdert de folders of files helemaal van de disk.

Om één van de hierboven beschreven manipulaties te verrichten, selecteert u eerst de gewenste bestanden en folders. De gekozen groep is vervolgens te activeren door met de linker muistoets één van de diapositieve bestanden te selekteren (uw keuze wordt gestippeld weergegeven). Blijf de linker knop ingedrukt houden terwijl u de gestippelde lijn naar de gewenste knop sleept ([Move]/[Copy]/[Rename]/[Delete]). Als u dit goed heeft gedaan zal de betreffende knop (bv.[Copy]) diapositief worden weergegeven. Laat nu de linker muistoets los en de procedure zal beginnen. Wat er daarna gebeurt is afhankelijk van de actie die u gekozen heeft:

## ALS U [MOVE] OF [COPY] Kiest

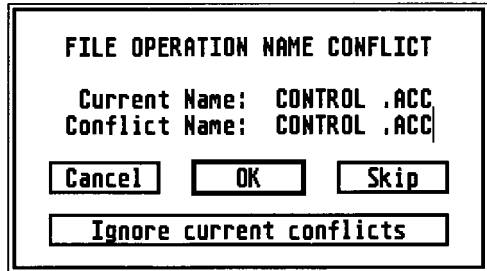
Als u de files naar de [Move] of [Copy] knoppen sleept, zal het woord 'Directory:' boven de 'pathname' regel veranderen in 'Destination:'. Gebruik de drive-selektie en subdirectory knoppen of een QuickPath-selektie om de juiste bestemming aan te geven. Zodra de 'Destination:' padnaam juist is, klikt u met de linker muistoets op [OK] of drukt u op [Return]. Het woord 'Destination:' zal tijdelijk veranderen in 'Now Doing...' om aan te geven dat UIS III bezig is. Bovendien verschijnt er een dialoogbox die voortdurend laat zien hoeveel files en folders nog verplaatst of gekopieerd moeten worden.

**Opmerking:** Het kopiëren of verplaatsen van een folder naar zijn huidige pad kan nare gevolgen hebben en is sterk af te raden! Bovendien mag u een folder ook niet naar zijn eigen subfolder kopiëren. UIS III probeert dergelijke pogingen tegen te gaan. De reden dat folders niet naar zichzelf gekopieerd of verplaatst mogen worden is dat een folder niet in zichzelf kan bestaan.

Met de [UNDO] toets kunt u een handeling laten vervallen. Kies daarna [Continue] als u de handeling toch door wilt laten gaan. Als u de handeling wilt onderbreken, kies dan [Cancel]. Wees erop attent dat [Undo] alleen effect heeft op de files die nog niet verplaatst of gekopieerd zijn.

### NAME CONFLICT

Als er een 'name conflict' is (d.w.z. er bestaat al een file met dezelfde naam en extensie in het doelpad) zal er een dialoogbox verschijnen die de probleemfiles laat zien. U heeft vijf keuzes in deze dialoogbox:



1. U kunt de file die gekopieerd of verplaatst wordt een nieuwe naam geven. Druk op [Esc] om de 'Conflict Name:' regel schoon te maken en typ een nieuwe naam in.
2. U kunt de hele handeling laten vervallen. Geef met de linker muistoets een klik op [Cancel].
3. U kunt de copy/move handeling door laten gaan (typ de nieuwe file over de oude) door middel van een klik op [OK].
4. U kunt dit ene konflikt overslaan met een klik op [Skip] (kopieer of verplaats de oude file niet en laat de nieuwe file onveranderd). Deze keuze is beschikbaar bij elk daaropvolgend konflikt.
5. U kunt akkoord gaan met dit en alle andere konflikten tijdens deze handeling zonder verdere waarschuwing (alle nieuwe files overschrijven de oude files) door op [Ignore current conflicts] te klikken.

### ALS U [RENAME] KIEST

Als u de omtrek van een bestand naar [Rename] sleept, verandert het woord 'Selection' boven de selectie-regel rechts van het directory venster in 'New Name:'. De filenaam die u wilt veranderen zal op de file selectie-regel verschijnen met een verticale cursor aan de rechterkant. U kunt deze naam veranderen of een nieuwe filenaam en extensie op deze regel intypen. Klik met de linker muistoets op [OK] om de Rename handeling te laten beginnen.

## HET HERBENOEMEN VAN FILES MET WILDCARD

Dit is een speciale functie van UIS III die normaal gesproken niet in elk besturings-systeem te vinden is. Met deze Rename functie kunt u de extensies van files veranderen.

**Bijvoorbeeld:** De ACC extensie van accessoires kan veranderd worden in ACX als u niet wilt dat ze bij het aanzetten van de computer geladen worden.

Om deze functie te gebruiken, moet u een sterretje (\*) intypen voor de filenaam. Voor de extensie voert u de extensie van de files die u wilt veranderen in (\*.ACC').

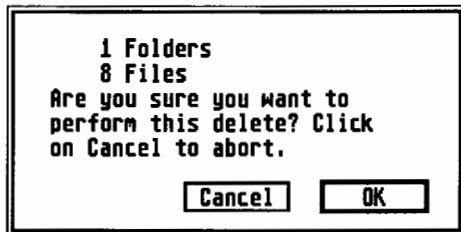
Sleëp de verkregen 'wildcard' naam naar [Rename].

De selectie-regel zal veranderen in 'New Name:'. Geef nu als filenaam weer een sterretje en voor de nieuwe extensie in (\*.ACX). Na een klik op [OK] of een druk op [Return] wordt van alle bestanden met de extensie ACC de extensie veranderd in ACX.

Met UIS III kunt u deze 'wildcards' ook gebruiken om een deel van een bestandsnaam te veranderen waarbij de extensie intact blijft. Voer hiervoor de filenaam in en geef voor de extensie een sterretje (STATUS.\*). Sleep dit naar de [Rename] knop. Voer vervolgens de nieuwe filenaam in en geef wederom als extensie een ster (OLD\_STAT.\*). Alle bestanden die aan het wildcard-kriterium voldoen worden herbenaemd. In het voorbeeld worden alle bestanden met de naam STATUS, onafhankelijk van de extensie van een nieuwe naam voorzien. STATUS.TXT en STATUS.DAT worden respectievelijk OLD\_STAT.TXT en OLD\_STAT.DAT.

## ALS U [DELETE] KIEST

Als u de omtrek van een bestand naar [Delete] heeft verplaatst, zal er een dialoog-box verschijnen die u vraagt deze actie te bevestigen. Geef met de linker muistoets een klik op [Cancel] als u de handeling wilt laten vervallen of een klik op [OK] indien u de gekozen files of folders wilt wissen.



## SPECIALE DELETE OPMERKING:

U kunt een gewiste file of folder NIET meer terugkrijgen zodra het proces begonnen is. Wees dus voorzichtig!

Bij UIS III zal altijd een dialoog-box verschijnen waardoor u de delete handeling kunt laten vervallen voor u start. Meervoudige wis-operaties zijn altijd met de [Undo] af te breken. Elke file die al gewist is, bent u kwijt. De overgebleven files blijven bewaard.

## ZOEKMASKER (SEARCH MASK)

Met de 'Search Mask' functie kunt u bepalen welke files in de UIS directory komen. Het standaard zoekmasker is '\*.\*' (alle files in het gekozen pad). Om het masker te veranderen kunt u een file van het directory-venster van de selectie-regel naar de gestippelde balk bovenaan in het directory-venster slepen. Samen met de wildcard-functie maakt deze procedure het mogelijk het masker helemaal met de muis te veranderen, dus typen is niet noodzakelijk.

## WILDCARD SELEKTIE

Een speciale functie van UIS maakt het makkelijk om wildcard-selekties te gebruiken. Een klik met de linker muistoets op 'Selection:' zal een '\*.\*' wildcard op de selectie-regel zetten. Op dit punt kunt u de regel bewerken met behulp van het toetsenbord om zowel de karakters als de standaard wildcard-symbolen te gebruiken (\*,?).

Als er een filenaam in de selectie-regel staat, kunt u alleen zijn filenaam of extensie veranderen door een dubbele klik op de filenaam of extensie op de selectie-regel te geven. Dit kan handig zijn als u het file masker wilt veranderen om slechts enkele files met dezelfde naam maar met verschillende extensies te zien.

## DIRECTORY OVERZICHT KEUZES

Net als bij de [12] of [36] manier van UIS, is het nu gemakkelijk om onmiddellijk en direct de grootte, datum of tijd informatie van de file te bekijken. Dit doet u door middel van een klik met de linker muistoets op de linker of rechter pijl onderaan in het directory-venster.

**Bijvoorbeeld:** Een klik op de rechter pijl laat u de grootte van de file zien, bij de tweede klik verschijnt de datum en de derde klik vertoont de tijd. Als u op de linker pijl klikt, loopt u in de omgekeerde volgorde door het schema (tijd, datum, grootte en dan terug naar de filenaam). Een dubbele klik op de linker pijl zal direkt de 'Name Listing' geven en een dubbele klik op de rechter pijl de 'Time Listing' zodat u niet door alle vier de overzichtskeuzes van de directory hoeft te lopen. De huidige manier van het overzicht staat in de ruimte tussen de pijlen (naam, grootte, datum, tijd).

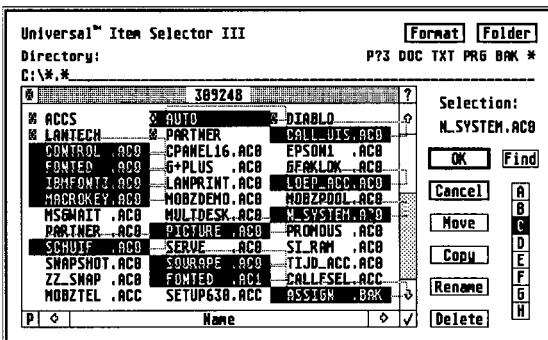
## HET BESCHIKBARE RAM

UIS III kan u nu op elk tijdstip het huidige beschikbare RAM laten zien. Klik met de linker muistoets en houd deze ingedrukt op de balk tussen de linker en rechter pijlen onderaan in het directory-venster (waar de woorden Name, Size, Date of Time staan vermeld). De grootte van het beschikbare RAM zal op de plaats van het woord worden vertoond zolang u de muistoets ingedrukt houdt. Als u de knop loslaat zal het vorige woord weer in beeld komen.

## DE FILE-GROOTTE VAN EEN GROEP OP HET SCHERM

Als u de [Shift-Click], [Right-Hold][Left-Click] of de lassomethode gebruikt om meerdere files voor een file-manipulatie-functie te selekteren, dan zal de kumulatieve

filegroep grootte in het donkere File Mask gebied direkt boven het directory-venster verschijnen ('\*.\*' kan veranderen in iets dergelijks als '155768' om de grootte van de groep files aan te geven).



## HET AANMAKEN VAN EEN NIEUWE FOLDER

Om een nieuwe folder te creëren, moet u de directory-regel op de gewenste lokatie instellen. Geef een klik met de linker muistoets op [Folder] bovenaan rechts van het UIS III scherm. De selectie-regel zal veranderen in 'Folder Name:'. Voer de naam van de folder in en geef met de linker muistoets een klik op [OK] of druk op [Return]. De nieuwe folder zal gekreëerd worden in de huidige directory. Als u de handeling wilt laten vervallen, geef dan een klik op [Cancel].

## HET FORMATTEREN VAN FLOPPY DISKS

Om een floppy disk te formatteren moet u met de linker muistoets op [Format] klikken bovenaan in het UIS III beeld. Een dialoog-box verschijnt en u kunt kiezen uit de volgende opties:

**Format floppy [A][B] .....** Welke drive u wilt formatteren.

**Number of sides [1][2] .....** Enkel- of dubbelzijdig formatteren.

**Sectors per track [9][10] .....** 9 is standaard, 10 geeft meer ruimte op de disk om uw gegevens op te slaan.

**Number of tracks [80][81][82] ....** 80 is standaard, de andere geven meer ruimte..

**Twister format [OFF][ON] .....** Het 'Twister format' kan aan- en uitgezet worden (deze keuze zorgt ervoor dat het lezen van de disk sneller gaat, maar is alleen te gebruiken als u TOS 1.2 of hoger in uw systeem geïnstalleerd heeft).

**Disk label .....** U kunt ook een disk label naam invoeren als u dat wilt.

**Opmerking:** De diskversie van TOS 1.4 creëert geen disk-labels, in tegenstelling tot TOS 1.4 in ROM.

Als de keuzes naar wens zijn, geeft u met de linker muistoets een klik op [Format] om het formatteren te laten beginnen of drukt u op [Exit] als u de handeling wilt laten vervallen. De statusbalk aan de onderkant laat zien hoever de ST met het proces is. U kunt op elk moment op [Undo] drukken om het formatteren af te breken.

Ter aanvulling zal een dialoogbox verschijnen die het aantal beschikbare bytes voor gebruik zal laten zien.

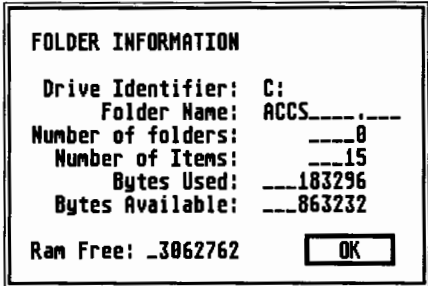
Format floppy	<input checked="" type="radio"/> A	<input type="radio"/> B
Number of sides	<input checked="" type="radio"/> 1	<input type="radio"/> 2
Sectors per track	<input checked="" type="radio"/> 9	<input type="radio"/> 10
Number of tracks	<input checked="" type="radio"/> 80	<input type="radio"/> 81 <input type="radio"/> 82
Twister format	<input checked="" type="checkbox"/> OFF	<input type="checkbox"/> ON
Disk Label	_____	
_____		
<input type="button" value="FORMAT"/>		<input type="button" value="EXIT"/>

**Opmerking:** UIS III biedt u de mogelijkheid om bij het formatteren meer dan de standaard 80 tracks en 9 sektoren te gebruiken. Hierdoor kunt u meer gegevens op een diskette kwijt. Er wordt hier echter een beroep gedaan op de kwaliteit van de diskdrive en diskettes. Zeker voor diskettes waar gegevens van waarde op komen is het niet aan te raden.

## [?] DISK/FOLDER/FILE STATUS FUNKTIE

Het vraagteken [?] in de rechter bovenhoek van het directory-venster wordt gebruikt om informatie over drives, folders, of files te krijgen. De funktie zorgt voor verschillende informatie afhankelijk van de manier waarop u hem gebruikt.

1. Als u met de linker muistoets op het vraagteken [?] klikt vanuit de root-directory van een drive (b.v. 'C:\\*.\*') zal een dialoogbox verschijnen die u informatie geeft over het totale aantal files op de disk, totaal gebruikte bytes, aantal folders en de beschikbare bytes op de gehele disk zowel als het beschikbare RAM.
2. Als u in een folder bent ('C:\AUTO\\*.\*') krijgt u informatie over het aantal files, aantal folders en bytes die alleen gebruikt zijn in de gekozen folder, niet van de hele disk. De totaal beschikbare bytes op de hele disk zowel als het beschikbare RAM zullen hoe dan ook vertoond worden. U kunt ook een folder naar het vraagteken [?] slepen om de informatie te krijgen. Ook het aantal bytes dat door de folder met inhoud gebruikt wordt, komt in de informatie-box.
 



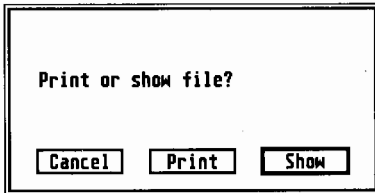
FOLDER INFORMATION	
Drive Identifier:	C:
Folder Name:	ACCS_._._._
Number of folders:	___0
Number of Items:	___15
Bytes Used:	___183296
Bytes Available:	___863232
Ram Free:	_3062762
<input type="button" value="OK"/>	
3. Als een groep files naar het vraagteken [?] wordt gesleept, zal UIS III aangeven hoeveel files/folders er in de groep zitten, wat de grootte in bytes van de geselecteerde groep files is en hoeveel bytes er nodig zijn op een 'target' diskette als de files daarheen gekopieerd worden.
4. U kunt een enkele file naar het vraagteken [?] verplaatsen om informatie te krijgen over de file. Vanuit de informatie-box, kunt u de file herbenoemen, de read/write statusvlag en de hide/unhide statusvlag veranderen en de datum 'aanraken' (voor meer informatie over attributen zie File Attributen). Als dit gedaan is, klik dan op [Cancel] om de handeling te laten vervallen of op [OK] om de veranderingen aan te brengen.

## [P] DE PRINT FUNKTIES

De [P] onderaan in de linker hoek van het file-venster kan gebruikt worden om een afdruk van de directory van het huidige pad te krijgen. De folders zijn wel zichtbaar in de afdruk, maar niet de bestanden die zich er in bevinden. De files worden geprint in dezelfde volgorde als ze in het file-venster staan. U kunt ook een gedeeltelijke directory afdruk krijgen. Kies de groep files of folders waarvan u een directory-listing wilt en geef met de linker muistoets een klik op [P]. Alleen de gekozen files zullen naar de printer worden gezonden.

## HET PRINTEN OF LATEN ZIEN VAN EEN FILE

Als u een enkele file (slechts één) naar de [P] knop sleept, kunt u kiezen uit printen [Print], laten zien [Show] of de handeling laten vervallen [Cancel]. Bij keuze voor print krijgt u een ongeformatteerde afdruk van de file, net als bij de desktop-afdruk. Bij het laten zien van de file, kunt u bladeren door de spatiebalk te gebruiken. Regel voor regel scrolen gaat met de return knop of de linker muistoets. Als u de return knop of linker muistoets ingedrukt houdt, blijven de regels kontinu scrolen. U kunt de handeling laten vervallen door op [Q], [Control C], [Esc], [Undo] of op de rechter muistoets te drukken.

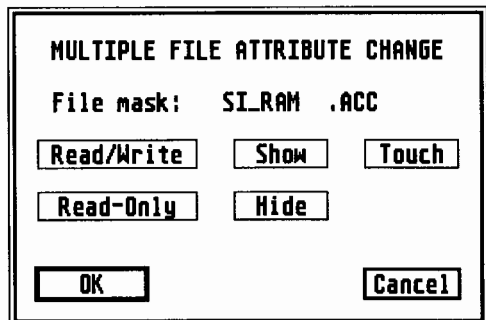


## [√] FILE-ATTRIBUTEN

Er zijn drie file-attributen die met UIS III gewijzigd kunnen worden: [Read/Write][Read-Only], [Show][Hide] en [Touch]. Ze functioneren als volgt:

### [READ/WRITE][READ-ONLY]

Met deze knoppen kunt u een file of een groep files sluiten [Read-Only] of openen [Read/Write]. Zo kunt u een file tegen wissen beschermen (protect) of weer beschrijfbaar maken (unprotect). Gesloten files hebben een [√] teken naast de file-naam in het UIS III directory venster.



**Opmerking:** U kunt files of folders naar de [√] knop verplaatsen. Maar u kunt niet de attributen van de folders zelf veranderen, alleen de inhoud van de folders. Het verplaatsen van een folder naar het [√] teken en dan [Read-Only] kiezen heeft als gevolg dat elke file binnen de folder gesloten wordt of naar de 'read-only' status wordt gezet.

### [SHOW][HIDE]

Met deze knoppen kunt u een file (of groep files) verbergen (Hide) of zichtbaar maken (Show). Een verborgen file wordt niet getoond in de normale directory-listings van de desktop. U kunt controleren of verborgen files binnen UIS III wel of niet getoond worden in het keuze venster (zie UIS configuratie-sectie).

**Opmerking:** Als u niet op één van deze knoppen klikt, blijft het attribuut onveranderd. Als u bijvoorbeeld een groep files wegsleept om zijn show/hide attributen te veranderen, kunt u de read/write en touch attributen onveranderd laten door niet op deze knoppen te klikken. Als van de ene helft van een groep de read-only vlag wel gezet is en van de andere helft niet, blijven de read/write attributen van de files onveranderd.

### [TOUCH]

Met deze knop kunt u het datum/tijd stempel van een file (of groep files) 'up-to-date' houden. Als u de files aanraakt [Touch], zal tot datum/tijd stempel door de huidige datum/tijd in het systeem worden vervangen.

**Opmerking:** [Touch] kan aan- en uitgezet worden. Dit wil zeggen dat wanneer [Touch] diapositief is weergegeven, het datum/tijd stempel van de files 'up-to-date' wordt gemaakt. De [Read/Write], [Read-Only] en [Show/Hide] knoppen werken iets anders. Als u de files alleen wilt aanraken [Touch], maar u hebt op [Read/Write] geklikt, dan zal dat file attribuut wel worden veranderd.

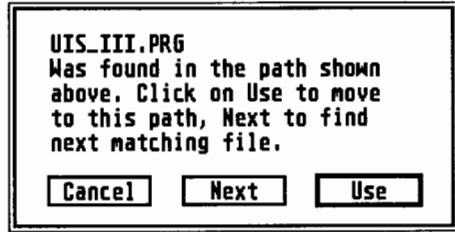
Als u een groep 'ATTRIBUTE CHANGE' vormt, verschijnt een dialoogbox met 'MULTIPLE FILE ATTRIBUTE CHANGE'. De 'File Mask:' regel krijgt de wildcard naam van de file die daar naar toe is gesleept, als het een groep of een enkele file was.

De enige manier waarop één van deze andere twee attributen helemaal onveranderd blijft is als beide knoppen die het attribuut veranderen diapositief zijn weergegeven. Als u per ongeluk op één van deze twee knoppen drukt, maar het attribuut niet wilt veranderen, moet u de handeling laten vervallen [Cancel] en opnieuw beginnen.

**Opmerking:** Er zit een bug in het besturingssysteem van de ST dat in verband staat met de desktop. Als een file attribuut in UIS III naar 'hidden' is gezet, dan wordt dit niet vertoond in een standaard desktop directory-venster. Dit is juist, maar als een file zowel 'hidden' en 'locked' is (naar 'Read-Only' is gezet), dan wordt de file wel vertoond in een standaard desktop directory venster en dit is onjuist. Helaas kan UIS III niets aan deze fout veranderen. Het komt hierop neer dat wanneer u niet wilt dat de files in het standaard directory-venster van de desktop worden vertoond, u de files naar 'hidden' moet brengen en niet naar 'hidden' en 'locked'.

## FIND OF SEARCH FUNKTIE

U kunt een filenaam in de selectie-regel typen (eventueel met wildcards) en vervolgens met de linker muistoets op [Find] te klikken. Er zal gezocht worden binnen het huidige pad en binnen alle subfolders en worden vergeleken met de naam die u heeft gekozen tot de naam gevonden is. Als de filenaam die aan het zoekkriterium voldoet gevonden is, heeft u de keuze om naar de folder te springen [Use], [Cancel], of UIS III op zoek te laten gaan naar een volgende file [Next]. Om een hele drive te doorzoeken, moet u in de root-folder staan voor u begint met zoeken.



## HET RESETTEN VAN DE COMPUTER

Dankzij UIS III kunt u direkt van het toetsenbord de warme start (de reset knop indrukken) of de koude start (de computer uit en weer aandoen) gebruiken. Voor de warme start: Houd de knoppen [Control] en [Alternate] ingedrukt en druk op [Delete]. Voor de koude start: Houd de knoppen [Control], [Alternate] en [Linker Shift] ingedrukt en druk op [Delete].

**Warme start:** [Control-Alternate] [Delete]

**Koude start:** [Control-Alternate-Left Shift] [Delete]

## QUICK EXTENSIES

Als u eerst UIS III runt, zijn de 'Quick Extensies' op 'EX1', 'EX2', 'EX3' en 'EX4' gezet. U kunt deze veranderen in elke extensie naar keuze en ze daarna gebruiken om het File Mask gemakkelijk in de gewenste extensie te veranderen. Er zijn twee manieren om de 'Quick Extensies' te veranderen:

1. Sleep een filenaam met de gewenste extensie van het directory venster en laat hem vallen op één van de 'Quick Extensies'.
2. Typ een extensie in op de selectie-regel en sleep hem dan naar één van de 'Quick Extensies'.

Daarna geeft u met de linker muistoets een klik op één van de 'Quick Extensies' om het naar de File Mask te sturen.

De 'Quick Extensies' zijn met 'save defaults' van het instelscherm op te slaan.

## HANDIG OM TE WETEN

Deze mogelijkheden hebben niets te maken met de functie van UIS III, ze maken het leven alleen wat gemakkelijker.

## HERSTEL VAN DE ACHTERGROND

UIS III kan het scherm achter zichzelf bewaren als er genoeg geheugen in het systeem is (ongeveer 20K voor de smalle modus, ongeveer 30K voor de brede modus). Als het scherm op deze wijze bewaard wordt, zal UIS III erg snel verdwijnen, zonder dat hertekenen van het venster nodig is.

**Opmerking:** Dit is niet mogelijk wanneer UIS III geroepen wordt door sommige 'Timeworks' programma's (voornamelijk Publish ST), vanwege problemen die deze programma's creëren. Als er niet genoeg geheugen is om de achtergrond te bewaren, zal een normale herteken-procedure plaatsvinden.

## VERPLAATSSEN

U kunt het UIS III directory-venster verplaatsen als de positie niet bevalt. Houd de linker muistoets ingedrukt op de woorden 'Universal Item Selector III' en u krijgt een contour van UIS III die u naar elke positie op het scherm (niet naast het scherm) kunt verplaatsen. In 'wide mode' of op het 'low res' scherm met een standaard monitor kunt u niet veel verplaatsen, maar deze mogelijkheid is erg handig voor bezitters van Moniterm schermen met een resolutie van 1280 \* 960 waar zelfs de brede UIS III box klein lijkt. Als UIS III zijn achtergronden niet kan bewaren (geen geheugen meer), wordt de UIS III box naar de nieuwe lokatie gekopieerd.

**Opmerking:** Geen paniek over de 'andere' UIS III box die overblijft. Zodra het scherm opnieuw getekend is, zal hij verdwijnen.

Afhankelijk van welk soort fout optreedt in UIS III, kunt u één van de verschillende alertboxen krijgen. Sommigen worden gegenereerd door het besturingssysteem van de ST (zoals de bekende “Drive A: is not responding...” alert die optreedt wanneer u een ongeformatteerde disk probeert te lezen) en drie worden door UIS III zelf voortgebracht. Deze drie error-boxen hebben met het volgende te maken:

### **PATHNAME NOT FOUND**

U probeert op de één of andere manier naar een ‘pathname’ te kopiëren die niet bestaat. Probeer het nog eens.

### **ACCESS NOT POSSIBLE**

Dit is een algemene TOS dialoog voor verschillende error-types. U krijgt deze error bijvoorbeeld als u een file wilt kopiëren naar een directory die een folder bevat met dezelfde naam als de file. Probeer het nog eens.

### **DISK FULL ERROR**

U heeft geprobeerd een file naar een disk die geen ruimte heeft te kopiëren. Kies een andere bestemming of wis ongewenste files om ruimte op de disk te krijgen.

## INHOUD

READ_ME.DOC		- lettertypes	14
		- printer controle	14
Garantie	2	- save defaults	15
Versienummer	2	- exit	15
Benodigde files	3		
Installatie	3	File manipulatie functies	15
		- selekteren van meerdere files	16
		- het instellen van paden	17
		- de quickpath functie	18
		- move/copy	19
		- rename	20
		- delete	21
		- zoekmaster	22
		- wildcard selectie	22
NIEUWE MOGELIJKHEDEN		Utilities	23
Ingebouwde configuratie	5	- directory overzichten	23
Lassofunctie	5	- het beschikbare RAM	23
Rechter muistoets	5	- file-grootte van een groep	23
Undo-functie	6	- aanmaken nieuwe folder	24
Reset	6	- formatteren floppy disk	24
File-overzichten	7	- [?] status functie	25
Beschikbaar RAM	8	- [P] print functies	26
De [?] knop	8	- [√] file attributen	26
De [P] knop	9	- find of search functie	28
De [√] knop	9	- resetten	28
Nieuw zoekmasker	10	- quick extensies	29
Nieuwe wildcard functies	10		
Controle printer uitvoer	10	Handig om te weten	29
Verplaatsen venster	10	- herstel van de achtergrond	29
QuickPaths	11	- verplaatsen	29
		- foutmeldingen	30
GEBRUIKERSHANDLEIDING			
Konfiguratie keuzes	13		
- sorteren	13		
- verborgen files	13		
- kopiëren van de datum	13		
- formaten van UIS	14		



## ENIGE UIS III GEBRUIKERSVRAGEN

### **Wat is een item-selector?**

De item-selector is een ingebouwde mogelijkheid van het GEM besturingssysteem dat in de ST wordt gebruikt. De item-selector wordt door GEM programma's opgeroepen zodat de gebruiker een pad en file kan kiezen. (Opmerking: Sommige programma's gebruiken hun eigen, op maat gemaakte item-selector). Na gebruik verdwijnt de item-selector (het scherm is opnieuw getekend) en de selectie van de gebruiker wordt geladen of weggeschreven. Zodra u op OK of Cancel klikt, heeft de item-selector niets meer met de selecties te maken.

### **Is UIS III aangepast aan mijn TOS versie?**

Sinds 12-12-'89 kan UIS III met alle versies van TOS (inclusief 1.4) werken. Aangezien zowel de Atari STE als de TT tijdens de ontwikkeling van UIS III niet verkrijgbaar waren, is het programma niet getest op deze machines. Kijk in START voor tests die te maken hebben met betere TOS versies. Updates voor nieuwe TOS versies zullen worden aangekondigd in START.

### **Manipuleert UIS III files?**

UIS III is een interface. U kunt files en folders oppakken en er daarna handelingen mee verrichten. Hoe dan ook: Atari TOS doet eigenlijk het werk.

UIS slaat absoluut nooit het operating system over om een functie te verrichten.

UIS leest de files nooit direct van de disk zelf. UIS schrijft nooit direct naar de disk. Als er een error optreedt terwijl u UIS gebruikt om een file te kopiëren of te wissen, dan zou diezelfde fout zijn opgetreden als u de Atari GEM desktop zou hebben gebruikt om dezelfde handeling te verrichten. UIS gebruikt alleen TOS functies.

### **Kunt u een programma vanuit UIS III runnen?**

NEE! UIS III is een vervangende item-selector, geen vervangende desktop.

### **Ik heb UIS\_III.PRG laten runnen, het gaf een 'sign-on' teken en verdween toen. Wat ging er mis?**

Lees uw handleiding. UIS is geen applicatie, maar een verbetering van het besturingssysteem. Als u UIS\_III.PRG vanuit de desktop runt, installeert het zichzelf en geeft dan de controle terug aan de desktop. Eenmaal geïnstalleerd, ziet u UIS alleen wanneer een programma (of het meegeleverde accessoire) om de file selector vraagt.

# UITGEVERIJ DIVO

## UNIVERSAL ITEM SELECTOR

Vervanging van de standaard Item Selector met ingebouwde desktop-functies zoals het aanmaken van folders, het formatteren van diskettes, het verplaatsen en kopiëren van files en het zoeken naar bestanden.

## IRIS

Een cartridge waarmee een printer in een scanner verandert. Dank zij het loepzuivere elektronische oog en de meegeleverde software is zowel in de lage als in de hoge resolutie met maximaal 216 DPI te scannen.

## GOLIATH

Go, het oudste en meest fascinerende bordspel ter wereld, is nu ook als computerspel voor de Atari ST beschikbaar. Het programma werd in 1989 wereldkampioen in Taipei.

## TECFAX 15

Telefax, scanner en printer in één. De Tecfax 15 geeft, gekoppeld aan de Atari ST, unieke mogelijkheden. Teksten uit tekstverwerkers zoals First Word kunne, zonder tussenkomst van een printer met de telefax verstuurd worden. Zelfs compleet opgemaakte Calamus pagina's zijn elektronisch te faxen. De fax werkt desgewenst ook zelfstandig.

## LOW COST CAD

CAD-programma voor het maken van nauwkeurige werktuigbouwkundige tekeningen en schema's. In twintig lagen kunnen 2500 objecten gebruikt worden. Print op elke printer met een GDOS-driver.

## MOBZTEL

Kommunikatieprogramma voor Girotel, Viditel en Teleshopping. Werkt als accessoire en als programma in zwartwit en kleur.